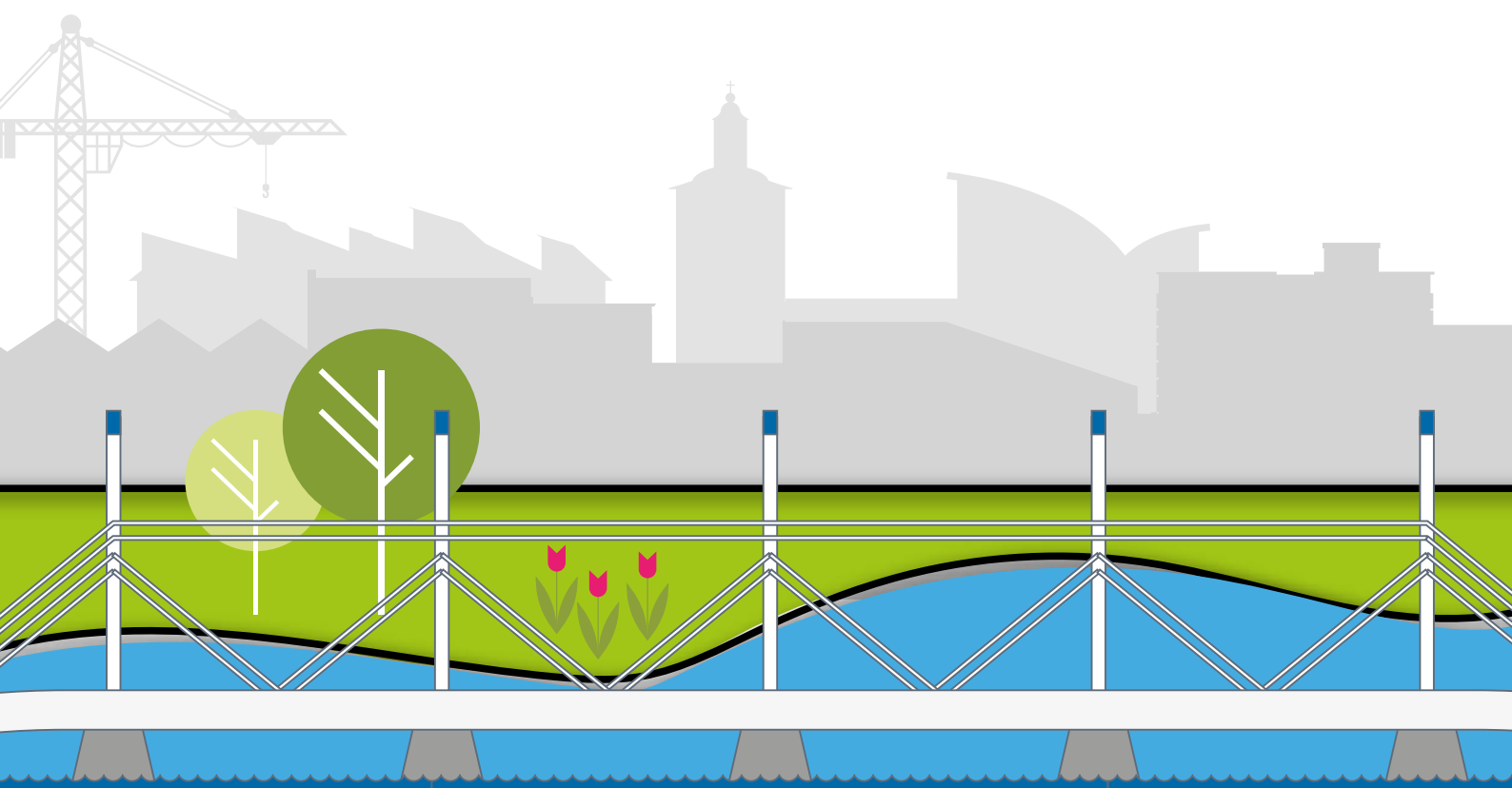


- Kommunfullmäktige
Kommunstyrelsen
Övriga nämnder
Förvaltning

Stadsmiljöprogram

Fastställt av kommunfullmäktige, 2016-11-24, reviderat 2023-03-30 § 54.

STADSMILJÖPROGRAM



INNEHÅLL

INLEDNING	3
BAKGRUND	7
GOD STADSMILJÖ	14
STADENS BLÅ KVALITETER	16
STADENS GRÖNA KVALITETER	18
STADENS URBANA KVALITETER	24
DRIFT OCH UNDERHÅLL	30
GENOMFÖRANDE	34
SAMMANFATTNING	37
KÄLLFÖRTECKNING	38

Foto: Smålandsbilder.se och Jönköpings kommun
Illustrationer: Kommunikationsavdelningen, Jönköpings kommun och NY
Layout: Kommunikationsavdelningen, Jönköpings kommun

INLEDNING

Jönköping kännetecknas på många sätt av dess omgivningande landskap, så som den storslagna Vättern, den högt kuperade terrängen och skogarna. För att utvecklas behöver stadens unika värden och tillgångar bevaras. Jönköping ska uppfattas som en storstad, vad gäller utbud av idrott, mötesplatser, kultur, föreningsliv, handel och kommunikationer. Samtidigt som det ska finnas en småskalighet som ger invånare och besökare känslan av trygghet och delaktighet. För att bli "Skandinaviens mest attraktiva stadskärna i sin storlek" behöver Jönköpingsborna också bli mer öppna och toleranta mot nya företeelser och idéer.

Jönköpings stadsmiljö är en viktig del i hur kommunen uppfattas och om våra medborgare och besökare trivs här eller inte. Rekommenderar våra besökare i Jönköping andra att göra ett besök här? Hur ser livet mellan husen ut i Jönköping? Hur fungerar våra mötesplatser i staden? Hur skapas "vardagsrummet för alla"?

Jönköping är ett regioncentrum och stadens utveckling påverkar hela regionen. Städer av denna storlek konkurrerar om boende och verksamma, studenter och turister m.fl. Jönköping konkurrerar också om att näringsliv och offentliga förvaltningar ska välja att förlägga nya verksamheter och/eller att expandera med redan existerande verksamheter här. Denna typ av konkurrens mellan städer kommer att öka och ett viktigt konkurrensmedel är att skapa en attraktiv och livfull stadsmiljö.

Första versionen av ett stadsmiljöprogram för Jönköpings kommun togs fram 1997. Behovet av riktlinjer avseende utnyttjande och utformning av den offentliga miljön, blev tydligt när intresset för uteserveringar, tillfällig skyltning och möblering av det offentliga gaturummet ökade kraftigt. Parallellt med detta stärktes det allmänna intresset för hur centrum skulle utformas, vilket har resulterat i en rad olika centrumprojekt av varierande omfattning. Med erfarenhet från den första versionen av stadsmiljöprogrammet, och den utveckling som har skett sedan mitten av 1990-talet, har kommunen sett behov av att ta fram ett nytt program. Detta stadsmiljöprogram ska ge inspiration till möjligheter och en medvetenhet om Jönköpings

kvaliteter. Programmet ska ses som ett paraply för fördjupningar som har mer detaljerade råd och riktlinjer för olika delar av stadsmiljön som behövs för att skapa en vacker och väl fungerande offentlig miljö för alla. I detta program har även stadens gröna och blå kvaliteter lyfts fram som viktiga delar i en god stadsmiljö.

Det är egentligen enkelt. De flesta människor blir glada av blommor, känner sig trygga på platser som är väl underhållna och har god belysning, inspireras av överraskningar och behöver vila sig på en bänk ibland. Det är viktigt att vår miljö är formad med omsorg, ambition och att den känns avsedd för människor och inte enbart präglas av tekniska och ekonomiska aspekter. En känsla av historisk kontinuitet är också viktig, att inte värdefulla stadsmiljöer som skapats av tidigare generationer förfaller.

Det ska vara lätt
att göra rätt!

MÅL OCH SYFTE

Målet med stadsmiljöprogrammet är att åstadkomma ett så vackert, spännande och funktionellt stadsrum som möjligt.

Syftet med stadsmiljöprogrammet är att ge inspiration till olika möjligheter för att skapa en spännande stad och öka medvetenheten om Jönköpings kvaliteter. Stadsmiljöprogrammets olika fördjupningar ska även tydliggöra vilka råd och regler som gäller för att skapa en så vacker och väl fungerande offentlig miljö för alla. Tillgängligheten står i fokus.

Stor vikt bör läggas på design av alla element i stadsrummet som bidrar till helheten. Olika lägen i staden kräver olika grader av anpassningar till den befintliga arkitektoniska och kulturella miljön.

Stadsmiljöprogrammet och dess fördjupningar ska vara ett verktyg för dialog mellan berörda parter.

VAD ÄR ETT PROGRAM I JÖNKÖPINGS KOMMUN?

Under 2011 fastställde kommunfullmäktige en enhetlig nomenklatur för kommunens styrdokument. Detta innebär att alla styrdokument ska följa en struktur som visar i vilken instans ett dokument är antaget. Styrdokument som antas av kommunfullmäktige ska kallas vision eller program (alternativt plan). Ett program ska ange mål, strategier och konkreta åtgärder.

Stadsmiljöprogrammet och dess fördjupningars aktualitet bör ses över varje mandatperiod. Kommunfullmäktige antar stadsmiljöprogrammet medan stadsbyggnadsnämnden ansvarar för antagandet av fördjupningarna. Om fler nämnder är berörda behandlas fördjupningarna av kommunstyrelsen.

GEOGRAFISK OMFATTNING

Stadsmiljöprogrammet omfattar alla områden i kommunen som är allmän platsmark. Det kan handla om gator, torg, parker, sjöar och övriga platser i stadsmiljön.

I det här fallet är begreppet stad ett brett begrepp för bebyggd miljö. Programmet och dess fördjupningar med råd och riktlinjer gäller för hela kommunen.

CENTRAL STADSMILJÖ

Den högsta ambitionsnivån på den offentliga miljöns utformning ställs dock på den centrala stadsmiljön dvs. de centrala delarna av Jönköping, Huskvarna och Gränna. Det är också där det finns en koncentration av verksamheter som det blir viktigare att tillgängligheten beaktas.



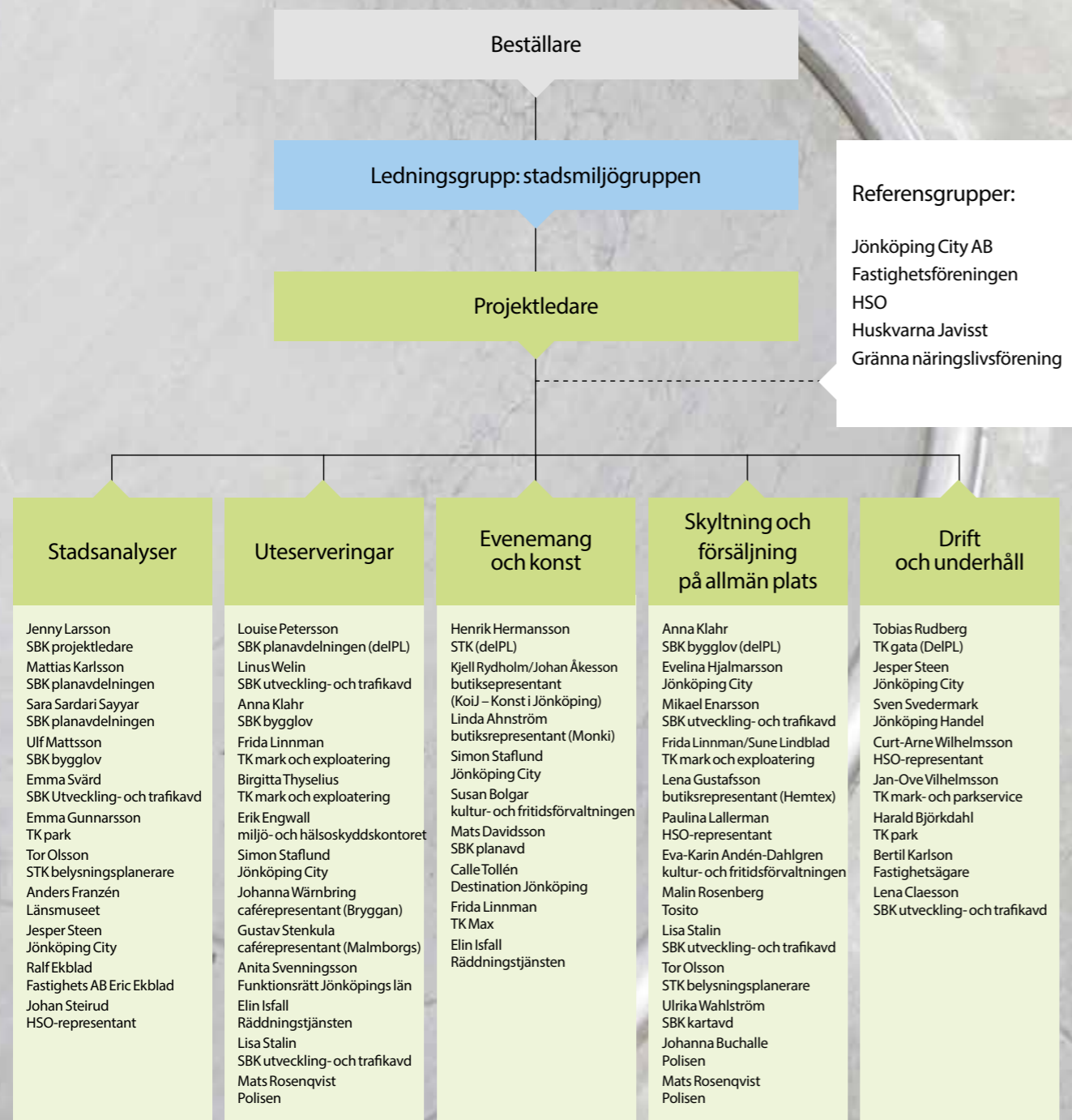
FÖRDJUPNINGAR MED RÅD OCH RIKTLINJER

Stadsmiljön består av olika delar och många parter bidrar till en god stadsmiljö. För att göra kommunens råd och riktlinjer så lättillgängliga som möjligt har fördjupningar, som berör specifika ämnen, tagits fram. Separata fördjupningar blir lätta att uppdatera och hålla aktuella. När nya ämnen tillkommer, som blir viktiga delar av Jönköpings stadsmiljö i framtiden, finns även möjlighet att skapa fördjupningar för dem utan att hela programmet behöver revideras.



PROJEKTORGANISATION

Beställare av uppdraget är stadsbyggnadsnämnden. Arbetet med att ta fram detta stadsmiljöprogram och dess fördjupning har gjorts under ledning av kommunens stadsmiljögrupp. Organisationen har bestått av fem delprojekt enligt bilden nedan.



BAKGRUND

Med det nya stadsmiljöprogrammet tas ett större grepp kring viktiga delar som berör stadsmiljön. Förutom stadsmiljöprogrammet har kommunen arbetat med liknande frågor i andra former tidigare, framför allt inom stadsbyggnadsvisionen. Här följer en sammanställning av viktiga ställningstaganden som tidigare har gjorts och som fortfarande är aktuella att arbeta vidare med.

STADSBYGGNADSVISIONEN

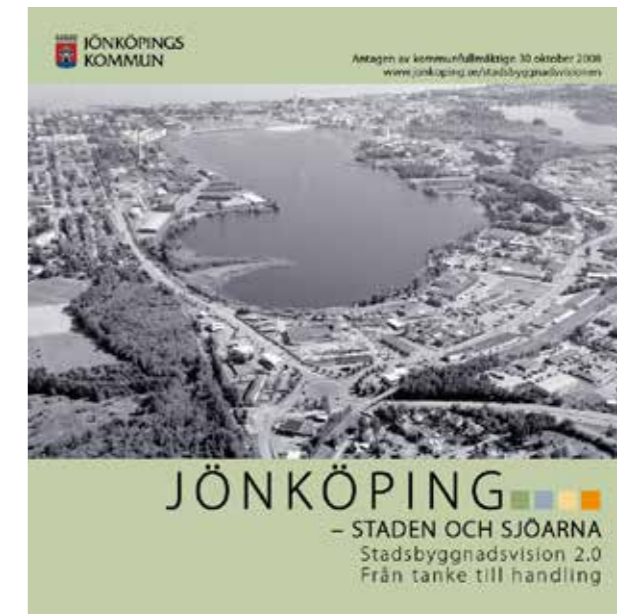
Stadsbyggnadsvisionen representerar ett förvaltningsövergripande arbetssätt som pågått sedan sent 1990-tal. Framgången har delvis berott på arbetssättet. En stads framtida utveckling beror på en mängd olika saker – kulturella, ekonomiska, tekniska och sociala. Därför samverkar alla förvaltningar och bolag tillsammans med näringsliv och föreningsliv för att uppnå visionen.

Stadsbyggnadsvisionen beskriver att antal bärande idéer för kärnan och stadskärnan. I första versionen av stadsbyggnadsvisionen hanterades främst utvecklingen av stadskärnan. I Stadsbyggnadsvisionen 2.0 utökades det geografiska området till hela området runt Munksjön mellan Vättern och E4:an och det området kallas för "Kärnan". Både det förvaltningsövergripande arbetssättet och de bärande idéerna ska genomsyra arbetet med hela kommunens bebyggda miljö.

STADENS LIV OCH INNEHÅLL – LIVET MELLAN BYGGNADERNA

En mångfald av aktiviteter och evenemang med hög kvalitet gör Jönköping till en internationell upplevelsedestination. För att stärka vitaliseringen av staden behövs fler kulturella aktiviteter, exempelvis fler utomhusevenemang av olika karaktär och med en mångfald av aktörer. En tillåtande hållning till nya idéer och förslag till aktiviteter i olika delar av stadsrummet ger också en upplevelse av kreativitet och tolerans. Varje torg, plats eller bredare stråk i staden utgör en möjlighet för vitaliserande kulturaktiviteter.

Ur Stadsbyggnadsvision 2.0



Stadsbyggnadsvisionen pekar ut riktningen för den framtida Jönköpings utveckling framförallt på de centrala delarna i Jönköping, den s.k. kärnan. En viktig del av visionen är Stadens liv och innehåll. En stads identitet och attraktivitet uppstår ofta just i livet mellan byggnaderna.

Inom Aktivitetsstrategin 2.0 (inom området Stadens liv och innehåll) betonas i sin tur vikten av bland annat professionalisering, upplevelsedesign och subkulturell mångfald. Där betonas också vikten av evenemang utomhus på gator, torg och vatten samt experimentella ingrepp i stadsmiljön i form av stadsodlingar, gatukonst och annat.

Jönköpings liv och innehåll ska enligt stadsbyggnadsvisionen präglas av kreativitet och öppenhet – av risktagande och öppenhet mot nya företeelser. Dessa principer är också vägledande för utvecklingen av stadsmiljön.

Stadens miljö och stadens estetiska kvaliteter hänger nära samman med livet mellan byggnaderna. En stadsmiljö som stimulerar människors kreativitet bidrar till en öppen stad. Det bidrar också till innovation och utveckling.

Livet mellan byggnaderna uppstår i samspelet mellan uteserveringar, offentlig konst och evenemang - men också i samspelet med dess skyltar och möbler. En öppen stad är också tillgänglig och trygg för alla. Detta är några av alla de områden som berörs i detta stadsmiljöprogram.

Stadsmiljöprogrammet är med andra ord ytterligare ett steg mot att förverkliga Stadsbyggnadsvisionen. Förhoppningen är att Jönköpings stadsmiljöer ska bli än mer upplevelserika, överraskande och estetiska genom detta program.



I första versionen av stadsbyggnadsvisionen hanterades främst utvecklingen av stadskärnan. Senare utökades det geografiska området till hela området runt Munksjön mellan Vättern och E4:an och det området kallas för "Kärnan".

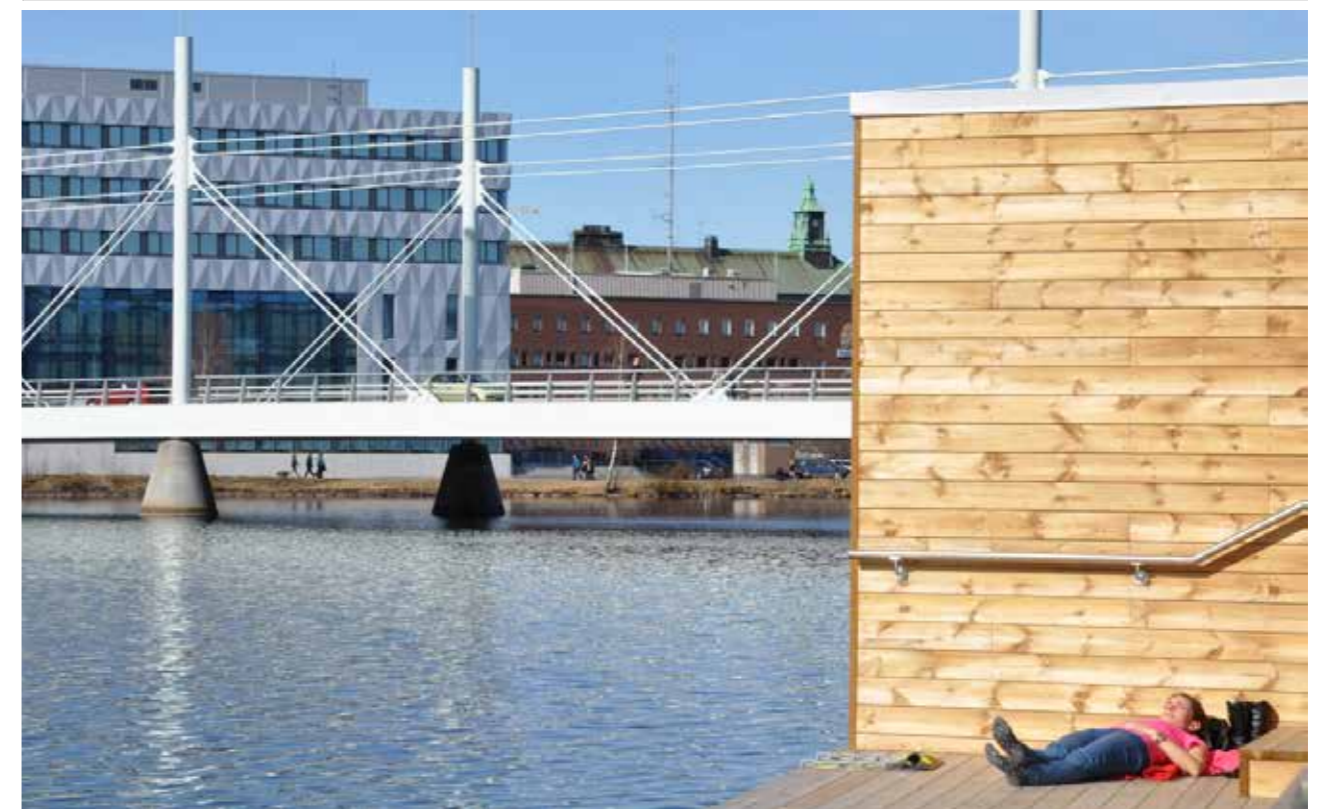
STADSBYGGNADSVISIONENS BÄRANDE IDÉER FÖR KÄRNAN

- Kärnan ska ha en långsiktig hållbar stadsutveckling – socialt, miljömässigt och ekonomiskt. Barnperspektivet och god tillgänglighet ska särskilt beaktas.
- Kärnan ska utvecklas med en attraktiv stadsbyggelse som innehåller både bostäder, service och arbetsplatser.
- För att kärnan ska få maximal attraktivitet krävs ett samspel mellan innehållet i dess södra del och stadskärnan samt med övriga stadsdelar i kommunen och med omlandet.
- Stadens liv och innehåll ska präglas av kreativitet och öppenhet.
- Stadsstrukturen ska utformas med en skala som ger attraktiva, trygga och upplevelserika platser och stråk samt ge plats för rekreation och grönska.
- En urban stadsstruktur som ger förutsättningar för hållbara kommunikationer ska utformas.

STADSBYGGNADSVISIONENS BÄRANDE IDÉER FÖR STADSKÄRNAN

- Stadskärnan ska vara socialt, miljömässigt och ekonomiskt hållbar.
- Stadskärnan ska vara den självklara mötesplatsen och "vardagsrummet" för alla människor oavsett kön, ålder eller ursprung. Den ska vara trygg och säker att vistas i under alla tider på dygnet.
- Stadskärnan ska ha en mångfald i fråga om boende, arbetsplatser, utbildning, kultur, handel, nöjen och andra verksamheter.
- Stadskärnan ska ha en hög kvalitet på arkitektur och utformning av de offentliga rummen.
- Stadskärnan ska ha en god tillgänglighet för alla.
- Stadskärnan ska ge långsiktigt hållbara och lönsamma förutsättningar för utveckling och drift av olika verksamheter.

► De punkter som särskilt hanterar stadsmiljön skrivs med kursiv stil.



De blå kvaliteterna är en viktig del av staden och har en rogivande effekt för oss människor.

Stadsbyggnadsvisionen har fastställt nio deviser för att nå en god urban livsmiljö. Dessa ska fortsättningsvis vara ledande i arbetet för hela kommunen och har omformulerats något för att även passa i ett större geografiskt perspektiv. För ramprogramsområdet gäller fortfarande de ursprungliga formuleringarna.

1. Bygg ihop staden
– i stället för att sprida ut den

Identifiera revorna i stadsväven. Studera särskilt skarven mellan gammal/ny/planerad bebyggelse. Sätt in alla krafter på att reparera skador och skapa kontakt. Inför varje utbyggnad bör första frågan gälla den nya bebyggelsens direkta fysiska sammankoppling med befintlig stadsstruktur - från stadskärnan räknat och utåt. Nära, täta och naturliga kontakter ska eftersträvas.

2. Bygg flerfunktionella noder (knutpunkter)
– i stället för bostadsområden

Bebyggelsen ska från start ses som flerfunktionella noder (knutpunkter) i en kommande stadsväv. De kommer efter hand att generera mer bebyggelse. Blanda byggnader för boende och verksamheter.

3. Bygg stadsrum
– i stället för byggobjekt

Med en tätare stad växer behovet av omsorgsfull gestaltning, vilket ger en ökande nyttjandegrad. Undersökningar visar att stadsrum används mer om det har en tydligt definierad form. Eftersträva mindre, väl avgränsade stadsrum som följer på varandra i en varierad sekvens. Den traditionella stadens huvudsakliga rumskategorier var gata, gård, torg och park. De kan användas även i framtidens Jönköping. Observera dock att rummet inte heller får bli för litet och att dess storlek är beroende av skalan på omkringliggande bebyggelse.

4. Bygg tätare för hållbarhet
– i stället för resursslösande

Hållbarhet talar för en tätare stadsbyggnad. Bygg korta kvarter. Det ger ett intimare stadslandskap vilket gynnar gång- och cykeltrafik som i sin tur ökar interaktionen mellan stadsdelar och därmed folkliv som ger verksamheter kundunderlag. Korta kvarter är också viktigt ur trygghetssynpunkt. Dra ner stadsrummens - gatans, torgens, platsernas, mellanrummens skala. I befintlig miljö, återställ mänsklig skala med breddning av trottoarer, plantering av trädrader eller förtätning med nya byggnader.

5. Bygg ut kollektivtrafik och gång- och cykelstråk
– i stället för bilism

Utveckla en integrerad och hållbar plan för framkomlighet i staden. Skapa förutsättningar för att minska behovet av privata motorfordon och främja attraktiva alternativ som är tillgängliga för alla.

6. Sprid offentliga verksamheter strategiskt
– i stället för centralisering

För att säkra att nya områden verkligen blir funktionsblandade och får det folkliv som krävs för att ge etablerade näringar ekonomisk bärkraft, behövs en strategisk lokalisering av offentlig verksamhet som drar till sig människor utöver den nära lokalbefolkningen, exempelvis vårdcentral, försäkringskassa, skattekontor, skola, arbetsförmedling, simhall, bibliotek, museum, musikscen osv.

7. Bevara gamla byggnader i nya områden
– i stället för ensartade miljöer

Ålders- och typmässigt blandad bebyggelse gynnar funktionsblandning, motverkar segregation och ger varierad miljö. Därför bör befintliga byggnader - kanske industrilokaler, båthus, äldre bostadshus - i möjligaste mån bevaras och integreras i nya planer. Varierad hyresnivå och "informella" lokaler med olika standard ger fler chans att etablera verksamheter som ger mångfald och kan få ekonomin att växa.

8. Tillvarata stadens vatten (egentligen Gestalta Munksjöns stränder)

De blå kvaliteterna är en viktig del av staden och har en rogivande effekt för oss människor. Vättern skapar en otrolig kvalitet för vår stad som särskilt ska värnas om och förstärkas. Stor omsorg ska läggas på gestaltningen av stränderna kring Vättern och våra andra tätortsnära sjöar och vattendrag.

9. Skapa gröna rum i sekvens

Det är viktigt att skapa gröna stads- och parkrum som komplement till kommande tätare bebyggelse. Mer grönska ska föras in i stadskärnan och sammanhängande stråk ska eftersträvas. Kommunens kommande parkprogram och parkplaner ska bevaka detta.



Bevara vattenutblickarna som finns längs med gatustrukturen i staden.

UTBYGGNADSSTRATEGIN

Jönköpings kommuns utbyggnadsstrategi antogs av kommunfullmäktige 2011. När Jönköpings kommun planerar för 150 000 invånare måste planeringen göras så att avstånden för vardagliga aktiviteter minskas för att kunna skapa en hållbar utveckling i kommunen. I utbyggnadsstrategin hanteras god livsmiljö och attraktivitet, där stadsmiljön har en stor roll.

GOD LIVSMILJÖ

Närmiljön för invånarna är viktig. Man ska skapa miljöer i staden som uppmuntrar till att vistas utomhus i attraktiva miljöer. Torg och urbana miljöer skapas för det sociala livet och parker, grönområden och tätortsnära skogar för avkoppling och naturupplevelser. Individens avstånd i staden blir kortare om man vid planeringen utgår från den mänskliga skalan och tänker på att mycket av vardagens kontakter och rörelser ska kunna ske inom närområdet. Närhet till livsmedelsbutik och annan vardagsservice har stor betydelse för jämställdhet och för barns, äldres och personer med funktionsnedsättningar möjlighet att nyttja och nå samhällets service.

ATTRAKTIVITET

Ny bebyggelse och nya områden ska byggas på platser som kan förväntas bli attraktiva. Faktorer som kan tänkas vara särskilt viktiga är närhet till sjöar, närhet till stadskärnan och närhet till större rekreationsområden samt utsikt. Där har Vättern en alldeles särskild attraktivitet. Men även andra platser som ligger högt i landskapet där man har långa och fria siktlinjer har ett stort attraktionsvärde.

MILJÖMÅLET GOD BEBYGGD MILJÖ

En god stadsmiljö är även en del av det nationella miljömålet för god bebyggd miljö. Målet innebär att städer, tätorter och annan bebyggd miljö ska utgöra en god och hälsosam livsmiljö samt medverka till en god regional och global miljö. Natur- och kulturvärden ska bevaras och utvecklas. Byggnader och anläggningar ska lokaliseras och utformas på ett miljöanpassat sätt samtidigt som en långsiktig god hushållning med mark, vatten och andra resurser främjas.

ÅLBORG-ÅTAGANDENA

Europeiska städer och kommuner som samverkar i Europeiska städernas kampanj för en hållbar stadsutveckling har formulerat en vision om en hållbar framtid. Visionen handlar om välmående, kreativa och hållbara städer för alla och som skapar en god livsmiljö för alla sina medborgare och ger möjlighet att delta i alla delar av livet i staden. För att nå visionen har 10 huvudåtaganden definierats som vardera innehåller 5 delåtaganden. Jönköpings kommun undertecknade Ålborg-åtagandena i oktober 2007 och dessa ger ramen för den fortsatta utvecklingen av staden. Stadsutvecklingen berörs exempelvis av Åtagande 5 – Planering och stadsbyggnad och Åtagande 6 – Bättre framkomlighet, mindre trafik. Där spelar stadsmiljön roll i form av t.ex. "Stadens arkitektur" och "Stadens gator".

BARNPERSPEKTIVET

Jönköpings kommun ska arbeta enligt barnkonventionen. Därför ska barnen vara en självklar del av staden och staden ska utformas därefter. Lekmöjligheter ska beaktas vid omvandling av nya stadsmiljöer. Det kanske inte alltid finns utrymme för en lekplats i dess traditionella bemärkelse men det går



Vid utformning av stadens mötesplatser, våra gemensamma vardagsrum, ska barnperspektivet beaktas.

oftast att få in mindre element av lek i utformningen (t.ex. playspots) och skapa ett mer spännande rum även för människor i övriga åldrar.

När nya skulpturer väljs ska ett mänskligt perspektiv beaktas. Det innebär att de bör placeras där gående kan ta störst del av dem och där det går lätt att stanna till och reflektera över verken. På det sättet blir de även mer tillgängliga för barn.

GRÖNSTRUKTURPLANEN

Parkerna spelar en roll i den mer övergripande grönstukturen i staden. Parker och naturområden är viktiga inslag i en komplett tätortsmiljö. Grönområden är av mångfunktionell betydelse; för rekreation och andra sociala aspekter, biologisk mångfald, klimatförbättring, lokal hantering av t.ex. dagvatten och ofta förekommer kulturhistoriska värden i grönområdena. Tillgång till park och natur är av stor betydelse för människors psykiska och fysiska hälsa. Mer eller mindre sammanhängande parker och naturområden bildar en viktig infrastruktur – en grön infrastruktur – som är lika viktig som stadens andra infrastrukturer så som vägar och gator, vatten- och avlopp samt energiförsörjning med mera.



Andelen park- och grönområden bör öka för att klara en växande befolkning med ett större besöksstryck.

PARKPROGRAM, PARKPLANER OCH TRÄDPLAN

År 2017 antogs ett parkprogram för kommunens parker och grönområden och det innehåller övergripande mål och visioner dessa ska utvecklas. När arbetet med parkprogrammet är klart kommer parkplaner tas fram. De ska innehålla mål och en utvecklings- eller bevaringsplan för varje enskild park. Arbetet för dessa ska ske projektorienterat, förvaltningsövergripande och inkludera en medborgardialog. Dessutom ska stadsmiljögruppen vara med i processen som en referensgrupp.

Utöver detta ska även en trädplan tas fram eftersom träden är en viktig del av staden med rumsbildande funktioner i stadsrummet och dessutom bidrar de med många positiva ekosystemtjänster. Även en teknisk handbok ska tas fram. En trädinventering av stadens träd pågår och den ska sedan ligga till grund för trädplanen. Innehållet i trädplanen tar bland annat upp hur träden ska planteras, etableras, skötas och beskäras. Den kommer även innehålla en åtgärds- och återplanteringsplan för kommunens träd.

GOD STADSMILJÖ

Stadsmiljön består av golv, väggar, tak och mellanrum. Mellanrummen i staden kan vara både privata och allmänna. De kan t.ex. vara gator, parker, torg eller trädgårdar. Golven kan t.ex. bestå av gräs, grus, asfalt eller stenbeläggning. Taken kan bestå av vegetation, himmel eller kanske tillfälliga konstinstallationer. Väggarna kan vara husfasader eller bestå av vegetation i olika former och höjder.

Enligt stadsbyggnadsvisionen ska stadskärnan vara den självklara mötesplatsen och "vardagsrummet" för alla människor oavsett kön, ålder eller ursprung. Den ska vara trygg och säker att vistas i under alla tider på dygnet. Våra privata vardagsrum ser säkert väldigt olika ut men är ändå på olika sätt mysiga, trevliga och

kanske till och med spännande. Det finns nog ingen estetik som tilltalar alla. Men det finns möjlighet att utveckla en stad där många olika smaker samsas och utmanar varandra på ett dynamiskt sätt.

Samtidigt som dagens stadsplaneringsideal fokuserar mycket på förtätning så blir de öppna ytorna och de allmänna platserna i staden allt viktigare. Vad finns det för öppna ytor i Jönköpings stadskärna? Vilken kvalitet har de och vad används de till? Storleken på platserna är också av stor betydelse. Stadsmiljöns utformning är av stor vikt för hur kommunen upplevs och är en del av det första intrycket.

Stadsstrukturen ska utformas med en skala som ger attraktiva, trygga och upplevelserika platser och stråk samt ge plats för rekreation och grönska. De blå kvali-

teterna är en viktig del av staden och har en rogivande effekt för oss människor. Vättern skapar en otrolig kvalitet för vår stad som särskilt ska värnas om och förstärkas. Stor omsorg ska läggas på gestaltningen av stränderna kring Vättern och våra andra tätortsnära sjöar och vattendrag.

Varje år flyttar mer än tusen människor till Jönköping. Några kommer från grannkommunerna och andra kommer från andra sidan jordklotet. För varje år förvandlas livet i Jönköping i takt med att fler människor kommer hit. Alla människor som flyttar härifrån lämnar minnen efter sig i staden. Jönköping stadsmiljö ska därför vara välkommande och gästvänlig för alla dessa människor – som alla har olika intressen, olika smak och olika mål i livet.

Alla dessa olikheter berikar Jönköping. På samma sätt berikar olikheterna också stadsmiljön.

Jönköping omges av vackra naturmiljöer med sjöar, berg och vatten. I takt med att Jönköping blir en större stad växer också förväntningarna på dess urbana kvaliteter. Stadsmiljön är platsen för livet mellan husen och för stadsmiljön är blåa, gröna och urbana kvaliteter viktiga delar.



STADENS BLÅ KVALITETER

Enligt en av deviserna för de urbana livsmiljöerna från stadsbyggnadsvisionen ska stadens vatten bevaras. Topografin kring Vättern skapar vackra utblickar över staden som särskilt måste beaktas och bevaras vid den framtida stadsutvecklingen, t.ex. vid planering av höga hus som bryter stadshorizonten.



VATTENUTBLICKAR OCH TILLGÅNG TILL VATTEN

Sjöarna skapar ett fritt luftrum ovanför vattnet som kan skapa positiva kontraster mellan den och den täta bebyggda delen av staden. Både tillgången till stadshimlen och vattenkontakten är viktiga delar för människans välbefinnande.

Städers funktioner har alltid varit beroende av vatten på olika sätt. Förr lokaliserades ofta industrier vid vatten för att kunna nyttja vattnet som energikälla eller som transportväg. Idag omvandlas flera av landets industriområden vid vatten till stadsdelar med bostäder. Likaså i Jönköping. I Jönköping har bilen de senaste decennierna haft a-läget vid vattnet. I och med byggandet av Munksjöbron frigjordes 19 000 kvm trafikyta som kunde omvandlas till nybyggnation av bostäder, handelsytor, kontor och gångstråk och platser. Människan återtog därmed a-läget vid vattnet.

Det är av största vikt att bevara de kvaliteter som sjöarna i staden innebär. Det kan t.ex. vara att bevara vattenutblickar längs med gator i befintlig och kommande kvartersstruktur i närheten av sjöarna.

Vattenkvaliteterna ska vara vägledande vid gestaltningen av de framtida park- och stadsrummen runt till exempel Vättern, Munksjön och Huskvarnaån.

KLIMATFÖRÄNDRINGAR

Klimatförändringar ger delvis nya planeringsförutsättningar och kommer förmodligen att bl.a. innebära ökad nederbörd med ökad risk för översvämningar som följd. Enligt Ramprogrammet för Södra Munksjön ska en anpassning göras till förväntade klimatförändringar och nya områden runt Rocksjön och Munksjön ska planeras för en vattennivå i dessa sjöar på minst +90,3 meter (enligt RH 2000). Dagvatten ska kunna avrinna på markytan med självfall till dessa sjöar. Mer information och riktlinjer i "Förutsättningar och riktlinjer för anpassning till klimatförändringar" samt i den fördjupade kartläggningen "Översvämningssstudie Jönköpings tätort".

Vid utformning av parker och torg bör det alltid beaktas hur dagvattenhanteringen ser ut i närområdet och om den nya gestaltningen kan förstärka området med t.ex. flexibla infiltrationsytor eller dagvattenmagasin.

STADEN OCH SJÖARNA

Jönköping har tre sjöar mitt i stan. Vattnet är ett återkommande kännetecken för Jönköping i olika diskussioner. Det skapar vissa begränsningar i hur staden kan utvecklas men det skapar också otroliga kvaliteter för staden. Vattenytorna är även möjliga evenemangsytor. Detta gäller främst Munksjön och delar av Vättern. Vid evenemang på Rocksjön ska hänsyn tas till naturreservatet och det känsliga fågellivet. Jönköping har unika möjligheter att utveckla de tre sjöarna i stadskärnan, var och en på sitt sätt.

VÄTTERN. Jönköpings kommun ligger vid Sveriges näst största sjö, Vättern. I Jönköping finns en 2 km lång sandstrand mitt i stan och både Jönköping, Huskvarna, Gränna, Visingsö och Bankeryd har småbåtshamnar vid Vättern.

Vättern är en stor dricksvattentäkt men lockar även besökare från när och fjärran. En fortsatt förstärkning av hamnen och Vätterstranden bör ske, t.ex. med ett kallbadhus nära stadskärnan.

MUNKSJÖN. Munksjön är Jönköpings så kallade stadssjö. Det innebär att här kan en högre exploatering tillåtas kring sjön och att urbana stadsrum skapas längs med stränderna. Munksjön kan vara en spännande arena för en mängd olika aktiviteter som båtliv, tävlingar för bl.a. rodd, festivaler och kulturrevenemang.

En stadsomvandling kring sjön pågår enligt ramprogrammet för Södra Munksjön. I den processen är det viktigt att bevara ett stråk närmast stranden som en bebyggelsefri zon. Enligt ramprogrammet ska denna zon vara 20-30 m.

ROCKSJÖN. Rocksjön är ett unikt våtmarksområde mitt i Jönköping och är avsatt som ett kommunalt naturreservat. Reservatet är 79 ha stort och beläget mitt i Jönköping. Förutom klarvattensjön Rocksjön finns här värdefulla våtmarker, sumpskogar och ett mycket rikt djur- och växtliv. Området är mycket viktigt för rekreation, friluftsliv och sportverksamhet. Kanotverksamhet pågår framför allt under årets varmare period och här arrangeras större löpevenemang som Våruset runt Rocksjön.

I framtiden är Rocksjön den naturliga platsen för det stadsnära friluftslivet med kanoting, promenader och fiske.

HUSKVARNAÅN. Huskvarnaån rinner igenom Huskvarna och har sitt utflöde i Vättern. Ån är en del av entrén in till Huskvarna centrum när man kör över Esplanadbron. Längs med Huskvarnaån finns Åparken som är ett viktigt grönt stråk längs med vattnet.

Denna sträcka ska ha hög prioritet när de nya parkplanerna ska upprättas.



Jönköping har tre sjöar mitt i stan. Det skapar vissa begränsningar i hur staden kan utvecklas men det skapar också otroliga kvaliteter för staden. Jönköping har unika möjligheter att utveckla de tre sjöarna i stadskärnan, var och en på sitt sätt.

STADENS GRÖNA KVALITETER

Enligt en av deviserna för de urbana livsmiljöerna från stadsbyggnadsvisionen ska gröna rum i sekvens skapas. Allt eftersom fler människor väljer att bo i stadskärnan ställs krav på centralt belägen natur, parker och grönska. För den dagliga promenaden eller turen till lekplatsen fungerar den traditionella parken bra. För den som är ute efter lite längre turer, motion och variation, krävs att parkerna binds samman med bra promenadstråk. Det kan jämföras med hur gator knyter samman torg och platser. När ett övergripande nätverk uppstår skapas värden för såväl rekreation som för biologisk mångfald.

POSITIVA EFFEKTER AV EN GRÖN STAD FÖR MÄNNISKAN

En grön stad har många positiva aspekter både för staden i sig och för dess invånare. Jönköping är en kuperad stad med närhet till naturen och det finns därför goda möjligheter att genom mångfald, kvalitet och en variation av parker och natur skapa olika upplevelsevärden. Grönska i staden är ett levande material som visar årstidsväxlingarna och ger olika upplevelser året runt. De gröna inslagen i stadskärnan skapar rumslighet och ger olika platser en identitet samt ett vackert intryck.

Att vistas i naturen ger positiva effekter för både unga och gamla och det finns därför många anledningar till att besöka och värna om vår vackra natur. Vistelse i naturen kan ge vila och återhämtning och ge själen ro. De stressrelaterade sjukdomarna ökar i världen och blir ett allt större problem, vilket gör stadens gröna kvaliteter allt viktigare.

AVSTÅND TILL GRÖNSKA

Avståndet till grönområden har stor betydelse för hur ofta de besöks, kortare avstånd genererar fler besök. Enligt kommunens översiktsplan och ramprogrammet för Södra Munksjön är ett mål för grönstrukturen att det ska vara max 200 meter till närmaste grönområde från varje bostadsadress.

Ramprogrammet anger även mål om att det ska vara minst 10 procent grönyta och minst 10 kvadratmeter grönyta per person. Det ska finnas

en god tillgänglighet till centralt placerade parker och en mångfald och variation av parktyper när det gäller parkernas innehåll och karaktär.

GRÖNA STRÅK

Forskning visar att äldre som vistas utomhus får bättre koncentrationsförmåga samt att puls och blodtryck förbättras. Barn som vistas i naturpräglade miljöer är friskare, har en mer varierad lek, bättre koncentrationsförmåga och bättre motorik. Grönskande stadsrum kan stimulera till möten och aktivitet som ger möjlighet till lek och rekreation för alla åldrar. Gröna stråk i staden är viktigt för människor, djur och växter. Stråken kan koppla samman stadens grönområden och leda människor genom trevliga miljöer. Gröna stråk kan vara att en väg kantas av träd, planteringar och gröna platser.

Genom att skapa gröna stråk eller att en gångväg går genom ett varierat landskap, skapas en rikare upplevelse som kan locka fler människor att ta en promenad eller cykeltur. I Jönköping bör det satsas mer på gröna stråk och också ge mer plats för det gröna i gatumiljön vid framtida byggnationer. Ett träd tar upp mycket mer plats än många tror och för att de ska ha en chans att etablera sig och utvecklas som de ska krävs tillräckligt med utrymme.

EKOSYSTEMTJÄNSTER

Hållbar utveckling är ledord i stadsutveckling idag och de städer som byggs ska vara hållbara. För att uppnå en långsiktig hållbar utveckling krävs det att de sociala, ekologiska och ekonomiska värdena är i balans. En del av de ekologiska värdena är begreppet ekosystemtjänster vilket är en viktig del i den hållbara utvecklingen. Ekosystemtjänsterna delas in i fem kategorier; stödjande, reglerande, kulturella, försörjande och bevarande.

Ekosystemtjänsterna gynnar människor genom en positiv inverkan på vårt välmående och våra livsvillkor. För att ha ett fortsatt rent vatten, stabilt klimat, tillgång till rekreativ natur, ren luft och en jord som går att odla mat på behöver vi ta hand och värna om naturen och ekosystemtjänsterna.

Jönköpings kommun ska undersöka vidare hur Jönköping kan arbeta mer med ekosystemtjänster.

KOMMUNENS PARKER

Storleken på Jönköping kommuns parker varierar mycket. Den minsta parken är Vedtorget med 774 kvm och den största parken är Jönköpings Stadspark som är över 37 hektar stor.

PARKUTVECKLINGEN I JÖNKÖPINGS KOMMUN.

De flesta parkerna i kommunen har anlagts från slutet av 1800-talet till mitten av 1900-talet. Det har även anlagts många grönområden när nya bostadsområden växer fram. Dock har befolkningen ökat mest från 50-talet fram tills idag. I jämförelse med andra kommuner i samma storlek har Jönköpings kommun mindre andel parkmark och större andel naturmark. Andelen park- och grönområden bör öka för att klara en växande befolkning med ett större besöksstryck.

PARKKARAKTÄRER. I grönstrukturplanen delas grönområdena in i fem kategorier: parker och kyrkogårdar, naturområden, naturreservat, nyckelbiotoper och utvecklingsområden. Analysen av parkkaraktaer utgår från kategorin om parker och kyrkogårdar i grönstrukturplanen. Områdena som kategoriserats som kyrkogård har valts bort ur analysen då de inte sköts av kommunen. I indelningen ingår enbart parker som är detaljplanelagda.

För att beskriva kommunens parker, dess kvaliteter och innehåll delas de in i olika karaktärer. Parkerna är utformade på olika sätt och innehåller olika värden och funktioner. Att dela in dem i karaktärer ger parkerna en tydligare identitet och en uppfattning om hur varje park ska utvecklas eller bevaras. Parkkaraktaer som finns i Jönköpings kommun är aktivitetspark, fickpark, finpark, kvarterspark, landskapspark, naturpark och stadspark. Mer information om kommunens parker finns i kommunens parkprogram.



En av finparkerna i Jönköpings kommun är Esplanaden i Huskvarna. Här finns även många fina skulpturer att njuta av.

EVENEMANG I PARKER. Det är positivt att det händer saker i den offentliga miljön. Folkliv, rörelse och en frekvent användning av våra parker och torg är ett viktigt mål att jobba för. Dock passar inte alla typer av evenemang i alla parker. Genom kategoriseringen av parkerna har Landskapsparkerna utpekats som den typen av park som är lämpligast för större evenemang som innefattar tivolin och dylikt.

Landskapsparkerna är placerade ganska centralt och har stora gräsytor med plats för stora folksamlingar. Mindre event och evenemang kan anordnas i övriga parker. Rådhusparken är populär att använda till många evenemang, tyvärr har detta medfört att trädens rötter skadats och träden i parken mår därför allt sämre.

BLOMMOR OCH UTSMYCKNING

Det är viktigt att stadsmiljön upplevs vacker och tilltalande. Plantering av vår- och sommarblommor i rabatter, krukor och fat är mycket uppskattat och har därför hög prioritet. Kommunen arbetar med ett blomsterprogram för att öka stadens attraktionskraft både för kommuninvånare och för turister. Genom blomsterprogrammet ska årstidsväxlingarna synliggöras och förstärkas, handelsstråken ska bindas ihop och de större parkerna och torgen profileras lite extra.

I kommunens blomsterprogram ingår plantering av vår- och sommarblommor. Blommor som utsmyck-



Plantering av vår- och sommarblommor i stadsmiljön är mycket uppskattat av invånare och besökare och har därför hög prioritet.

ning är numer en självklar ingrediens i stadsmiljön men staden ska även vara attraktiv under vinterhalvåret. Därför smyckas staden med höstfärging och lagom till julsmyckningen byts den ut mot gran- och tallris, vilket kan se lite olika ut från år till år. Under påsken dekorerar det med bl.a. gigantiska färgglada påskris.

Jönköpings kommun bör förstärka detta och arbeta för att skapa fler gröna överraskningar i staden.

PERENNIRABATTER. I några få av kommunens parker finns det perennrabatter. Perenner går att variera väldigt mycket och kan kombineras med både sommarblommor och vårlökar. Ett mål att jobba för är att få in fler perennrabatter i kommunen, både i parker och på torg.

ANDRA FORMER AV GRÖNSKA I STADEN

Stadsmiljöer blir mer attraktiva ju grönnare de blir. Förutom parker och blomurnor på stadens torg förgylls stadsmiljön med hjälp av invånarnas balkonger, stadsodling i pallkragar, gröna fält, gröna små mellanrum mellan husen samt gröna väggar.

STADSODLING. Intresset för stadsodling växer. Odling har en positiv inverkan på hälsa och välbefinnande. Det har också pedagogiska och sociala aspekter som är positiva.

Stadsmiljöer blir mer attraktiva ju grönnare de blir, inte bara i parker och på balkonger. Stadsodling ska därför uppmuntras på många olika platser i stadsmiljön, antingen via pallkragar eller i jorden. Det kan handla om odling av blommor för dekorativt syfte, eller grönsaker för att äta. Oavsett vilket så kan stadsodlingar bidra till stadsmiljön med många estetiska kvaliteter.

Enklaste sättet att göra stadsodling är genom att använda pallkragar, då går det nästan att odla var som helst. Om odling ska ske direkt i marken måste förutsättningarna undersökas först, så att marken inte är förorenad eller liknande.

Stadsodlingar kan drivas av exempelvis privatpersoner, grupper, grannar, bostadsföreningar, företag, äldreboenden eller skolor. Även de som inte har egen mark, trädgård eller annat kan de stadsodla på t.ex. gemensamma utrymmen. Det går att

odla på balkonger, på innergården tillsammans med grannarna, eller på en mer allmän plats.

Beroende på var, behövs tillstånd från markägaren. Det kan också röra sig om fritt användande av marken, arrendeavtal eller nyttjanderättsavtal, beroende på omfattningen och annat. Vid allmänna odlingar kan det också behövas polistillstånd.

Jönköpings kommun har beslutat att stödja stadsodling, bland annat genom Aktivitetsstrategin 2.0, antagen av kommunfullmäktige i januari 2014. Stadsodling bidrar på flera olika sätt till utvecklingen av Jönköpings stadskärna och av Jönköpings kommun. Staden är på många sätt en gynnsam odlingsplats. Där är varmare med längre odlingsäsong och att gynnsamma mikroklimat kan bildas i skyddade lägen där till och med exotiska växtslag kan trivas. Jönköpings kommun ska skapa en arbetsgrupp för stadsodling och ta fram riktlinjer för stadsodling.

FÄLT MED BLOMMOR. Blommande fält av grödor av olika slag i stadens närhet skulle ge ett mervärde både för människan samt växt- och djurlivet. Fälten kan planteras med både ätbart och blommor. Exempelvis Växjö har planterat stora fält med solro-



Stadsodling vid södra delen av Munksjön.

sor som allmänheten får plocka. Det är ofta mindre resurskrävande än vanlig gräsklippning men kräver nya synsätt och kunskaper. Jönköping bör undersöka möjligheterna av detta.

GRÖNA VÄGGAR. I en tätare stad blir alla möjligheter till grönska en kvalitet i staden. På alla platser finns det inte tillräckligt med utrymme för trädplantering. Då kan gröna väggar vara ett fint alternativ. Detta bör prövas i större grad på t.ex. nya transformatorstationer när de byggs i centrala lägen för att skapa ett tillskott till stadsmiljön.

GRÖNA TAK OCH INNERGÅRDAR. Enligt gestaltungsprinciperna i ramprogrammet för södra Munksjön ska alla bostäder ha tillgång till en användbar gård med träd och grönska. Grönskan kan vara för vistelse och lek, prydnad eller för stadsodling. Initiativ för att förse takytorna med grönska uppmuntras. Förutom att det ger ett mer estetiskt uttryck av stadens taklandskap ger det också positiva miljöeffekter med mindre dagvatten att ta hand om.

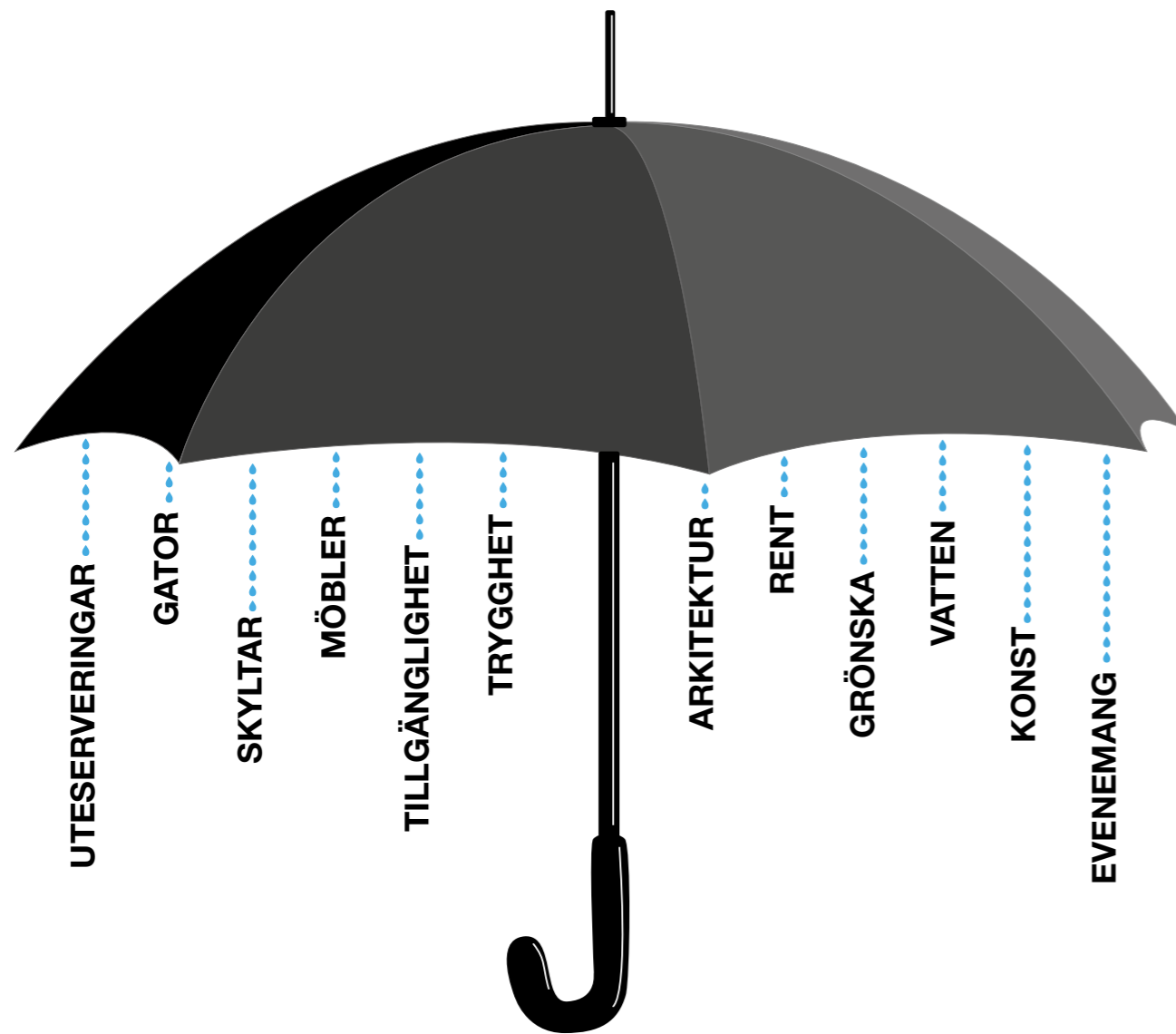


Exempel på grön vägg i Göteborg som ett positivt bidrag till stadsmiljön.



ATT GÖRA FÖR JÖNKÖPINGS KOMMUN

- Bevara vattenutblickarna som finns längs med gatustrukturen i Östra och Västra centrum.
- Ta fram en ny grönstrukturplan.
- Ta fram nya träd- och parkplaner.
- Skapa en evenemangslista till hemsidan med platsbeskrivningar.
- Skapa gröna överraskningar i staden.
- Utredda högre grad av införandet av gröna väggar.
- Utredda möjligheterna med fält med blommor.
- Skapa en arbetsgrupp för stadsodling och ta fram riktlinjer för stadsodling.
- Undersöka hur Jönköping kan arbeta med ekosystemstjänster.
- Stärka Vätterstranden, Hamnen, Rosariet och Rosenlunds herrgård genom förnyelseprojekt.
- Förstärka Rosenlunds naturreservat som en besöksplats med hjälp av skyltar, parkering etc.
- Öka kommunens parkmarksyta i takt med att antalet invånare ökar.



STADENS URBANA KVALITETER

Det är många olika delar som skapar en god helhet och en god stadsmiljö. Förutom det gröna och det blåa finns det flera urbana delar som spelar stor roll i stadsmiljön. Det kan t.ex. vara stadens arkitektur, gator, möbler eller uteserveringar.

Som det nämndes tidigare i programmet så kommer fördjupningar att tas fram med mer detaljerade råd och riktlinjer för alla nedanstående delar. Här följer korta sammanfattningar av olika delar som spelar en stor roll i stadsmiljön idag. Framtiden kan bära med sig ytterligare behov som behöver nya råd och riktlinjer som kan tas fram utan att själva stadsmiljöprogrammet behöver revideras.

STADENS ARKITEKTUR

Arkitekturen är en viktig och självklar del i staden och det blir även en del av stadsmiljön genom att vara stadsrummets väggar. En stad med hus av blandade åldrar och uttryck skapar en intressant miljö att vistas i.

Enligt en av de bärande idéerna för stadskärnan i Stadsbyggnadsvisionen ska stadskärnan ha en hög kvalitet på arkitektur och utformning av de offentliga rummen. Det är en del av Ålborgsåtagandena att arbeta för att det urbana kulturarvet bevaras, upprustas och används/ återanvänds på lämpligt sätt. Krav för hållbar stadsbyggnad och byggande ska tillämpas och arkitektur och byggt teknik av hög kvalitet ska främjas.

Enligt en av deviserna för de urbana livsmiljöerna från stadsbyggnadsvisionen ska gamla byggnader i nya områden bevaras. God arkitektur innebär både bevarande av äldre bebyggelse – vår historia – och att låta nutiden och framtiden sätta sin prägel i staden. En omsorgsfullt utformad bebyggd miljö har stor betydelse för hur stadsrummet upplevs och i vilken grad platsen används. Vacker arkitektur är precis som grönska viktig för människors hälsa. Arkitekturen påverkar Jönköpingsbarns vardag. Arkitekturen är också en viktig del i att skapa en trygg stad. Det är oftast kvinnor och äldre som känner en högre grad av otrygghet. Därför måste trygghetsaspekterna särskilt beaktas vid utformning av ny bebyggelse ur ett jämställdhetsperspektiv.

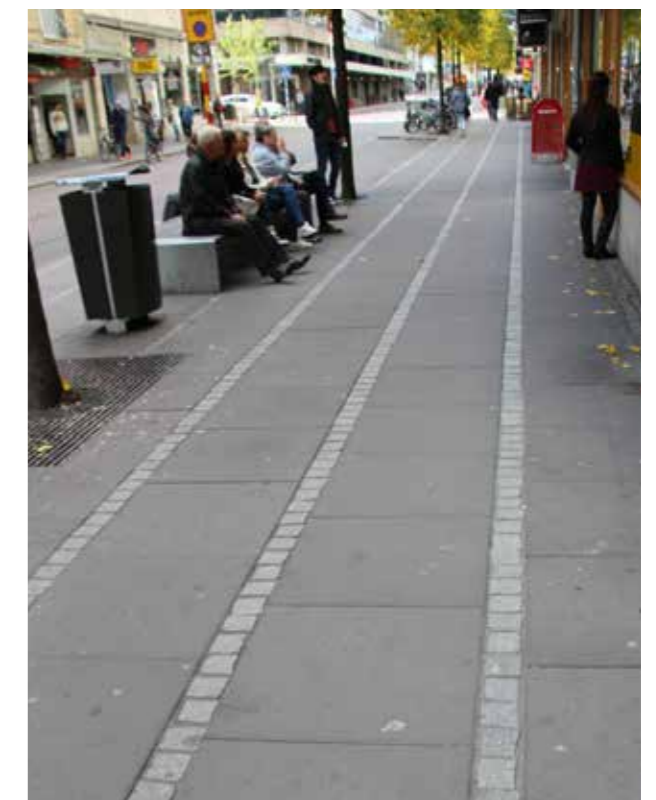
Jönköpings kommun ska upprätta råd och riktlinjer för "Stadens arkitektur"



STADENS GATOR

Gatorna är en stor del av vår stadsmiljö. Utformningen av gaturummet och finmaskigheten i gatunätet har stor betydelse för vilket stadsliv som skapas i respektive område. Låt gatorna vara rika med grönska! Skalan är en viktig del i gaturummets utformning. Ju högre hus som flankerar gatan desto bredare gator behövs och desto större träd bör planteras. De kulturhistoriska värdena ska alltid beaktas när ny beläggning eller en förnyelse ska göras. I den täta kvarterstaden bör platsättning på gångytorna alltid beaktas. Särskilt där gång och cykel sammanstrålar i samma stråk. Då bör cykelbanan beläggas med asfalt och gångytan platsättas. Ambitionsnivån måste sättas i ett tidigt skede, t.ex. i samband med att exploateringsbudgeten sätts. Tillgängliga stråk ska eftersträvas vid förnyelse av ett gaturum. Plats för vila ska finnas där det är möjligt.

Jönköpings kommun ska upprätta råd och riktlinjer för "Stadens gator"



STADENS SKYLTLAR OCH FÖRSÄLJNING PÅ ALLMÄN PLATS

Skyltlar är en del av en levande stadsbild, både i det offentliga rummet och på husfasader. En skylt skapar intresse för byggnadens innehåll och förenklar orienteringen. Skyltning och dess utformning är viktigt i anslutning till verksamheter som industri, kontor och handel där företag behöver synas för att locka till sig kunder. Skyltar ska synas och vara lätta att avläsa. En skylt som är väl utformad och placerad kan skapa ett positivt inslag i gatumiljön.

Precis som skyltlar är en del av en levande stadsmiljö är lysande och belysta skyltlar och reklamtavlor en självklar del av staden om natten. En skylt med bra belysning blir en naturlig del av och ett positivt tillskott till stadsmiljön, medan en felaktigt belyst skylt upplevs som påträngande och kan påverka stadsrummet som helhet på ett negativt sätt. I vissa miljöer ställs större krav på mängden reklam och skyltlars utformning, t.e.x. på kulturhistorisk bebyggelse eller i trafikmiljöer.

Försäljning i stadsmiljön skapar en rik och levande stadsbild som lockar besökare. För att alla aktörer och besökare ska kunna ges samma möjligheter finns ett regelverk för att skapa en bra och fungerande stadsmiljö som är tillgänglig för alla. Utsmyckning vid entréer kan skapa ett inbjudande intryck, locka och välkomna besökaren till verksamheten. Den ska vara anpassad till verksamheten och får inte påverka tillgängligheten i gatumiljön.

Jönköpings kommun ska upprätta råd och riktlinjer för "Stadens skyltlar och försäljning på allmän plats"



STADENS MÖBLER

Val av möblering av det gemensamma vardagsrummet är av stor vikt eftersom möblerna kan hjälpa till att förstärka den karaktär som en plats har eller som eftersträvas. Innan möbler bestäms ska platsens karaktär och dess möjligheter analyseras.

Vid val av nya möbler och belysning ska alltid drifts- och underhållsaspekterna vägas in i beslutet. Vilka typer som används i närområdet ska också granskas för att se om samma typ av möbler eventuellt kan användas på den nya platsen.

Jönköpings kommun ska upprätta råd och riktlinjer för "Stadens möbler"



STADENS UTESERVERINGAR

Jönköpings kommun växer i snabb takt och under de senaste åren har det skett en stor tillökning av restaurang- och caféverksamheter. I samband med detta har även uteserveringarna blivit allt fler. Uteserveringarna är härliga inslag i stadsmiljön och bidrar på så sätt till en mer levande och attraktiv stadskärna.

Uteserveringar ligger ofta på allmän platsmark vilket innebär att de blir en del av de offentliga, representativa rum som ofta återfinns i stadskärnorna. De offentliga rummen tillhör kommunens alla invånare och alla bör därför ha ett intresse av att hålla dessa rum tilltalande, trivsamma och tillgängliga för alla.

Jönköpings kommun ska upprätta råd och riktlinjer för "Stadens uteserveringar"



DEN TILLGÄNGLIGA STADEN

En tillgänglig miljö underlättar för alla, inte bara för personer med funktionsnedsättningar. Jönköping ska vara en stad för alla! Med mer kunskap om tillgänglighetsfrågor och respekt för olika förutsättningar kan vi tillsammans skapa en mer tillgänglig stadsmiljö. Med råd och riktlinjer för en tillgänglig stadsmiljö kan ökad kunskap om tillgänglighetsfrågor uppnås och därmed även en bättre efterlevnad av stadsmiljöprogrammet.

Jönköpings kommun ska upprätta råd och riktlinjer för "Den tillgängliga staden"



DEN TRYGGA STADEN

Trygghet är den upplevda känslan av säkerhet. Genom att möta varandra med respekt skapas också en högre grad av trygghet. Närvaro av människor i stadsmiljön är av betydelse för tryggheten. För att få människor att vistas i staden under dygnets alla timmar oavsett årstid behöver olika verksamheter och funktioner i staden blandas mer. En tät stadsstruktur med korta kvarter ökar också förutsättningarna för en trygg stad.

Känslan av trygghet, det vill säga att kunna, vilja och våga röra sig fritt i staden under dygnets alla timmar, har stor betydelse för stadens attraktionskraft. Många upplever också större trygghet där det finns mycket människor. Därför är det av vikt med ett rikt nattliv och med fler kvällsevenemang. För att öka tryggheten i staden bör belysningen prioriteras där många människor rör sig även om det är platser där få brott begås.

Hur tryggt ett område upplevs varierar mellan olika personer och grupper. Faktorer som ålder, etnicitet, sexuell läggning och funktionsnedsättningar påverkar. Den faktor som spelar störst roll för trygghetsupplevelsen är dock kön: Kvinnor upplever generellt en högre grad av otrygghet än män, vilket gör att deras rörlighet i det offentliga rummet blir mer begränsad.

Jönköpings kommun ska upprätta råd och riktlinjer för "Den trygga staden"



STADENS KONST

Konst med hög kvalitet gör stadsmiljön mer spännande och överraskande. Staden ska erbjuda stor variation och bredd gällande konst, avseende platser, genrer, färger och andra aspekter. Permanent och temporär konst medför att stadskärnan blir mer vacker och spännande - men också mer överraskande, varierande och föränderlig. Konsten i stadskärnan kan vara både klassisk och modern, harmoniserande och disharmoniserande. I enlighet med Stadsbyggnadsvisionen ska stadsmiljön präglas av öppenhet och kreativitet.

Jönköpings kommun ska upprätta råd och riktlinjer för "Stadens konst"



STADENS EVENEMANG

Evenemang med hög kvalitet gör stadsmiljön mer spännande och överraskande. Staden ska erbjuda stor variation och bredd gällande evenemang, avseende storlek, platser och genrer. Det ska vara enkelt och roligt att arrangera event i Jönköping. Eventen kan äga rum på många olika platser, på gator och torg, parker, kvarter och på vattnet. Vid större evenemang ska hela stadskärnan kunna användas för marknadsföring. I enlighet med Stadsbyggnadsvisionen ska stadsmiljön präglas av öppenhet och kreativitet.

Jönköpings kommun ska upprätta råd och riktlinjer för "Stadens evenemang"



ATT GÖRA FÖR JÖNKÖPINGS KOMMUN

Upprätta råd och riktlinjer för:

- Stadens arkitektur
- Stadens gator
- Stadens skyltar
- Stadens möbler
- Stadens uteserveringar
- Den tillgängliga staden
- Den trygga staden
- Stadens konst
- Stadens evenemang



DRIFT OCH UNDERHÅLL

En ren och väl underhållen stad är viktig för dess attraktivitet som mötesplats och handelsplats samt ur ett tillgänglighets- och trygghetsperspektiv. Människor känner sig ofta tryggare i ett stadsrum som är väl omhändertaget. Olika delar av staden har olika behov av renhållning. De centrala delarna har en högre belastning och kräver därför en högre grad av renhållning och underhåll.



Renare
är roligare!

NULÄGE

Människors användande av staden ger även negativa konsekvenser i form av nedskräpning. Det är egentligen inte frekvensen av städningen som är det största problemet utan kanske mer när den görs och beteendet som besökarna i staden har. Kommunen ska fortsätta skapa goda förutsättningar så att det blir lätt att göra rätt, men arbetet med beteendepåverkan i olika former är också mycket viktigt att fortsätta med.

REN STAD

För Jönköping, Huskvarna och Grännas tätorter arbetas det efter konceptet Ren Stad. Detta område prioriteras ur ett förhöjt drift- och underhållsperspektiv. För barmarksrenhållning gäller att papperskorgar och askkoppar ska tömmas med en sådan periodicitet att de alltid upplevs rymma ytterligare skräp. Städning ska ske dagtid med sådan kontinuitet att det alltid upplevs rent. Handstädning utförs året runt när behov finns.

Ytor i Jönköpings, Huskvarnas och Grännas stadskärnor skall städas alla vardagar på ett sådant sätt att de upplevs som rena. I Jönköping skall detta ske även helger och helgdagar, likaså i Gränna under sommarperioden.

I samband med större evenemang och andra händelser sätts det in extra resurser för städning.

LOKALA ORDNINGSTADGAN

Enligt lokala ordningsstadgan ska fastighetsägaren hålla rent på sin gångbana/cykelväg utanför fastigheten 1 maj - 31 oktober. Kommunen ansvarar för snöröjning, halkbekämpning och renhållning övrig tid på året och gör det enligt en skötselplan.

En broschyr om gångbanerenshållning har tagits fram inom förnyelsen av Västra centrum för att tydliggöra vika regler som gäller för det. Den finns tillgänglig på kommunens hemsida.



JÖNKÖPINGS KOMMUNS SKÖTSELPLAN

Skötselplanen hanterar nivå av snöröjning, halkbekämpning, maskinsopning, manuell städning, hantering av glaskross, tömning av papperskorgar, klotter samt helgstädning.

Ambitionen är att resurserna ska finnas tillgängliga för röjning och halkbekämpning dygnet runt och utförda uppdrag bör i möjligaste mån vara avslutade innan människor befolkar ytorna. Det är också viktigt att tillgänglighetsbegränsande snövallar mot övergångsställen, busshållplatser, tryckknappar vid trafikljus, papperskorgar, hundlatriner, korsande refuger vid övergångsställen etc. är borta.

HÅLL SVERIGE RENT

Jönköpings kommun är en av de kommuner som är med i skräpmätningen som drivs av stiftelsen Håll Sverige Rent. Här får man en indikation på hur nedskräpat det är i kommunen. Tyvärr har nedskräpningen i Sverige ökat under senare år, men i de 19 kommuner som mäter skräp genom Håll Sverige Rent och Statistiska Centralbyrån, minskar dock skräpmängderna. Detta visar att ett förebyggande arbete mot nedskräpning är effektivt. År 2014 var Jönköping näst renast bland de kommuner som ställde upp. Resultatet Jönköping hade var 3,02 antal skräp/ 10 m², vilket ska jämföras med ett snitt av övriga kommuner på 4,25 antal skräp/ 10 m².

RENA RAMA JÖNKÖPING

Tekniska kontoret har tillsammans med Jönköping City AB startat ett projekt som heter Rena Rama Jönköping. Detta projekt har som mål att göra kommuninvånarna medvetna om problematiken med nedskräpning och skadegörelse samt att ändra människors beteende. Jönköpings kommun ska fortsätta vara delaktig i detta samarbete.

UNDERHÅLL

En väl underhållen stad är viktig för dess attraktivitet och tillgänglighet.

AV MARKBELÄGGNING

Ojämnheter som orsakar vattensamlingar och "snubbelkanter" åtgärdas om nödvändigt efter bedömning på plats. Spruckna och trasiga plattor ersätts snarast efter upptäckt.

Återställning efter grävning görs olika från fall till fall. Detta beror på att marken behöver sätta sig kring grävningen och packas. För större grävningar krävs en längre tid innan återställande. Det är bra om det får stå över en tjälperiod så att jorden packas ytterligare.

AV MÖBLER

Möbler och trafikanordningar som är ur position eller är trasiga skall åtgärdas omgående.

NYTTJANDE AV KOMMUNAL MARK

Vid nyttjande av kommunal mark ska säkerhet, framkomlighet och tillgänglighet särskilt beaktas.

TILLFÄLLIG UPPSTÄLLNING

Containrar som innehåller brännbart material skall normalt antingen vara täckta och ha lock i obrännbart material eller placeras minst sex meter från byggnad. Vanliga sopkärl skall placeras minst två meter från byggnad.

TRAFIKAVSTÄNGNINGAR

Vid arbete i kommunal mark måste noggrann planering göras för att ge skydd åt trafikanter och arbetare samt ge bästa möjliga framkomlighet för alla berörda trafikslag. Gång- och cykeltrafiken vid arbetsplatsen måste ordnas så att den inte skapar risker för de oskyddade trafikanterna. Speciell hänsyn ska tas till utsatta grupper som har svårare än andra att handskas med störningar, t.ex. synskadade och rörelsehindrade.

TILLSTÅND

Tillstånd krävs av Polismyndighet för materialupp- lag, byggställningar, uppställning av containers, skyliftar och andra tillfälliga anordningar. Det skall tydligt framgå vem som är ägare genom namn, adress och telefonnummer.

För att gräva i kommunal mark krävs tillstånd av väghållaren. Ansökan görs via det webbaserade programmet GRETA.

Handbok – Arbete på väg gäller således först och främst vid väghållningsarbeten som sker på vägar eller gator där kommunen är väghållare.

Den gäller också för övriga aktiviteter, upp- ställningar och belam- ringar som utförs i gaturum- met inom en kommun. Även skriften Bestäm- melser för arbeten i kommunal mark ska lä- sas innan grävning sker på kommunal mark.



Soldriven papperskorg som komprimerar skräpet och som därför klarar av att hantera större volymer skräp innan tömning.

FÖRBÄTTRINGAR

En ren och väl underhållen stad är viktigt för stadens attraktivitet och förbättringar kan alltid göras inom det området. Tillsammans kan vi skapa en renare och trevligare stad!

NEDSKRÄPNING

För att det ska vara lätt att göra rätt är det viktigt att det t.ex. finns papperskorgar och att de är placerade på rätt ställen. I stråk med högre belastning kan det finnas ett behov av att de placeras tätare eller att en större papperskorg används. Kommunen har de senaste åren börjat använda en soldriven papperskorg som komprimerar skräpet och som därför klarar av att hantera större volymer skräp innan tömning.

FIMPAR

Ett av problemen när det gäller nedskräpning är fimpar. Senaste studien inom Håll Sverige Rent visar att mer än hälften av antalet skräp/ 10 m² i Jönköping utgörs av fimpar. Här finns möjlighet till förbättring. Tekniska kontoret arbetar med att förbättra renhållningen i centrum med soldrivna komprimerande papperskor- gar, dessa har även fack för att fimpa cigaretter.

KLOTTER

Mindre klotter och klistermärken som kan tas bort manuellt avlägsnas snarast efter upptäckt. Målet är att det ska avlägsnas inom två arbetsdagar vid plusgrader. Personangrepp samt rasistiskt klotter åtgärdas snarast.



Affischering är endast tillåtet på vissa ställen, som t.ex. på affischpelarna i östra centrum.

För att få en tydligare bild över om det är vissa områ- den som är mer belastade än andra av klotter förs det statistik över de saneringsåtgärder som utförs.

Felanmälan

I dagsläget kan trasiga möbler och trasig markbeläg- ning stå för länge innan de åtgärdas. En orsak till detta kan vara att det tar för lång tid innan det upprättas en felanmälan. Idag görs felanmälan antingen genom kontaktcenter på 036-10 50 00, eller genom kommu- nens app.

GENOMFÖRANDE

Det är många parter som bidrar till en god stadsmiljö och står för dess genomförande. Kommunens råd och riktlinjer är framtagna för att underlätta för hur vi tillsammans kan skapa ett attraktivt gemensamt var- dagsrum för alla. Jönköpings mötesplatser ska utformas med god tillgänglighet och ha varierade utformningar och karaktärer. Samma tankesätt ska råda i hela kommunen. Från kommunens sida är Stadsmiljögruppen en viktig part i arbetet med Jönköpings kommuns stadsmiljö.



ATT GÖRA FÖR JÖNKÖPINGS KOMMUN

- Skapa en kampanj inom Rena Rama Jönköping inriktat mot nedskräpningen med fimpar och tuggummi i samarbete med Jönköping City.

ATT SKAPA NYA MÖTESPLATSER

Jönköping ska erbjuda mötesplatser med hög kvalitet i form av parker och torg. Tillsammans kan vi skapa förutsättningar för starkare handel och vardagsrum för alla. Tillgänglighetsaspekten ska vara en grund vid utformningen och naturliga ledstråk ska eftersträvas i första hand. Levande bottenvåningar är extra viktigt att eftersträva kring de öppna platserna i staden. Skalan på rummet är beroende av skalan på omkringliggande bebyggelse. Utformningen av platserna är avgörande för hur rummet kommer att användas. Det kan ge olika

sinnesstämningar och olika möjligheter. Möjlighet till både aktivitet och vila bör alltid beaktas. Parkernas utformning kommer att behandlas i kommunens parkprogram och dess parkplaner.

Det spelar ingen roll hur fin en plats är om inte människor vistas där och använder platsen. Det är även viktigt att det finns öppna ytor kvar i staden för att kunna ha en viss flexibilitet för användandet. Utformningen av en plats kan bjuda in eller begränsa hur platsen används men det kan inte bestämma hur platsen används.

För att lätt få information om stadens allmänna platser som är lämpliga för olika evenemang ska en lista av dessa sammanställas med dess olika kvaliteter och vilka evenemang som kan vara lämpliga för just den platsen. Denna information ska finnas på kommunens hemsida och på kommunkartan. I samband med den sammanställningen ska en mindre analys göras av respektive plats för att se om ytterligare förstärkningar kan göras i framtiden. Precis som i ramprogrammets förslag om olika typer av parker ska olika typer av platser i varje tätort eftersträvas. Stadsmiljögruppen ansvarar för att detta genomförs.

STADSMILJÖGRUPPEN

Det är mycket i vår stad som har stor påverkan på hur vår närmiljö upplevs och fungerar men som inte är direkt lovpliktigt. Därför har en grupp tillsatts – Stadsmiljögruppen – med representanter från tekniska kontoret (park, gata och mark- och exploatering), kultur- och fritidsförvaltningen, stadsbyggnadskontoret och Länsmuséet. I fortsättningen ska även organisationen Funktionsrätt Jönköpings län bjudas in.

Gruppens syfte är att vara ett rådgivande organ i frågor som rör stadsmiljön i hela Jönköpings kommun. Därtill finns rondellgruppen som är en arbetsgrupp inom stadsmiljögruppen.

Stadsmiljögruppen ska ha en aktiv roll och själva ta fram och genomföra projekt som kan stärka stadsmiljön på olika sätt i Jönköpings kommun. Gruppen har ingen egen budget för genomförande utan får äska

RÅD FÖR UTFORMNING AV STADENS MÖTESPLATSER

- Analysera platsens karaktär och möjligheter.
- Välj möbler beroende på den karaktär som ska skapas.
- Eftersträva levande bottenvåningar i angränsningen till den nya mötesplatsen.
- Beakta tillgängligheten och skapa sittplatser och eftersträva naturliga ledstråk.
- Utformningen ska inbjuda till både vila och aktivitet.
- Trygghet ska särskilt beaktas. Platsen ska ha god belysning och buskvegetation ska inte placeras för nära gångstråk.

finansiering från berörda förvaltningar, vilket kan variera beroende på aktuellt projekt.

Exempel på frågor som ska behandlas i stadsmiljögruppen innan beslut fattas är; planerad fällning av träd i innerstaden, tillfälliga och permanenta konstellationer, rondellutsmyckning, belysningsprojekt, utformning och förändring av allmänna platser (parker och torg).

Stadsmiljögruppen ansvarar för Stadsmiljöprogrammet och dess underrapporter och att föreslagna åtgärder genomförs. Stadsbyggnadskontoret är sammanställande för gruppen.

FRAMTIDA ANALYSER

Analys av staden och dess struktur och användning behöver göras kontinuerligt. Exempel på analyser kan vara sociotopkartor eller space syntax-analyser.

En sociotopkarta visar hur människor använder och upplever offentliga platser och grönområden i staden, till skillnad från en biotopkarta som visar miljöer för flora och fauna. Sociotopkartor kan bygga på brukarundersökningar, dels systematiska platsobservationer och dels enkäter, möten och intervjuer där människor får säga vilka platser de använder och vad som är värdefullt. Stadsdelsvisa sociotopkartor kan bli en viktig del i stadens planering för en bättre stadsmiljö. Det skulle också tillföra en möjlighet till ytterligare medborgardialog om stadens kvaliteter och möjligheter. Space syntax-analyser kan också vara en bra metod för att analysera staden. Space syntax-analyser tydliggör sambandet mellan stadens form och funktion.

STADSDELSUTVECKLING

För att stärka stadsmiljön i hela Jönköpings kommun bör ett arbete med stadsdelsutveckling startas. Jönköpings kommun har arbetat strategiskt och förvaltningsövergripande inom stadsbyggnadsvisionen med att förnya stadskärnan. Likaså har arbetet med kommunaldelsutvecklingen pågått sedan 1999.

Precis som med projekten inom kommunaldelsutveckling och förnyelsen i stadskärnan bör arbetet med stadsdelsutveckling utformas med hjälp av medborgardialoger och samverkan där jämställdhet, tillgänglighet och barnperspektivet särskilt ska beaktas. I detta arbete ska stadsmiljögruppen vara en samrådsgrupp.

AKTUELLA STADSDELAR

Aktuella stadsdelar som bör påbörjas är Dalvik, Ekshagen, Liljeholmen, Rosenlund, Råslätt, Söder/Torpa, Öxnehaga och Österängen. För Öxnehaga och Österängen blir det en fortsättning eftersom det sedan tidigare har ingått i kommunaldelsutvecklingen.

EKONOMI

Det har inte gjorts någon samlad budget för hela stadsmiljöprogrammet och dess förslag till åtgärder. Stadsmiljögruppen är huvudansvarig för programmet och att föreslagna åtgärder genomförs. Flera nämnder är berörda och kommer att ansvara för finansieringen av olika delar av genomförandet.

TIDPLAN

Föreslagna åtgärder ska genomföras under perioden 2016-2020.



Det kanske inte alltid finns utrymme för en lekplats i dess traditionella bemärkelse men det går oftast att få in mindre element av lek i utformningen och skapa ett mer spännande stadsrum.

SAMMANFATTNING

Det är många som bidrar till att Jönköping är och blir en attraktiv stad att vistas i. För att nå en god stadsmiljö krävs det att samverka och en förståelse för olika behov av användningen och utformningen av de gemensamma vardagsrummen. Stadsmiljöprogrammet och dess underreporter ska ses som ett stöd och verktyg att använda för alla inblandade för att uppnå detta. Förhoppningsvis ska de ge inspiration och råd för hur en mer spännande stad kan skapas men även ge information om de lagar och regler som än dock finns. Lagarna finns där för en anledning och ofta för att skydda alla inblandade parter, se till att alla behandlas lika och skapa en god stad för alla.



Utformningen av våra gemensamma vardagsrum ska inbjuda till både vila och aktivitet.

ATT GÖRA FÖR JÖNKÖPINGS KOMMUN

- Skapa rutiner för att nå högre grad av efterlevnad av stadsmiljöprogrammet och dess fördjupningar.
- Ta fram mer detaljerade analyser av de centrala delarna av Jönköping, Huskvarna och Gränna.
- Göra platsanalyser av stadens mötesplatser.

BESTÄMMELSER

De lagar och förordningar som berör och reglerar den offentliga miljön är framförallt:

ORDNINGSLAGEN

Enligt Ordningsslagen skall man ha Polismyndighetens tillstånd för att exponera sin verksamhet eller sätta ut skyltar.

PLAN- OCH BYGGLAGEN (PBL)

Plan- och Bygglagen reglerar vad som är bygglovpliktig åtgärd. Här finns också bestämmelserna angående tillgänglighetskraven.

BOVERKETS FÖRFATTNINGSSAMLING (BFS)

Boverkets författningssamling (BFS) 2011:5 (ALM 2) är Boverkets föreskrifter och allmänna råd om tillgänglighet och användbarhet för personer med nedsatt rörelse- eller orienteringsförmåga på allmänna platser och inom områden för andra anläggningar än byggnader.

ALKOHOLLAGEN

Alkohollagen reglerar vilka alkoholhaltiga drycker som ett serveringstillstånd kan avse och villkor för detta.

TOBAKSLAGEN

I tobakslagen finns bestämmelserna angående rökförbudet på serveringsställen.

JORDABALKEN

Ger kommunen rätt att ta ut avgift för vissa upplåtelse av allmän plats m.m.

ALLMÄNNA LOKALA ORDNINGSFÖRESKRIFTER

Reglerar bland annat affischering och serveringstillstånd och tillhandahålls av stadskontorets kansli-enhet.

LIVSMEDELSLAGSTIFTNINGEN

Vid försäljning av livsmedel måste en anmälan göras till miljö- och hälsoskyddskontoret. Verksamheten registreras eller godkänns beroende på risken och storleken på hanteringen. Anmälan ska göras innan verksamheten startas.

Det är alltid livsmedelsföretagaren som är ansvarig för att livsmedlen är säkra och att livsmedelslagen följs.

MILJÖBALKEN

Reglerar verksamhet som orsakar buller t.ex. då högtalare används. Här finns också bestämmelser angående hygieniska frågor.

LAG OM BRANDFARLIGA OCH EXPLOSIVA VAROR (LBE)

Lag om brandfarliga och explosiva varor reglerar bl.a. hur brandfarliga varor såsom gasol, bensin och diesel får hanteras.

KÄLLFÖRTECKNING

KOMMUNALA DOKUMENT:

- Kulturhistorisk utredning av en stadsdel med bebyggelse från 20-30- och 40-talen, Torpa i Jönköping, Jönköpings kommun och Jönköpings läns museum, 1983
- Kulturhistorisk utredning och förslag till bevarandeprogram, Östra centrum, Kålgården och Liljeholmen i Jönköping, Jönköpings kommun och Jönköpings läns museum, 1986
- Kulturhistorisk utredning och förslag till bevarandeprogram, stadsdelen Väster i Jönköping, Jönköpings kommun och Jönköpings läns museum, 1986
- Kulturhistorisk utredning och förslag till bevarandeprogram, Huskvarna, Jönköpings kommun och Jönköpings läns museum, 1987
- Kulturhistorisk utredning och förslag till bevarandeprogram, A6 och Ryhov, Ljungarum, Rosenlund, Vättersnäs, Österängen samt Ekhamnen i Jönköping, Jönköpings kommun och Jönköpings läns museum, 1988
- Kulturminnesvårdsprogram för Jönköpings kommun, Stadsarkitektkontoret, 1988
- Kulturhistorisk utredning Gränna, Jönköpings kommun och Jönköpings läns museum, 1997
- Allmän bebyggelsehistoria 1950-2000, Jönköpings kommun, 2007
- Stadsbyggnadsvisionen, Jönköpings kommun, antagen av kommunfullmäktige 2008-10-30
- Ramprogram för södra Munksjön, Jönköpings kommun, inom ramen av stadsbyggnadsvisionen, antagen av kommunfullmäktige 2012-11-29
- Strategisk grönstruktur kring södra Munksjön inom Stadsbyggnadsvision 2.0, Jönköpings kommun, 2011
- Tillgänglighet i din butik
- Affärsplan för Västra centrum, Jönköpings kommun, inom ramen av stadsbyggnadsvisionen, antagen av kommunfullmäktige 2012-03-29
- Affärsplan för Tändsticksområdet 2012-2014, Jönköpings kommun, antagen av kommunfullmäktige 2011-09-01
- Belysningsprogram för Jönköpings kommun, antagen av kommunfullmäktige 2011-10-06, inom ramen för stadsbyggnadsvisionen
- Kartläggning av Jönköpings kulturella DNA inom Stadsbyggnadsvision 2.0, Jönköpings kommun, 2010
- Aktivitetsstrategi 2.0, Kulturvitalisering av kärnan 2014-2016, Jönköpings kommun, antagen av kommunfullmäktige 2014-01-30, inom ramen för stadsbyggnadsvisionen

- Trygghetsanalysen (underrapport till Trygghetsprojektet (KF 2010-06-23) inom Stadsbyggnadsvisionen)
- Handelsstrategi för detaljhandeln i Jönköpings kommun, antagen av kommunfullmäktige 2010-10-28
- Kommunikationsstrategi, åtgärder för ett hållbart trafiksystem, Jönköpings kommun, inom ramen för stadsbyggnadsvisionen, antagen av kommunfullmäktige 2012-02-23
- Cykelstråk och cykelparkering i stadskärnan, Bristanalys och åtgärdsförslag, Jönköpings kommun, inom ramen för stadsbyggnadsvisionen, 2009
- Cykelplan för Jönköpings kommun, antagen av kommunfullmäktige 2008-03-27
- Utbyggnadsstrategi 150 000 invånare, Fördjupad översiktsplan antagen av kommunfullmäktige 2011-12-22, Jönköpings kommun
- Utformning och installationer på kommunal mark, Jönköpings kommun, 2008
- Lokala ordningsföreskrifter för torghandeln i Jönköpings kommun, antagen av kommunfullmäktige 2011-12-22
- Program för parkering i Jönköpings kommun, Antagen i kommunfullmäktige 29 april 2015
- Jönköpings kommuns åtgärdsprogram mot buller 2014-2018, antagen av kommunfullmäktige

2013-06-19

- Program för hållbar utveckling – miljö, framtidens Jönköping 2015-2020, Jönköpings kommun, antagen av kommunfullmäktige 2014-12-18
- Program för gångbanerenshållning, Jönköpings kommun, antagen av kommunfullmäktige 1995-12-21
- Stadsmiljöprogram, Jönköpings kommun, antagen av kommunfullmäktige 2007-11-29
- Översiktsplanen
- Grönstrukturplan för Jönköping och Huskvarna, Jönköpings kommun, godkänd av kommunfullmäktige 2004-05-27
- Översvämningsstudie Jönköpings tätort
- Förutsättningar och riktlinjer för anpassning till klimatförändringar (2009-04-06)

EXTERNA DOKUMENT:

- Boverkets författningssamling. BFS 2011:5 ALM 2
- Bygg ikapp, Svensk Byggtjänst
- Riktlinjer för tillgänglighet i offentlig utemiljö, Linköpings kommun
- Tillgänglig utemiljö, Helsingborgs stad
- Arkus # 69 Space Syntax, Björn Ekelund & Daniel Kock, 2012
- Myllrande stadslandskap, Urbio, 2015



