

- Kommunfullmäktige   
Kommunstyrelsen   
Övriga nämnder   
Förvaltning

# Träbyggnadsstrategi

---

Fastställt av kommunfullmäktige, 2022-06-22 § 170

# Träbyggnadsstrategi

► ANTAGEN AV KOMMUNFULLMÄKTIGE 2022-06-22





## **Innehållsförteckning**

<b>INLEDNING</b>	<b>3</b>
<b>TRÄBYGGNATION I JÖNKÖPING</b>	<b>4</b>
<b>KÄLLOR</b>	<b>7</b>

---

### **Arbetsgruppen träbyggnadsstrategin**

Fredrik Svärd, tekniska kontoret

Linda Bylefors, tekniska kontoret

Cecilia Idermark, stadsbyggnadskontoret

Mats Davidsson, stadsbyggnadskontoret

# Inledning

## *träbyggnadsstrategi*

Idag sker en relativt liten del av byggnationen såväl i Sverige som i Jönköpings kommun i trä. Trä är ur ett livscykelperspektiv ett klimat-smart byggnadsmaterial, vilket gör byggnation i trä miljömässigt hållbart.

Träbyggnation är positivt även ur sociala aspekter samt har stor potential vad gäller ekonomi. Med denna träbyggnadsstrategi vill Jönköpings kommun verka för en ökad träbyggnation. Det finns flera olika sätt att uppnå miljömässig, social och ekonomisk hållbarhet. Jönköpings kommun anser att en träbyggnadsstrategi kan vara ett bidrag till att nå detta.

Denna träbyggnadsstrategi har som målsättning att öka träbyggnationen i Jönköpings kommun, och den är helt i linje med internationella och nationella miljö- och hållbarhetsmål, samt att den bidrar till att uppfylla miljömässig, ekonomisk såväl som social hållbarhet.

Byggnation i trä har tidigare genomförts i kommunen vid ett antal tillfällen och Jönköpings kommun har även haft ett utpekad trähusområde på Kungsängen. I och med denna strategi tas nu ett samlat grepp, där Jönköpings kommun konsekvent vill verka för en ökad träbyggnation i kommunen.

### **Syfte**

Syftet med Jönköpings kommuns träbyggnadsstrategi är att minska byggsektorns klimatpåverkan genom att öka användningen av trä i byggprojekt i kommunen. Strategin blir ett verktyg för att arbeta för mer byggande i trä inom kommunen och stimulera marknaden och utvecklingen mot ett ökat användande av trä i byggprojekt.

### **Måldokument**

Det finns ett måldokument kopplat till denna träbyggnadsstrategi innehållande kommunens mål för ökad träbyggnation.



# Träbyggnation

## *i Jönköping*

### Varför

#### Klimat

Trä är ett förnyelsebart material som lagrar koldioxid under hela byggnadens livslängd. Trä som material har jämfört med andra byggmaterial låga koldioxidutsläpp under produktionsfasen, likvärdiga förutsättningar för låg energianvändning under brukarfasen samt är lätt att demontera och återanvända eller återvinna efter byggnadens livslängd. Ett industriellt byggt flerbostadshus i trä har 40 % lägre koldioxidutsläpp än ett jämförbart betonghus (Brege, Nord, & Stehn, 2017).

#### Ekonomi och näringsliv

Jönköpings kommun finns i en skogsrik region med många verksamheter inom skogs- och träindustrin. En ökad trähusbyggnation ökar efterfrågan inom träsektorn vilket förbättrar förutsättningarna för innovation och tillväxt.

Trä är konkurrenskraftigt ur ett ekonomiskt perspektiv eftersom träbyggnation kan ske industriellt i en kontrollerad miljö. Detta leder till större precision och effektivitet samt färre transporter och kortare byggtider på själva byggplatsen (Svenskt trä, 2019).

#### Social hållbarhet

Trähusbyggnation innebär skonsammare påverkan på omgivningen och bättre arbetsförhållanden under byggtiden än byggnation med hårdare och tyngre material som betong.

Träbyggnader har goda boendekvaliteter. Trä andas och reglerar luftfuktighet och bidrar till ett bättre inomhusklimat. Trä tilltalar många människor eftersom det är ett material man har en relation till och associerar positivt till (Wood2New, 2017).

#### Vad

Träbyggnadsstrategin omfattar all byggnation inom kommunen men fokuserar på att öka användningen av trä i bostadsbyggnader högre än två våningar, byggnader för andra ändamål än bostäder samt konstbyggnader såsom exempelvis broar.

#### Hur

Jönköpings kommuns målsättning är att styra utvecklingen mot mer byggande i trä. Vi vill inspirera och bidra till att stimulera marknaden så att trä blir ett självklart val i Jönköpings kommun.





Vi vill öka den långsiktiga kunskapsutvecklingen kring träbyggnation i byggsektorn för att användningen av trä inom kommunen ska kunna öka. I kommunen ska vi aktivt arbeta med att höja vår egen kompetens kring träbyggnation, liksom samverka med andra aktörer som berörs. Detta görs förslagsvis genom utbildningar, seminarier, studiebesök, delta i relevanta nätverk och anordna workshops.

## Vem

Träbyggnadsstrategin omfattar direkt Jönköpings kommuns byggnationer i egen regi samt kommunala bolag. Strategin omfattar även indirekt övriga aktörer inom byggbranschen som är verksamma inom kommunen genom stimulanser, efterfrågan och information.

## Definition

För att en byggnad ska definieras som träbyggnad ska den bärande stommen till största del (volymprocent) utgöras av trä.

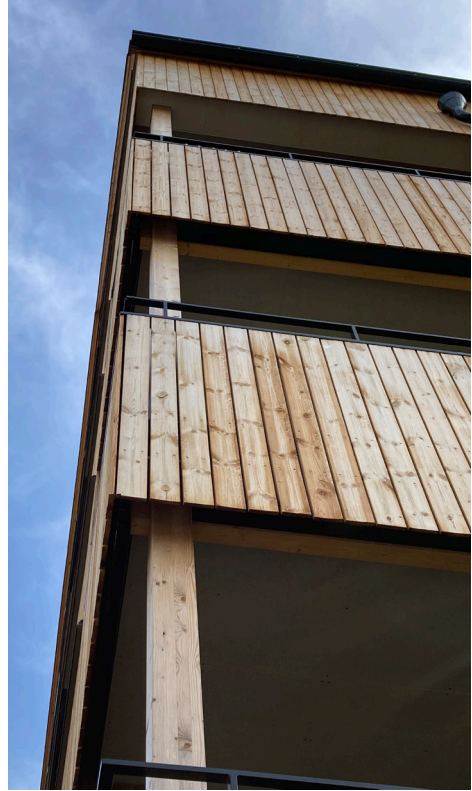
## Identitet

Byggnader som på ett tydligt sätt kommunicerar trä i sin gestaltning marknadsför sig som träbyggnad, vilket bidrar till att stärka sin identitet. Jönköpings kommun ser därför positivt på att träbyggnaden har inslag av synligt trä såväl exteriört som interiört.

## Brandsäkerhet

Trä är ett brännbart material och det medför i vissa fall särskilda utmaningar avseende brandskydd i byggnaden. Risken för att en brand leder till mer omfattande skador orsakade av både brand och släckvatten är större i ett trähus än i andra typer av byggnader. Därför är det väsentligt med väl genomtänkta och robusta brandskydds-lösningar som är utförda på rätt sätt. Omfattande brandskador motverkar de klimatvinster som trähus annars erbjuder. Problematiken är ökande med höjden på byggnaden.









## Källor

Mer trä i byggandet, Underlag för en nationell strategi för att främja användningen av trä i byggandet, Regeringskansliet 2004

Inriktning för träbyggande, Regeringskansliet 2018

Sätt trä på kartan – Träbyggnadsstrategi för ett Plusenergilän, Länsstyrelsen Jönköpings län 2018

Kommunprogrammet 2019-2022, Jönköpings kommun

Brege, Nord, & Stehn,  
*Forskningsrapport LIU-IEI-RR-17/00263-SE,*  
2017-04-26

Klimat- och energistrategi för Jönköpings län,  
*Länsstyrelsen i Jönköpings län 2019:18*

Svenskt trä,  
*www.svensktra.se, 2019*

Forskningsprojekt Wood2new,  
*https://liu.se/artikel/vi-mar-bra-av-tra, 2017*





***Vi planerar för  
framtiden!***