

- kommunfullmäktige
- kommunstyrelsen
- övriga nämnder
- förvaltning

Parkprogram för Jönköpings kommun

Fastställt av kommunfullmäktige 2017-06-21 § 152

PARKPROGRAM JÖNKÖPING



Antagandehandling
Februari 2017

Innehåll

Inledning	1
Begrepp	2
Avgränsning	2
Mer information	2
Visioner	3
Grönskans positiva effekter	4
Hållbar utveckling	6
Parkhistoria	8
Kvalitativa parker	10
Parkkaraktärer	12
Gröna stråk	14
Avstånd till grönska	15
Värdering av träd	16
Trygga och tillgängliga parker	18
Medborgarmedverkan	20
Evenemang och aktiviteter	21
Kommunens parker	22
- Jönköping Ö	24
- Huskvarna V	25
- Huskvarna Ö	26
- Jönköping V	27
- Järstorp	28
- Bankeryd	29
- Ljungarum	30
- Hovslätt och Råslätt	31
- Barnarp	32
- Norrahammar	33
- Tabergsdalen	34
- Bottnaryd	35
- Tenhult	36
- Lekeryd	37
- Skärstaddalen	38
- Gränna	39
- Visingsö	40
- Ölmstad	41
Fortsatt arbete	42
Referenser	43



Parkprogram för Jönköpings kommun
Tekniska kontoret, 55189 Jönköping

Projektansvarig: Emma Gunnarsson
Text och anlayser: TK Gata/Park
Foto: Emma Gunnarsson, Karin Emanuelsson,
Björn Kalin, Jenny-My Eliasson och Emma Björkdahl

Inledning

Jönköping är en av Sveriges 10 största kommuner, med ett invånarantal på 135 297 personer år 2016. I Jönköpings kommun är befolkningstillväxten hög, ca 1 000 invånare per år. I kommunen som till ytan är ca 1 500 km² finns både större och mindre tätorter, djupa skogar, bördig jordbruksbygd och många sjöar och vattendrag.

Kommunen växer genom både förtätning och utbredning. Därför är det viktigt att de parker som finns har en hög standard och utformas för att klara en mer intensiv användning då fler ska nyttja samma yta. Befolkningen i Jönköpings kommun ökar varje år och då behövs mer hållbar parkmark med bra kvalitet. När städer förtätas bör de gröna ytorna bevaras och inte bebyggas. Det är också viktigt att det planeras för fler grönområden på de platser där staden breder ut sig. För att kunna planera var det behövs nya grönområden eller var grönområden ska bevaras är det viktigt att frågan tas upp tidigt i planeringen.

Jönköping har potential att utvecklas till en omtalad parkstad. En god tillgång på parker och grönområden med olika kvaliteter för kommuninvånarnas olika behov bidrar till en bättre folkhälsa och en hållbar stad. Grönska i staden har många viktiga funktioner för klimatet. Det bidrar till exempel med dagvattenhantering och luftrening samt att det kan minska problem med klimatförändringar. Grönska är viktigt och har stor betydelse både för staden och för dess invånare. Naturen är dessutom en rekreativ miljö där människor kan finna lugn och hjärnan kan återhämta sig från stress.

Parkprogrammet är framtaget för att tydliggöra vilka mål och visioner som finns för Jönköpings kommuns parker. Genom att ta fram övergripande strategier för hur parkerna ska utvecklas kan dokumentet fungera som ett planeringsunderlag i stadsplaneringen. Ytterligare ett planeringsunderlag för det gröna är Grönstrukturplanen som redovisar den övergripande grönstrukturen i kommunen. Parkprogrammet ska fungera som ett komplement till grönstrukturplanen.

Parkprogrammet ska ge en översiktlig syn på hur den allmänna och planlagda grönstrukturen ska planeras och utvecklas. Det ska också visa hur grönstrukturen ser ut idag och vad som har förändrats genom åren. De mer konkreta förslagen för hur parker och grönområden ska utvecklas redovisas i parkplaner. Även en trädplan ska tas fram för att kunna ge träden ett bättre skydd och ge råd kring hur de ska behandlas på bästa sätt. Parkprogrammet, parkplanerna och trädplanen är dokument som kommer att komplettera varandra. Parkprogrammet är till för både tjänstemän och politiker men också för allmänheten som vill veta mer om grönområdenas utveckling.

Tekniska kontoret har fått i uppdrag av Tekniska Nämnden att ta fram ett Parkprogram. Tekniska Nämnden tog fram en politisk arbetsgrupp som har varit delaktig under arbetets gång. Arbetsgruppen har träffats vid ett par tillfällen och diskuterat parkprogrammets innehåll.

Parkprogrammet har varit ute på remiss och har reviderats en del efter inkomna synpunkter. Kartor och analyser är framtagna i ArcGIS.

Begrepp

Parkmark:

- mark som är planlagd som park
- anlagd mark med planterad vegetation
- har en intensiv skötsel

Naturmark:

- mark som är planlagd som natur
- har naturligt uppkommen vegetation
- har en extensiv skötsel

Grönområde:

- ett samlingsbegrepp för mark i bebyggelse som inte täcks av byggnader eller hårdgjord beläggning
- kan vara både park, klippta gräsytor och naturområden

Tätortsnära skog:

- natur och skogsmark nära tätorten som inte är planlagd

Avgränsning

De ytor som behandlas i parkprogrammet är kommunalägd mark som är detaljplanelagd som Park- eller Naturmark. Gräsytor längs med vägar och i rondeller ingår inte programmet då de inte räknas som vistelseytor. För övrig kommunalägd icke planlagd natur- och skogsmark finns ett enskilt program (Program för Jönköpings kommuns skogar).

Framtidsvisionerna har baserats på utbyggnadsstrategin och pågående detaljplaner. I avståndsanalysen är det enbart mark inom planlagt område som ingår.

Mer information

Mer information om parker, natur, stadsmiljö och friluftsliv kan bland annat hittas i dessa dokument:

- Belysningsprogram
- Grönstrukturplan
- Handlingsprogram för trygghet och säkerhet
- Naturvårdsprogram
- Program för friluftslivsfrågor
- Program för Jönköpings kommuns skogar
- Stadsbyggnadsvisionen
- Stadsmiljöprogram
- Åtgärdsprogram mot buller
- Översiktsplanen



Visioner

Rekreativ kommun

Levande parker



Jobba för en hållbar och grön stad

Alla ska ha nära till ett grönområde

Minst 25 kvm parkmark per person

Bevara och utveckla kommunens trädbestånd

Få fler kommuninvånare ut i våra parker

Ha en hög kvalitet på våra parker

Bevara och belysa de historiska inslagen
i kommunens parker

Grönskans positiva effekter

Stadsnära natur

En grön stad har många positiva aspekter både för staden i sig och för dess invånare. Den stadsnära naturen bör uppmärksammas och stärkas eftersom den inte bara har stora biologiska värden utan också sociala värden. Huvuddelen av Sveriges invånare bor i städer och människor idag jobbar längre och har mindre fritid. Därför är den lättillgängliga naturen väldigt viktig både i nutid och i ett framtidsperspektiv. I dagens samhälle där fler och fler känner sig stressade kan ett besök i naturen göra att känslan av stress minskar.

Mental trötthet

Den urbana miljön och all information i samhället tröttar ut hjärnan. Viss information är viktig att uppfatta medan annan information kan vara överflödigt och onödigt. Det kan vara svårt för hjärnan att hantera och sortera ut vilken information som faktiskt är nödvändig och viktig och därför tröttnas hjärnan ut mentalt. När hjärnan ska fokusera, sortera information och lösa uppgifter används en riktad koncentration. Den riktade koncentrationen blir uttröttad av till exempel trafikskyltar och buller och då behöver den återhämtning. När hjärnan behöver återhämtning använder den sig av spontan uppmärksamhet och fascination vilket inte kräver någon koncentration. För att på bästa sätt bota mental trötthet måste man ta sig bort från det som gör att man blir mentalt trött. Då naturen är rik på saker och upplevelser som fascinerar är det ett bra ställe att vistas i för den som är mentalt uttröttad.

När hjärnan är mentalt utmattad kan människor bli impulsiva, ha svårt att fokusera och ha svårt att ta in viktig information vilket kan leda till att misstag görs. Symptomen på mental utmattning kan vara dåligt humör och trötthet. Då utmattningen inte är relaterad till det fysiska utan till människans psyke och fokus kan fysisk aktivitet hjälpa mot den mentala tröttheten.



Avstånd

Avståndet till ett grönområde har stor betydelse för hur ofta människor besöker det. Det finns också en koppling mellan avstånd till grönska och stress. Forskning visar att det finns ett positivt samband mellan hur ofta och hur länge människor vistas i naturen och att hjärnan kan återhämta sig från stress eller mental trötthet. De stressrelaterade sjukdomarna har ökat och blivit ett stort problem i världen. Om människor har ett kort avstånd till grönområden borde det generera i fler besök som kan minska stress.

Barn och utevistelse

En vistelse i naturen har många fördelar både för gamla och unga. Ett exempel på det är forskare som har studerat barns utelek på två olika förskolor med olika utomhusmiljöer under ett års tid. Den ena utemiljön var naturpräglad och den andra var i stadsmiljö. Resultatet blev att barnen i den naturpräglade miljön var friskare, hade en mer varierad lek, bättre koncentrationsförmåga och bättre motorik. Barnens lek i stadsmiljön bestod mestadels av att cykla och att plocka upp sakerna efter leken. Barnen hade inte möjlighet att komma till ett djupare stadium i leken och bristen på variation ledde ibland till konflikter.

”Den tätortsnära naturen ligger nära människor och nyttjas därför mer frekvent än områden som ligger längre bort.”
(Naturvårdsverket, 2006, s 5).

Äldre och utomhusvistelse

Även de äldre återhämtar sig bättre utomhus. Äldres koncentrationsförmåga, puls och blodtryck förbättras efter en timmas avkoppling utomhus jämfört med vila inomhus.

Snabbare tillfrisknande

Det har gjorts forskning på patienter som har återhämtat sig efter samma typ av operation men haft olika utsikter från sitt sjukhusfönster. Den ena gruppen patienter hade utsikt mot en tegelvägg och den andra hade utsikt mot några lövfällande träd. Forskningen visade att de patienter som hade utsikt mot träden blev friska snabbare och de behövde inte heller lika mycket smärtstillande mediciner. Dessutom fick de mindre komplikationer och var på bättre humör.

Naturens olika egenskaper

Människor söker olika egenskaper när de vistas i urbana grönområden. Egenskaperna är natur, kultur, utsikter, socialt, utrymme, artrikt, tillflykt och lugn. Generellt vill människor främst ha lugn, utrymme, natur, artrikedom, tillflykt, kultur, utsikter och sist den sociala biten. Personer som är stressade har en annan ordning bland egenskaperna, för dem är tillflykt och natur de viktigaste egenskaperna då de söker sig till de platser där de kan återhämta sig bäst.

Bättre klimat

Urban grönska kan också bidra med många positiva effekter för en stads lokalklimat. Träd och grönområden kan bidra till en naturlig och effektivare dagvattenhantering. Träden fångar upp partiklar och renar luften. Rätt placerade träd kan också ge vindreducering. Grönska utjämnar temperaturer och kan bidra till att extrema temperaturhöjningar i städerna undviks. Genom att bevara, sköta och utveckla de naturvärden som finns gynnas den biologiska mångfalden vilket leder till ett långsiktigt hållbart samhälle där människor har tillgång till en upplevelserik och variationsrik natur.



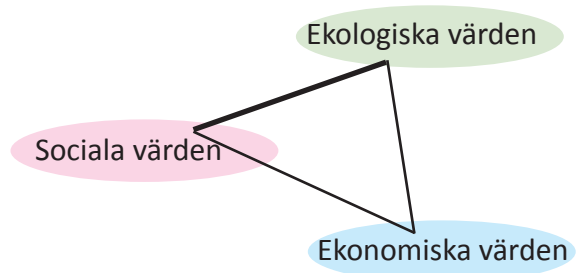
Hållbar utveckling

I dagens samhällsplanering läggs det mycket fokus på hållbar utveckling och på att bygga hållbara städer. För att uppnå en långsiktig hållbar utveckling krävs det att de sociala, ekologiska och ekonomiska värdena är i balans. Dock finns det olika sätt att tänka kring hur balansen ska uppnås.

Över hälften av alla människor på jorden bor idag i städer och andelen ökar. 70 % beräknas vara bosatta i städer om bara några årtionden. Samtidigt är städerna en växande miljöbelastning och de står för över 70 % av de globala koldioxidutsläppen. För att motverka detta behöver det byggas hållbara och klimatsmarta städer.

Att naturen är i balans är en förutsättning för människans överlevnad. Därför bör de ekologiska värdena vara grunden i en hållbar samhällsplanering och värderas före sociala och ekonomiska värden. Traditionellt sett är det ofta de ekonomiska värdena som styr vid expolateringar och byggnationer, vilket kan bero på att de ekonomiska värdena är lättare att räkna på. Att de ekonomiska värdena dominerar kan leda till en obalans, vilket i sin tur gör det svårare att uppnå ett hållbart samhälle. Under senare år har det tagits fram beräkningsmodeller för gröna värden och ekosystemtjänster, vilket gör det lättare att jämföra rent ekonomiskt. Det kan, i kombination med att de sociala och ekonomiska värdena uppmärksammas allt mer, bidra till att uppnå en balans mellan de olika värdena.

"Urban grönska och vatten bidrar till en god livsmiljö för människor men gynnar också den biologiska mångfalden och ger andra positiva miljöeffekter." www.wwf.se 2014-12-29



Sociala värden

Övergripande handlar de sociala värdena om rättvisa, rättigheter, makt, välstånd och välbefinnande. Men också om människors hälsa, miljö, livslängd och utbildning. Definitionen av de sociala värdena kan variera i olika situationer och skilja sig åt rent praktiskt. www.kth.se 2014-12-29

Mer konkret kan de sociala värdena handla om möten mellan människor. Att det är lätt och tillgängligt att ta sig till platser. Genom mötesplatser, aktiviteter, sport och lek kan olika kulturer mötas.

Ekologiska värden

De ekologiska värdena handlar om hela jordens ekosystem. För att uppnå en ekologisk hållbarhet krävs det att klimatsystemen är stabila och att luften, vattnet och jorden bibehåller en god kvalitet. Den biologiska mångfalden gynnas genom en mångfald av habitat och arter. www.kth.se 2014-12-29

Ekosystemtjänster sker hela tiden varje dag genom att luften och vattnet renas från föroreningar samt att blommor pollineras och bildar frukter, frön och bär.

Ekonomiska värden

Det finns två olika definitioner av vad den ekonomiska hållbarheten innebär:

I den första definitionen är ekonomisk hållbarhet en ekonomisk utveckling som inte bidrar till några negativa konsekvenser för varken den sociala eller ekologiska hållbarheten. I den andra definitionen är en ekonomisk hållbarhet lika med ekonomisk tillväxt som då bara är hållbar så länge kapitalet ökar totalt sätt.

www.kth.se 2014-12-29

Då hållbar utveckling handlar om att alla värdena ska vara i balans stämmer den första definitionen mer in i tänket kring hållbar utveckling.

Ekosystemtjänster

Ekosystemtjänster är ett begrepp som forskare började använda mer frekvent för några år sedan. Ekosystemtjänster kan delas in i fem kategorier och varje kategori är nödvändig för jordens och människornas överlevnad.

Ekosystemtjänsterna gynnar alltså människan och påverkar vårt välmående och våra livsvillkor. För att ha ett fortsatt rent vatten, tillgång till rekreativ natur, mindre partiklar i luften vi andas och en jord som går att odla mat på behöver vi värna om naturen och ekosystemtjänsterna.

Begreppet ekosystemtjänster har också tagits fram för att kunna ge exempel på vad en förlust av någon av dessa funktioner kan få för konsekvenser för kommande generationer. I vissa fall går det också att beräkna vad det kostar att ersätta en ekosystemtjänst med mänskligt arbete. Att göra kostnadsberäkningar kan dock vara olämpligt då många av ekosystemtjänsterna påverkar och gynnar varandra och försvinner en tjänst kanske det påverkar tio andra tjänster.

Det pågår just nu ett arbete med att utreda hur Jönköpings kommun ska jobba med ekosystemtjänster.

”I den hållbara staden är ekosystemtjänster både i och utanför stadskärnan en nyckeltillgång som står för en mångfald av värden: miljömässiga, ekonomiska, sociala, kulturella. Urban grönska och vatten av hög kvalitet ger flerfaldiga effekter för biologisk mångfald, klimatreglering, ökad folkhälsa och livskvalitet.”

www.wwf.se 2014-12-29



Stödjande ekosystemtjänster

1. Vatten- och näringscykler är en del av de stödjande ekosystemtjänsterna. De fungerar som en grund och behövs för att alla andra tjänster ska fungera.

Reglerande ekosystemtjänster

2. Pollinering, vatten- och luftrening är ekosystemtjänster som reglerar. Det är också funktioner som är väldigt viktiga för överlevnad.

Kulturella ekosystemtjänster

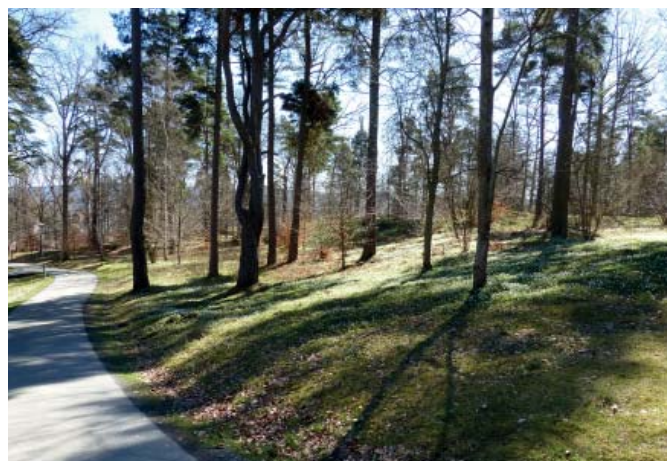
3. Ekosystemtjänster som påverkar människors hälsa positivt handlar om det estetiska, rekreationsmässiga och kulturella. Det påverkar det känslomässiga välbefinnandet.

Försörjande ekosystemtjänster

4. Mat och olika material är de ekosystemtjänster som försörjer oss. Dessa tjänster är ett resultat av de andra tjänsterna.

Bevarande ekosystemtjänster

5. Det finns också en ekosystemtjänst som handlar om bevarande av till exempel biologisk mångfald. Det finns väldigt många arter och man inte vet vad alla arter har för funktion eller om de deltar i någon viktig process. Därför är det viktigt att bevara den biologiska mångfalden.



Park- och kulturhistoria

Jönköping grundades 1284 men människor har bott i området sedan stenåldern. Många vägar möts i Jönköping och det gjorde att platsen blev en handelsplats. Storleken på Jönköping under den här tiden skulle kunna jämföras med en by idag.

Parktraditionen i Jönköping går tillbaka till 1840-talet. I samband med industrialismen och stadens utbredning anlades parker och gatuplanteringar. Genom historien har olika tidsepoker gett olika uttryck åt parker och trädgårdar. När städer bildats och växt fram har de ofta expanderat runt träd och skogar som har integrerats med staden och sedan blivit viktiga parker.

De flesta parkerna i centrala Jönköping anlades mellan slutet av 1800-talet och mitten av 1900-talet. Dessa parker är ofta integrerade med historiska byggnader vilket skapar ett samspel mellan park och kulturhistoria. Kulturmiljön har en rekreativ funktion och är en del i den hållbara utvecklingen.

Jönköpings stad har vuxit mycket sedan mitten av 1900-talet och många nya områden har tillkommit. I dessa områden har det också tillkommit nya parker och grönområden. Många av dessa är stora parker med landskapskaraktär.

Att det under 2000-talet har förtätats i centrala Jönköping märks tydligt. Det byggs på många platser och strukturen blir tätare. Mellan 2000-2016 har det tillkommit tre nya parker i centrala Jönköping och antalet invånare ökar i en allt snabbare takt. En växande befolkning innebär ett större besöksstryck på befintliga parker och grönområden. Därför bör även andelen park och grönområden öka för att klara en större antal besökare.

”Parkernas och planteringarnas funktion och ändamålsenlighet i staden har varit en av förutsättningarna för att erhålla en identitet.”
(Jönköpings parker, 1991)



Rådhusparken

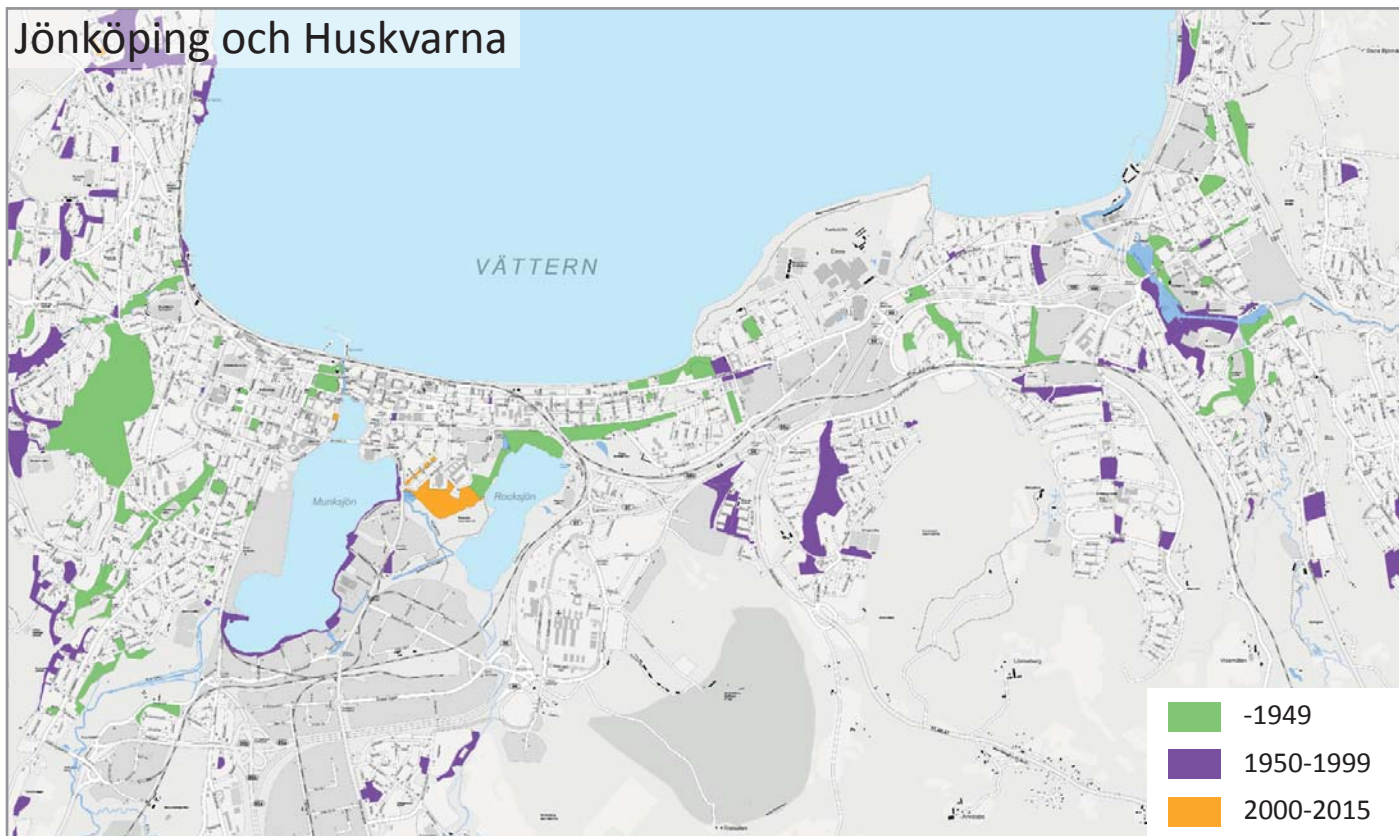
Ursprungligen har området vid Rådhusparken tillhört fästningsområdet för Jönköpings slott. Parken anlades under 1860-talet. Rådhusparken har under hela 1900-talet varit känd för sina planteringar. Några Lindar och Almar i parken är mellan 145-155 år gamla. Runt om parken finns det vackra byggnader som hör ihop med strukturen i parken vilket också bidrar till parkens karaktär.



Rosariet

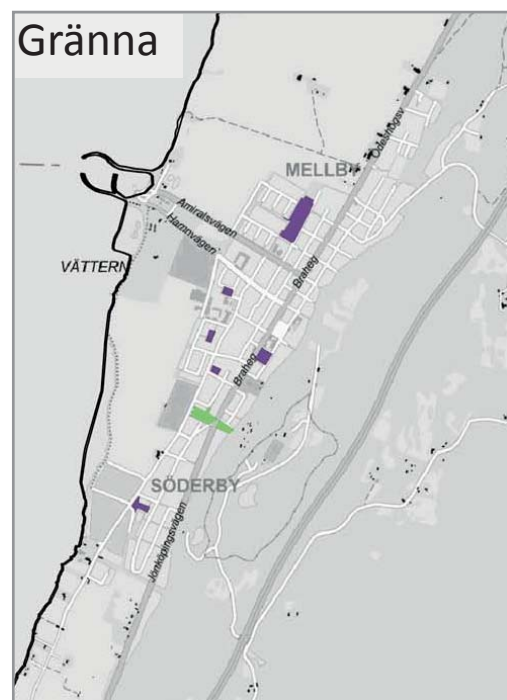
Rosenlunds rosarium invigdes år 1978 med ett rossortiment på 115 olika namnsorter. Sedan dess har Rosariet utvecklats, byggts ut och fler rossorter har tillkommit. Rosariet är ett populärt besöksmål och det är känt långt utanför Jönköpings gränser. Rosariet ligger i anslutning till Rosenlunds herrgård och Posses Park där en stor restaurering av både byggnaden och parken pågår.

Jönköping och Huskvarna



Kartorna visar under vilken tidsperiod parkerna anlades. Parkernas placering följer till stor del utbredningen av staden.

Hur staden har byggts ut och vad som har varit modernt har även påverkat parkernas struktur och innehåll. I många av parkerna finns spår av olika byggnadsstilar och tidstypiska inslag.



Mål:
Belysa de kulturhistoriska aspekterna i parker och parkplaner.

Kvalitativa parker

Innebörden av en kvalitativ park är olika för olika människor. Då människor söker olika egenskaper i parkerna måste det finnas en variation. Några av de egenskaper som parkerna kan innehålla är till exempel aktivitet, spännande natur, artrikedom, lugn, sociala mötesplatser, kultur och utsiktsplatser. En och samma park kan också innehålla alla egenskaper som olika människor söker om ytan och strukturen tillåter det.

Egenskaperna återhämtning och lugn är lite motsatsen till aktivitet och sociala mötesplatser. På en tillräckligt stor yta går det ha dessa på samma plats. Är ytan begränsad är det bättre att fokusera på egenskaper och funktioner av samma typ istället för att försöka få in allt på samma plats.

Innehållet, formen, platsens förutsättningar, omkringliggande byggnader och strukturen påverkar hur olika parker upplevs. Storleken på parken har betydelse för vad man kan skapa på platsen.

Storleken på kommunens parker varierar mycket. En av de mindre parkerna är Vedtorget på 774 kvm och den största parken är Jönköpings Stadspark som är över 46 hektar stor.

Stadsparken i Jönköping är ett exempel på en park där alla egenskaper finns. Det är den största parken i kommunen vilket gör att utrymme finns för många olika värden, funktioner och aktiviteter.

Friaredalen är ett exempel på en aktivitetspark med aktiviteter för både stora och små. Här finns sociala mötesplatser och artrikedom men även en praktisk funktion i form av ett dagvattenmagasin om det skulle komma ett skyfall.

Idrottsparken i Huskvarna och Lasarettsparken i Jönköping är ungefär lika stora, ca 4300 kvm. Innehållet, utformningen och skalan på byggnader runt omkring gör att de upplevs olika.

Mjölkafallan i Huskvarna och Rådhusparken i Jönköping är också ungefär lika stora. Även här gör utformningen av dem och platsens förutsättningar att de upplevs på olika sätt.

Det finns ett behov av att planera för fler större grönområden med många kvaliteter och funktioner istället för många små områden för att öka kvantiteten. Större grönområden gynnar växt- och djurliv bättre.

För att kunna säkerställa en fortsatt bra luftkvalitet i staden är det viktigt att det finns grönområden och träd som kan ta upp partiklar.

En befintlig plats kan också ha funktioner som inte syns vid första anblicken. Att exempelvis nagga i kanterna på befintliga parker kan därför ändra parkens egenskaper, kvaliteter, ekosystem, bullernivåer mm.



Buller hör till vardagen i stadsmiljön och de bullerfria miljöerna blir allt färre. Tystnad och bullerfria miljöer är en kvalitet som många efterfrågar. I planeringen bör dessa frågor belysas mer. Det finns ofta en koppling mellan storleken på en park och hur man upplever buller, en större park är i många fall mindre bullerutsatt i mitten av parken. Vedtorget som är en av de mindre parkerna är också den park i centrala Jönköping som är mest bullerutsatt.

Enligt Naturvårdsverkets riktlinjer ska en park ha en bullernivå under 50 dBA och ett tätortsnära rekreationsområde under 45 dBA.

Några av de parker som inte klarar bullernivåer under 50 dBA är bland annat:

Lasarettparken

Munkplan

Olof Palmes plats

Västra Torgparken

Hamnparken

Knektaparken

Vedtorget

Gemensamt för alla dessa parker är att de ligger centralt i Jönköping där det passerar mycket trafik. En annan gemensam nämnare är att parkerna är ganska små, en större yta absorberar mer buller och gör att ljudnivån minskar.

Vegetation tar bort den visuella delen av bullret men minskar inte det faktiska ljudnivån nämnvärt. För att kunna uppnå godkända bullernivåer vid anläggning av nya parker i trafikerade miljöer utan att behöva bullerskydd i form av plank och liknande behövs en tillräckligt stor yta på parken. De parker i Jönköping som klarar godkända bullernivåer vid trafikerade miljöer är minst 10 000 - 20 000 kvm stora.

Att kunna erbjuda tysta, rekreativa miljöer i staden där människor kan finna lugn och återhämtning är en betydelsefull tillgång för dem som lever där.

Vid planering av nya parker är det av stor vikt att sträva efter att uppfylla de rekommenderade bullernivåerna. För att kunna säkerställa rekreativa parker och tysta miljöer är det därför viktigt att parkerna inte blir för små.

”Attraktiva grönområden bidrar till mer fysiskt aktiva Jönköpingsbor som blir friskare och det gynnar samhällsekonomin”



Mål:

Skapa parker med olika egenskaper och kvaliteter.

Inte bygga för små parker vid trafikerade miljöer.

Öka andelen planterade träd i kommunen.

Öka andelen blommande buskar och träd för att gynna pollinerande insekter.

Upplys om grönskans positiva aspekter på olika sätt.

Fickparker som nyanläggs bör inte vara mindre än 500 kvm.

Jobba med bullerreducerande åtgärder där det behövs.

Jobba för att få fler besökare till våra parker.

Parkkaraktärer

I grönstrukturplanen från 2004 delas grönområdena in i fem kategorier: parker och kyrkogårdar, naturområden, naturreservat, nyckelbiotoper och utvecklingsområden. Analysen av parkkaraktärerna utgår från kategorin parker och kyrkogårdar i grönstrukturplanen. Områdena som kategoriserats som kyrkogård har valts bort ur analysen då de inte ägs och sköts av kommunen. Utifrån parkerna i grönstrukturplanen har en ny indelning gjorts med urvalen park och natur. De områden som hamnar i kategorin park har sedan delats in i olika karaktärer. I indelningen ingår enbart parker som är detaljplanelagda.

Parkerna är utformade på olika sätt och innehåller olika värden och funktioner. Att dela in dem i karaktärer ger parkerna en tydligare identitet och en uppfattning om hur varje park ska utvecklas eller bevaras. Parkerna kan skötas intensivt eller extensivt. Intensiv parkskötsel innebär att gräsytor klipps kontinuerligt, att buskar klipps varje år och att det kan finnas inslag av perenner eller sommarblommor. Extensiv parkskötsel innebär att gräsytor klipps 1-4 gånger per år och att parken har en mer naturlig karaktär.

Parkkaraktärer i Jönköpings kommun:

Aktivitetspark

Aktivitetsparkerna är öppna med inslag av träd och gräsytor. Parkernas kvaliteter bygger på aktiviteter med ytor för lek, motion och spontanytor. Ofta finns här inslag för rekreation. Skötseln i aktivitetsparkerna är intensiv.

Fickpark

Fickparkerna är små parker som fungerar som viktiga gröna inslag i stadsmiljön. De är betydelsefulla närrekreationsplatser och trots sin begränsade storlek bidrar de ofta med många kvalitéer. Skötseln i fickparkerna är intensiv.

Finpark

Finparkerna innehåller gräsytor, träd och blomsterplanteringar. Ofta finns här fontäner och skulpturer. De kvaliteter som finns i finparkerna är blomsterprakt, rekreation, rofylldhet och möjlighet att sitta i solen men även lek och aktiviteter av olika slag. Finparkerna har en intensiv skötsel.



Kvarterspark

Kvartersparker är öppna till halvöppna parker med inslag av gräsytor och enstaka träd. De är viktiga närrekreationsplatser och fungerar som gröna oaser i staden. Parkerna har kvaliteter i form av rofylldhet, lek, sitta i solen och picknick. Skötseln i kvartersparkerna är intensiv.

Landskapspark

Landskapsparkerna är halvöppna till öppna med inslag av träd och stora gräsytor. Parkernas kvaliteter är evenemang, lek, rekreation, motion, picknick, rofylldhet mm. Skötseln i landskapsparkerna är mestadels intensiv men i vissa delar kan den också vara extensiv.

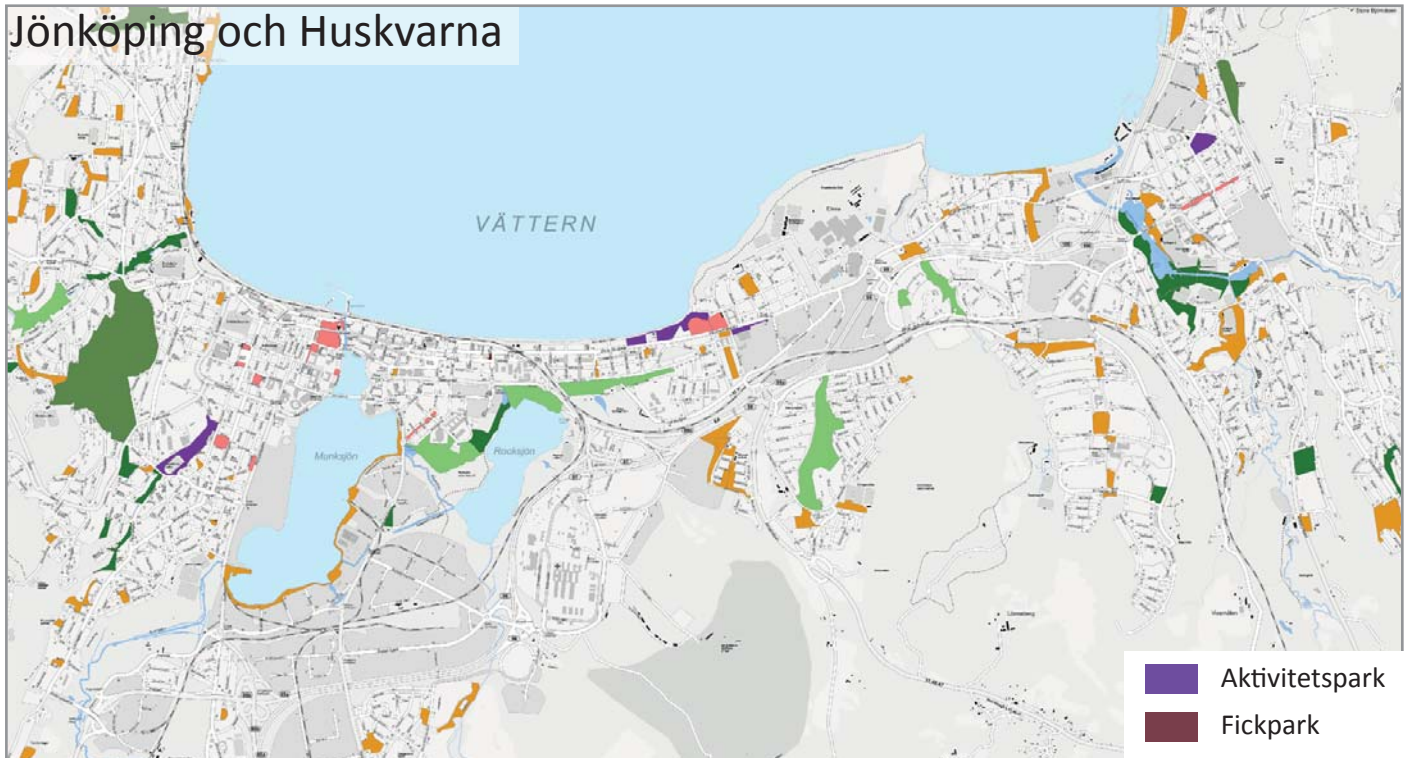
Naturpark

Naturparkerna är halvöppna till slutna med inslag av spontant uppkommen växtlighet. Här förekommer ofta höga naturvärden. Parkernas kvaliteter är rekreation, motion, rofylldhet, skogskänsla och lek. Skötseln i naturparkerna är oftast extensiv.

Stadspark

Stadsparkerna är centralt belägna parker som innehåller både intensivskötta områden och mer naturlika inslag. I Jönköpings kommun finns det två stadsparkar, en i Jönköping och en i Huskvarna. Parkerna har kvaliteter i form av rekreation, lek och aktiviteter av olika slag. Skötseln i stadsparkerna är både intensiv och extensiv.

Jönköping och Huskvarna



Exempel på parker av olika karaktärer:

Aktivitetspark
Friaredalen
Vätterstranden

Finpark
Braheparken (Gränna)
Esplanaden
Rådhusparken

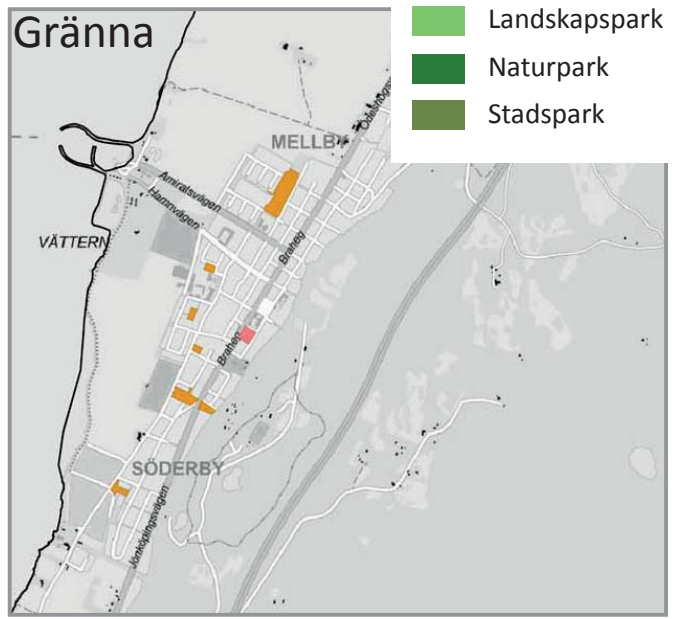
Landskapspark
Knektaparken
Kålgårdsparken

Fickpark
Vedtorget

Kvarterspark
Amiralsparken (Gränna)
Idrottsparken
Kidrons park

Naturpark
John Bauers park

Stadspark
Huskvarna Stadspark
Jönköpings Stadspark



Mål:
Det ska finnas parker av olika karaktärer och med olika kvaliteter i hela kommunen.
Alla parker ska analyseras och delas in i kategorier.

Gröna stråk

Gröna stråk i staden är viktiga för både människor, djur och växter. Stråken kopplar samman stadens grönområden och leder människor genom trevliga miljöer i staden.

Genom att koppla ihop parker och grönområden med gröna stråk blir den gröna strukturen mer sammanlänkad. De gröna stråken kan också fungera som en spridningskorridor för växter och djur.

Trädrader och alléer är viktiga inslag i trafikmiljön och ett bra sätt att skapa gröna korridorer. Kommunen bör jobba med att få in fler träd och en variation av trädslag i gatumiljön. I planeringen är det viktigt att tänka på att träden behöver stora växtbäddar för att kunna utvecklas till stora, fina och friska träd.

I Jönköping bör vi skapa fler gröna stråk och också ge mer plats för det gröna i gatumiljön vid framtida byggnationer. I många andra städer placeras trädraden i mitten av gatan för att träden ska kunna ta plats och utveckla en stor trädkrona. Detta bör prövas på fler platser även i Jönköping.

Utformning av gröna stråk handlar också om att få in buskar, gräsytor och fältskikt. Detta kan stärka den biologiska mångfalden och hjälpa till att bevara olika ekosystem.

Det finns många gröna stråk i kommunen och dessa stråk är viktiga att bevara. Den gröna strukturen följer ofta vattendrag. De flesta trädrader och alléer finns inom de centrala delarna.

Några exempel på viktiga gröna stråk är:

Vätterstranden

Munksjön - Rocksjön

Drottninggatans björkallé i Jönköping

Barnarpsgatans lindallé

Hamnallén i Gränna

Raviner på Österängen, Ekhagen, Dunkehalla m.fl.

Mål:

Bevara befintliga gröna stråk.

Skapa fler gröna stråk.



Avstånd till grönska

Hur långt avstånd människor har till närmsta grönområde har stor betydelse för hur ofta de vistas där. Ett kortare avstånd genererar fler besök. Den nära naturen är viktig och alla ska kunna nå naturen på ett enkelt sätt.

Tillgången på grönområden ska vara god och människor ska ha möjlighet att kunna nå dem till fots. Andra viktiga aspekter för att man ska besöka ett grönområde frekvent är dess kvalitet och storlek. Parker och grönområden kan också vara det första steget ut i den tätortsnära naturen.

Det finns en koppling mellan avstånd till grönska och stress. Forskning visar att det finns ett positivt samband mellan hur ofta och hur länge människor vistas i naturen och hur hjärnan kan återhämta sig från stress eller mental trötthet.

Enligt översiktsplanen ska invånarna i tätorterna ha högst 200 meter till närmsta grönområde. Målet i parkprogrammet är att invånarna i tätorterna ska ha högst 300 meter till närmsta grönområde som är planlagt som allmän platsmark, Park/Natur.

Det finns vissa grupper som behöver ett kortare avstånd än 300 meter till allmän platsmark. Detta gäller främst de grupper som inte har möjlighet att ta sig så långt på egen hand, exempelvis förskolor, skolor och äldreboenden. För den här typen av verksamheter bör närheten till grönska få ha betydelse och påverka var man placerar dem.

Grönska ger skugga som skyddar mot solens skadliga UV-ljus. Att ha grönska på jämna avstånd i staden kan vara ett bra sätt att minska temperaturer vid värmeböljor då temperaturen är lägre i grönområden.

Hälsa i dagens samhälle:

Folkhälsomyndigheten gör undersökningar kring människors hälsa i Sverige varje år där de undersöker till exempel fysisk aktivitet, psykisk hälsa och stress. När det gäller allmän hälsa i region Jönköping anger 75 % att de har en bra hälsa vilket är bättre än genomsnittet i Sverige på 73 %. Dock är det en minskning från 2011 där 77 % angav att de hade en bra hälsa.

Det är ungefär lika stor andel män och kvinnor som har en stillasittande fritid. Andelen med stillasittande fritid i befolkningen i region Jönköping är ungefär 13 %. Andelen med fetma (BMI 30 eller högre) i befolkningen har ökat från 11 % år 2004 till 14 % år 2015 och utvecklingen över tid följer samma mönster för både män och kvinnor. I region Jönköping känner 12 % att de är stressade och 2 % känner sig mycket stressade. 15 % känner ett nedsatt psykiskt välbefinnande, 31 % har sömnbesvär och 44 % känner sig trötta.

Ungdomar:

Ungdomar är i genomsnitt mer fysiskt aktiva men fler känner sig stressade och upplever ett nedsatt psykiskt välbefinnande. Vid en jämförelse mellan norra respektive södra Sverige framkommer att ohälsosamma levnadsvanor och symtom på ohälsa är mer utbredd bland ungdomar i södra Sverige.

Äldre:

Äldre personer är fysiskt aktiva i nästan lika stor utsträckning som genomsnittet i Sverige. Det innebär att nästan två av tre äldre personer är fysiskt aktiva minst en halvtimme om dagen. Stillasittande fritid är inte heller vanligare bland äldre jämfört med genomsnittet för Sverige.

”I forskningen har 300 m visat sig vara ett gränsvärde för hur långt man är beredd att gå till ett grönområde för att man ska använda det ofta.”
(www.boverket.se)

Mål:

Högst 300 meter till närmsta planlagda park eller naturområde från bostaden.

Värdering av träd

Träd i park- och gatumiljö bidrar med många olika värden i staden. De ger ett mjukare intryck och fungerar som ett bra komplement mot byggnader och hårdgjorda ytor. Det tar många år för träd att bli stora och karaktäristiska. De stora och gamla träden är också de som uppskattas mest. För att träden ska ha en chans att utvecklas och bli gamla krävs en bra planering kring var de ska stå och hur de ska planteras. Träd är ett levande material och både kronan och rötterna tar mycket mer plats än många tror. För att kunna få stora, fina och friska träd i stadsmiljön måste de få det utrymme de behöver.

Träd vid gator och i hårdgjorda miljöer är ofta planterade i för små trädgropar med hårt packad jord där de inte kan utvecklas optimalt. Träden har oftast inte heller möjlighet att uppnå sin fulla storlek och kan komma att förbli små med dålig vitalitet. Därför är det viktigt att värna om de stora träden som finns i gatumiljön.

Vid trädplantering är det viktigt att träden planteras korrekt, med en plan om att de ska stå där länge och med utrymme att utvecklas. Att plantera träd över ledningar i gatumiljön är inte lämpligt då ledningarna kan behövas lagas och då finns en stor risk att träden skadas eller att de tas ner. Med rätt planering och placering kan trädens egenskaper utnyttjas på bästa sätt. Dessa funktioner kan till exempel vara hantering av dagvatten, upptagning av partiklar i luften eller vindreducering och temperaturutjämning. Det kan i sin tur ge ekonomiska fördelar.

Ett träd växer under hela sin livstid och det tar lång tid för ett träd att uppnå full storlek. Ett stort och väletablerat träd är svårt att ersätta och det tar väldigt lång tid att återfå ett träd med samma storlek och karaktär. Träd i gatumiljön har extra svåra förutsättningar vilket gör det svårare att ersätta dem. Att värdera träd kan fungera som ett hjälpmedel för att kunna bevara träden. Ett stort, väletablerat träd med god vitalitet får ofta ett högt ekonomiskt värde vid en trädvärdering. En faktisk kostnad kan öka förståelsen för vad den gröna miljön är värd. Det kan i sin tur bidra till att den gröna miljön får en högre status. Det är också viktigt att värdera träd för att veta hur de ska kompenseras om det inte går att undvika att ta ner dem eller om träden har skadas.



Det finns olika trädvärderingsmodeller. I Jönköpings kommun används Alnarpsmodellen vid värdering av träd. Den är utarbetad för att möjliggöra en ekonomisk värdering av urbana träd. Den utgår från trädets marknadsvärden som baseras på priser från de stora plantskolorna. Modellen är därför egentligen inte en trädvärderingsmodell utan ett sätt att beräkna kostnaden för att reparera/återställa något som blivit skadat, vilket därmed är en förenklad modell för beräkning av ersättningskostnaden.

- Den är enkel och den övervärderar inte trädets värde utan utgår från trädets marknadsvärde.
- Beräknar: trädets värde i cm², skador, vitalitet och etableringskostnad.
- De estetiska, kulturella och biologiska värdena ska dokumenteras men de påverkar inte den ekonomiska värderingen. De används enbart som argumentation för att ytterligare styrka värdet av trädet.

”Utmaningen är i stället den hårdgjorda staden där begränsningarna är betydligt mer omfattande och där det valda växtmaterialet måste vara utrustat med rätt strategier och egenskaper.”
(Stadsträdslexikon, 2015, s 7)

Vid nedtagning av etablerade träd i parker, gatumiljö eller grönområden ska de kompenseras. Hur hög kompensationen blir beror på det befintliga trädets skick och storlek. Kompensationen används sedan till att plantera nya träd på samma plats eller i närområdet.

Mål:

Återplantera träd där det behövs.
Ha en variation av trädsorter i park- och gatumiljön.
Skapa bra förutsättningar för träden med tillräckliga växtbäddar.
Ta fram en trädplan.



Trygga och tillgängliga parker

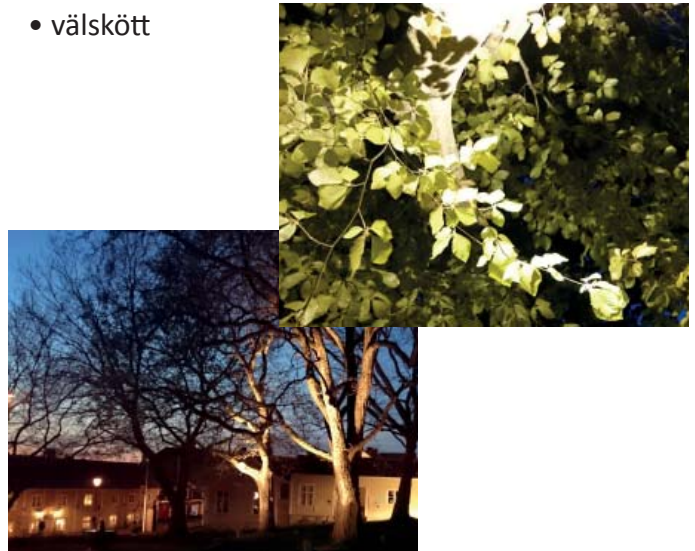
Hur människor upplever det offentliga rummet kan variera stort. Till exempel känner kvinnor i mycket högre utsträckning en otrygghet i offentlig miljö på kvällar och nätter än vad män gör. Vid planering av de offentliga miljöerna måste hänsyn tas till hur en plats upplevs av olika personer under olika tider på dygnet.

För att kunna planera trygga stråk och parker är det viktigt att öka kunskapen kring hur män och kvinnor använder sig av olika stadsdelar, hur de förflyttar sig och vad som gör att människor känner trygghet eller otrygghet i stadsmiljön.

Den upplevda tryggheten på en plats kan förändras med årstiderna. De gröna miljöerna uppfattas som tryggare under sommarhalvåret när det är ljusare ute. Det sociala livet är också intensivare på offentliga platser under denna period.

Enligt Boverket finns det ett antal saker att tänka på i planeringen för att platser och stråk ska kännas tryggare:

- överblickbarhet
- blandat med vägar och bebyggelse
- kontakt med omgivningen
- orienterbar
- befolkad
- välskött



Trygghetsskapande åtgärder

Planering/utformning av grönska

- tydlig hierarki mellan olika platser underlättar tolkningen av miljön
- balans mellan grönskans positiva värden och trygghetsskapande åtgärder
- skapa vackra och attraktiva miljöer
- anpassa grönområdet så att det passar olika grupper av besökare
- mångfald och tillgänglighet förbättrar den upplevda tryggheten
- utforma tydliga platser där människor kan mötas
- möjlighet till olika aktiviteter skapar mer liv i grönområden
- anpassa grönområdets karaktär till omgivningen
- skötseln ska vara anpassad till grönområdets behov
- planera för alternativa stråk om konflikten mellan trygghet och biologisk mångfald blir för stor
- vid gallring och röjning, hitta en lämplig metod och ta inte bort mer än vad som behövs.

Trygghetsskapande ljussättning:

- finns på rätt plats, är välvårdad och signalerar platsens karaktär och funktion
- gestaltar omgivningen i flera dimensioner, med skuggor och kontraster
- bländar inte och ger inte för skarpa reflexer
- skapar goda synförhållanden och bidrar till att det är behagligt att vistas på platsen
- ökar möjligheten att se nödvändiga detaljer och andra människors ansikten
- skapar orienteringsmöjligheter och överblickbarhet
- tillåter mörker på medvetet valda platser.

Tillgänglighet är ett viktigt inslag i den gröna miljön. Det finns olika aspekter att ta hänsyn till och lagar och förordningar att följa. Tillgänglighet handlar om många olika saker och parkerna i Jönköpings kommun ska vara tillgängliga i så stor utsträckning som möjligt. Jönköping har mycket natur som inte är tillgänglig på grund av branter och höjder. Därför är det extra viktigt att bevara och skapa gröna områden som är tillgängliga. Trots att en del av all natur vi har i Jönköping inte är tillgänglig så är den visuella naturen också av stor betydelse.

Det visuella intrycket av Jönköping är att det finns mycket grönska, men bara en del av den går att nyttja. Därför är det viktigt att det som går att nyttja är tillgängligt i så stor utsträckning som möjligt.

Några saker att tänka på är att:

- Gångarna ska vara av hårdpackat grus eller

asfalterade så att det är lätt att ta sig fram

- Entréerna ska vara välkomnande och lätta att hitta
- Det ska finnas en god tillgång på bänkar med armstöd.
- Det ska vara lätt att hitta till och i områdena
- Det ska finnas tillgänglig information för dem som vill veta mer
- Det ska finnas bra och bländfri belysning

Mål:

Planera och gestalta för trygga och tillgängliga parker.

Sätta upp fler skyltar med information.



Parkerna i kommunen ska vara till för alla!

Medborgarmedverkan

Genom information, kommunikation och dialog med medborgarna går det nå bättre resultat och minska andelen konflikter och missförstånd. Det leder till både nöjdare kommuninvånare och underlättar för de som ska planera och sköta våra parker och grönområden. För att kunna utveckla parker och grönområden på bästa sätt är det viktigt att kunna ta del av åsikter, tankar och synpunkter från de som använder områdena. Information, utbildning och kommunikation är också ett bra sätt att öka allmänhetens kunskaper kring de gröna frågorna. Konflikter och missförstånd kan minska genom att allmänheten får en ökad förståelse för skötselmetoder av parker, grönområden och tätortsnära skog. Dessutom kan planerare och skötselarbetare få ökade kunskaper om vad allmänheten har för förväntningar och krav. Det är viktigt att ha en tydlig vision om vad man vill informera om, vem som ska informera och hur. Det finns olika sätt att kommunicera på och det bör anpassas till vilken grupp av människor som informationen ska nå ut till.

Det är viktigt att kommuninvånarna känner sig delaktiga i utvecklingen av grönytorna. Människor som vistas mycket i ett område kan ha bra koll på vad som behöver åtgärdas eller förändras.

- Vad vill Jönköpings kommuninvånare att grönytorna ska innehålla?
- Hur vill Jönköpings kommuninvånare förändra grönytorna?
- Vad tycker Jönköpings kommuninvånare är bra och dåligt?

Genom att involvera närboende människor i beslutsfattandet kan ett resultat som utvecklar och gynnar fler uppnås. Personer som bor i ett område kan ha kunskaper som en högt uppsatt politiker saknar och kan därför bidra till en bättre utveckling av olika områden. Det är viktigt att skapa en god relation med kommuninvånarna genom kommunikation och inte förlita sig på envägsinformation.



Mål:

Jobba för att öka medborgarmedverkan genom att göra medborgarna delaktiga i fler processer. Ta in synpunkter inför förnyelser av parker. Förbättra informationen om parker på hemsidan. Informera om parker i sociala medier.

Evenemang och aktiviteter

Det är positivt att det händer saker i den offentliga miljön. Folkliv, rörelse och en frekvent användning av våra parker och torg är ett viktigt mål att jobba för. Däremot är inte alla parker lämpliga för alla typer av evenemang. Små parker har begränsat utrymme och träden har en utbredning av rötter och krona som riskerar att skadas om stora och tunga fordon kör in i parken. Skador på träden gör att vitaliteten blir sämre och de riskerar att dö mycket tidigare än beräknat. En försämrad vitalitet kan också leda till att träden blir farliga och släpper grenar okontrollerat. Stora träd i park och gatumiljö är värdefulla för till exempel klimatet. De är karaktäristiska, väletablerade och väldigt svåra att ersätta.

I kategoriseringen av parkerna har Landskapsparkerna utpekats som den typen av park som är lämpligast för större evenemang med till exempel tivolin och dylikt. Landskapsparkerna är placerade ganska centralt och har stora gräsytor med plats för stora folksamlingar. Mindre event och evenemang kan anordnas i övriga parker. Genom ett bra samarbete kan vi gemensamt hitta den lämpligaste platsen för olika typer av evenemang. Om olika evenemang har önskemål om olika typer av parkmiljö kan detta tas hänsyn till när den gröna strukturen planeras eller utvecklas.

Rådhusparken är populär att använda till många evenemang, tyvärr har detta medfört att trädens rötter skadats och träden i parken mår allt sämre. För att avlasta Rådhusparken bör andra lämpligare parker prioriteras vid större evenemang.

Mycket av den nya tekniken skapar också nya möjligheter. Det finns olika appar till smarta telefoner med information om park och natur. Till exempel går det lyssna på audioguiden om naturområden och parker. Det finns också andra aktiviteter och guidningar mm där ny teknik används.

Tekniken ger även möjligheter till att skapa mer tillgänglig information och nya sätt att informera kring till exempel kommande projekt, nedtagning av träd och avverkningar.

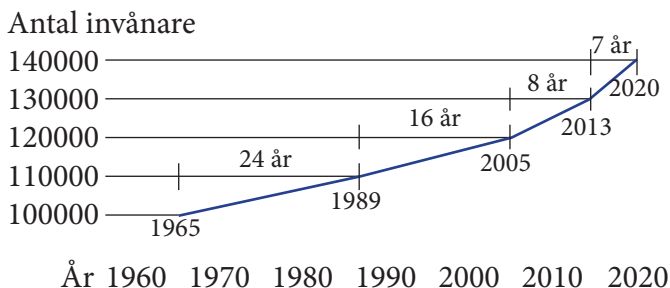
På kommunens hemsida finns det information om parker och naturområden, den bör uppdateras och information om varje park bör läggas till och vara länkad till kommunkartan.



Mål:
Jobba för att få rätt evenemang på rätt plats.
Ta fram en evenemangsplan för de centrala parkerna.
Hitta lämpliga utställningsytor i några parker.
Marknadsföra parkerna i sociala medier.

Kommunens parker

Befolkningsökningen i kommunen går i en allt snabbare takt. Diagrammet nedan visar hur invånarantalet har förändrats mellan 1965-2013 och hur det är beräknat att förändras till 2020.



Då invånarantalet ökar i en allt snabbare takt måste också exploateringen öka för att tillgodose bostadsförsörjningen. Exploateringen sker genom både utbredning och förtätning. Andelen parkmark och grönyta måste tillgodoses i förtätningen då fler personer vistas på samma yta och befintliga parker kanske inte klarar en intensivare användning.

Några stora kommande exploateringar i centrala Jönköping är Skeppsbron och Fabriksområdet. Det pågår också utveckling i utkanten av staden och i alla tätorter. Staden är i konstant förändring och det både tillkommer och försvinner grönytor.

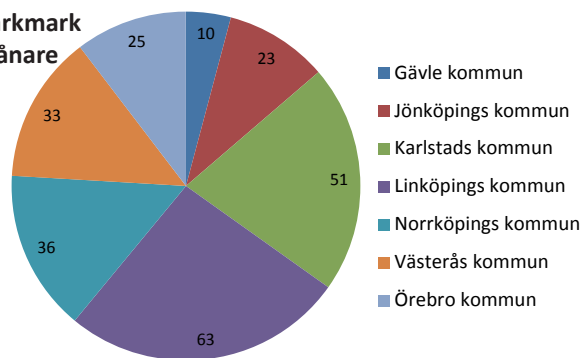
Kommunen bör planera för fler parker och grönområden. Storleken på parkerna har betydelse, i ett större parkområde får fler värden, kvaliteter och aktiviteter plats och fler människor kan vistas där. Fickparker kan vara ett komplement men de kan inte ersätta de större parkernas funktion och kvalitet.

I översiktplanen är ett antal grönområden utpekade som exploateringobjekt. Det är viktigt att park- och naturmarken inte minskar vid exploatering. Speciellt i områden där det redan finns begränsad mängd grönyta.

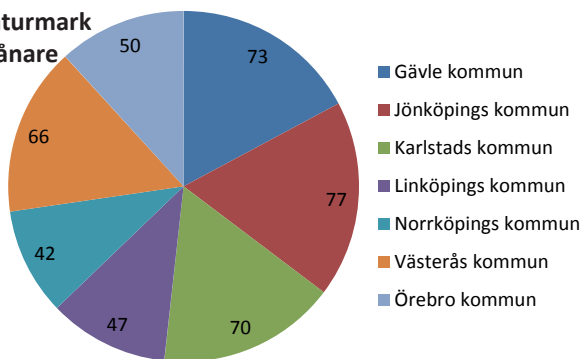
Parkerna i Jönköping ska planeras och utvecklas med en tanke om långsiktighet och hållbarhet. Det är viktigt med besöksvänliga parker som fångar intresse och gör att man vill stanna och vistas på platsen istället för att bara passera. Storleken på parken har betydelse för rekreation, användning, godtagbar bullerivå och möjligheten att anordna

Jönköpings kommun är med i ett årligt jämförelseprojekt med 8 andra likstora kommuner. I projektet jämförs till exempel beräkningar, siffror och resultat, andel parkmark och skötsel. I jämförelse med dessa andra kommuner har Jönköpings kommun mindre andel parkmark och större andel naturmark per invånare.

Andel parkmark
Kvm/invånare



Andel naturmark
Kvm/invånare



Mål:

Utveckla kommunens befintliga parker.
Skapa fler gröna ytor i områden där det saknas grönska.
Jobba för att uppnå visionen minst 25 kvm parkmark/person.
Jobba för att minska exploateringen av befintlig park- och naturmark.

I kommunen finns det 24 statistikområden. Mängden detaljplanelagd park- och naturmark varierar i de olika områdena, i vissa finns mycket mark och i andra ingen.

I tätorterna finns det ganska god tillgång på grönområden. Antalet parker varierar mellan tätorterna, de mindre tätorterna har färre antal parker än de större tätorterna.

- | | |
|-------------------|--------------------|
| 11 - Jönköping Ö | 42 - Mulseryd |
| 12 - Huskvarna V | 43 - Angerdshestra |
| 13 - Huskvarna Ö | 44 - Norra Unnaryd |
| 21 - Jönköping V | 51 - Tenhult |
| 22 - Järstorp | 52 - Ödestugu |
| 23 - Bankeryd | 61 - Lekeryd |
| 31 - Ljungarum | 62 - Svarttorp |
| 32 - Hovslätt | 63 - Järsnäs |
| 33 - Barnarp | 71 - Skärstaddalen |
| 34 - Norrahammar | 81 - Gränna |
| 35 - Tabergsdalen | 82 - Visingsö |
| 41 - Bottnaryd | 83 - Ölmostad |

Statistikområdena Mulseryd, Angerdshestra, Norra Unnaryd, Ödestugu, Svarttorp och Järsnäs har ingen planlagd mark. Därför finns det inte någon beskrivning av dessa områden i dokumentet.



11 Jönköping Öster

I statistikområdet Jönköping Öster finns det mer än 25 kvm planlagd parkmark per person. Dock kommer den beräknade befolkningen öka ganska mycket fram till 2019. Detta gör att andelen parkmark per person kommer minska.

I området finns också närheten till naturreservaten Bondberget och Rocksjön.

Det finns en hel del kulturhistoriskt intressanta platser utpekade i området.

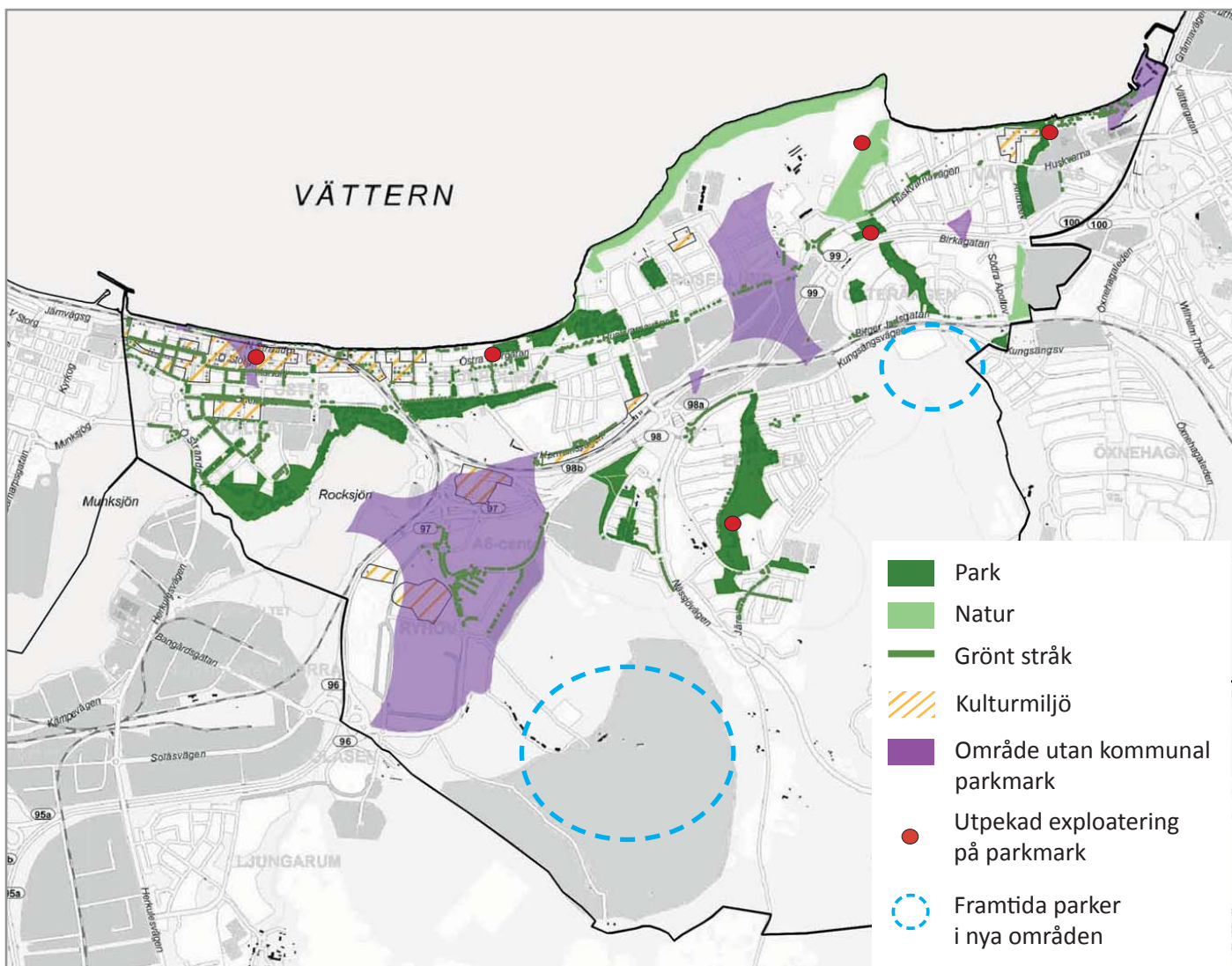
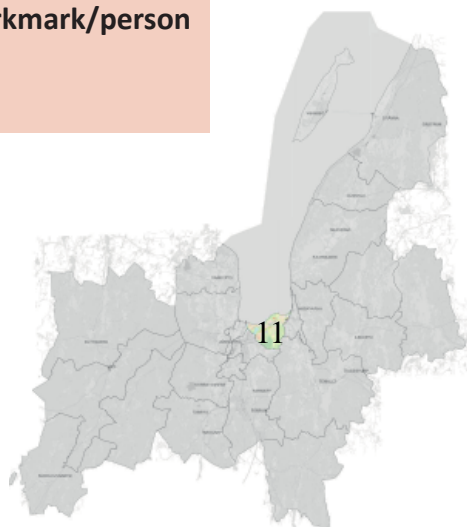
Enligt Översiktsplanen finns det en del parker som är utpekade för exploatering vilket är negativt. Det finns också tillkommande områden för exploatering där nya parker kan anläggas. Vid framtida planarbete kan det undersökas vidare var lämplig parkmark finns.

Det finns några platser där det är längre än 300 meter till närmsta planlagda park- eller naturmark.

Andel kvm parkmark/person

29.1 kvm 2015

26.9 kvm 2019



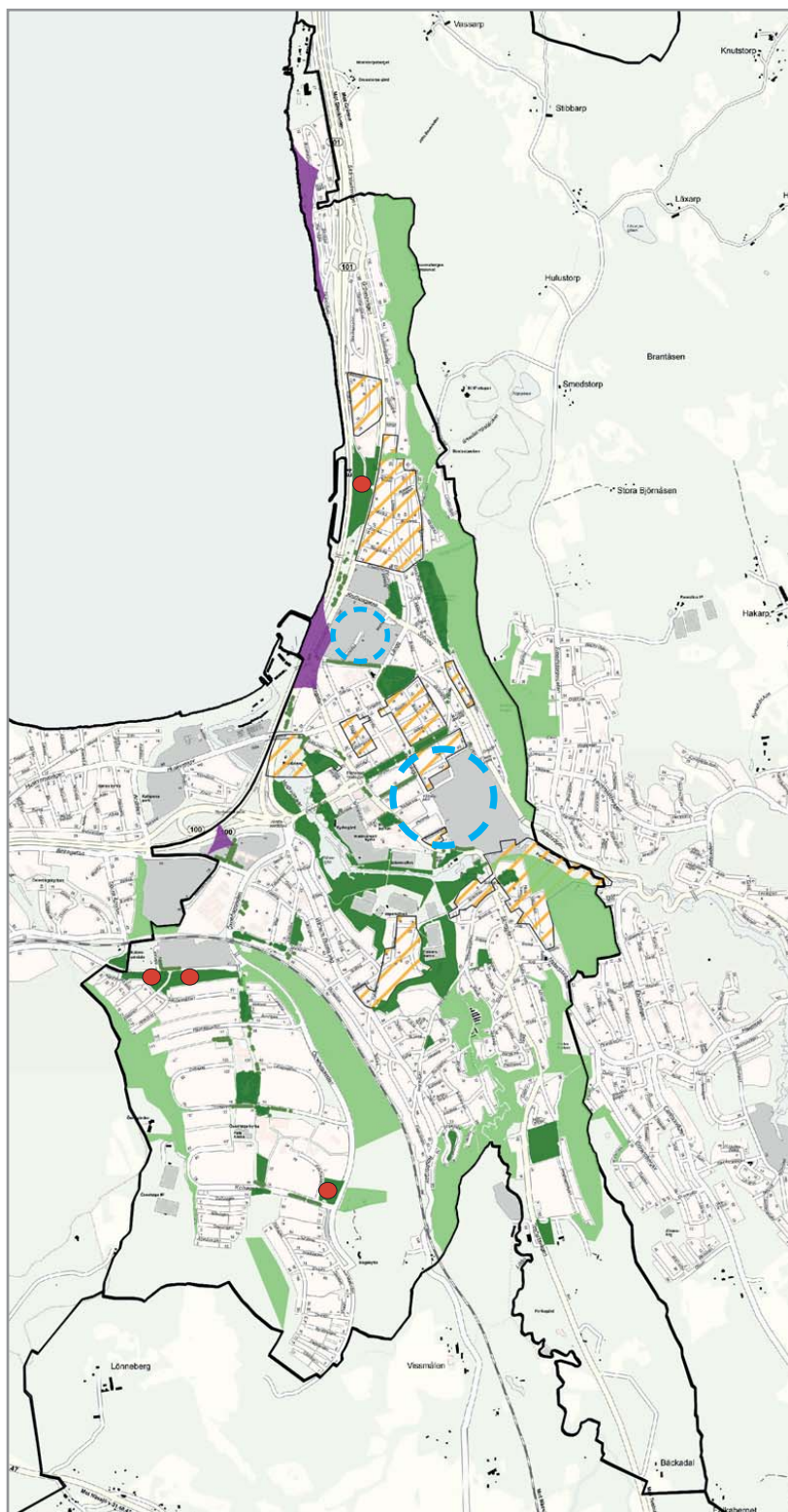
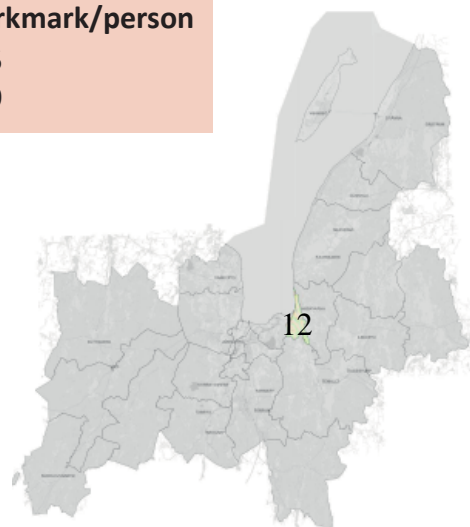
12 Huskvarna Väster

I statistikområdet Huskvarna Väster finns det mer än 25 kvm planlagd parkmark per person. Befolkningen beräknas öka en del fram till 2019. Detta gör att andelen parkmark per person minskar. Här finns också närheten till naturreservaten Huskvarnabergsen och Bondberget. Det finns även en del tätortsnära friluftsområden runt Huskvarna.

Andel kvm parkmark/person

27.5 kvm 2015








27.0 kvm 2019



Det finns en hel del kulturhistoriskt intressanta platser utpekade i området.

Enligt Översiktsplanen finns det en del parker som är utpekade för exploatering vilket är negativt. Det finns också tillkommande områden för exploatering där nya parker kan anläggas. Vid framtida planarbete kan det undersökas vidare var lämplig parkmark finns.

Det finns några platser där avståndet är längre än 300 meter till närmsta park och naturmark.

-  Park
-  Natur
-  Grönt stråk
-  Kulturmiljö
-  Område utan kommunal parkmark
-  Utpekad exploatering på parkmark
-  Framtida parker i nya områden

13 Huskvarna Öster

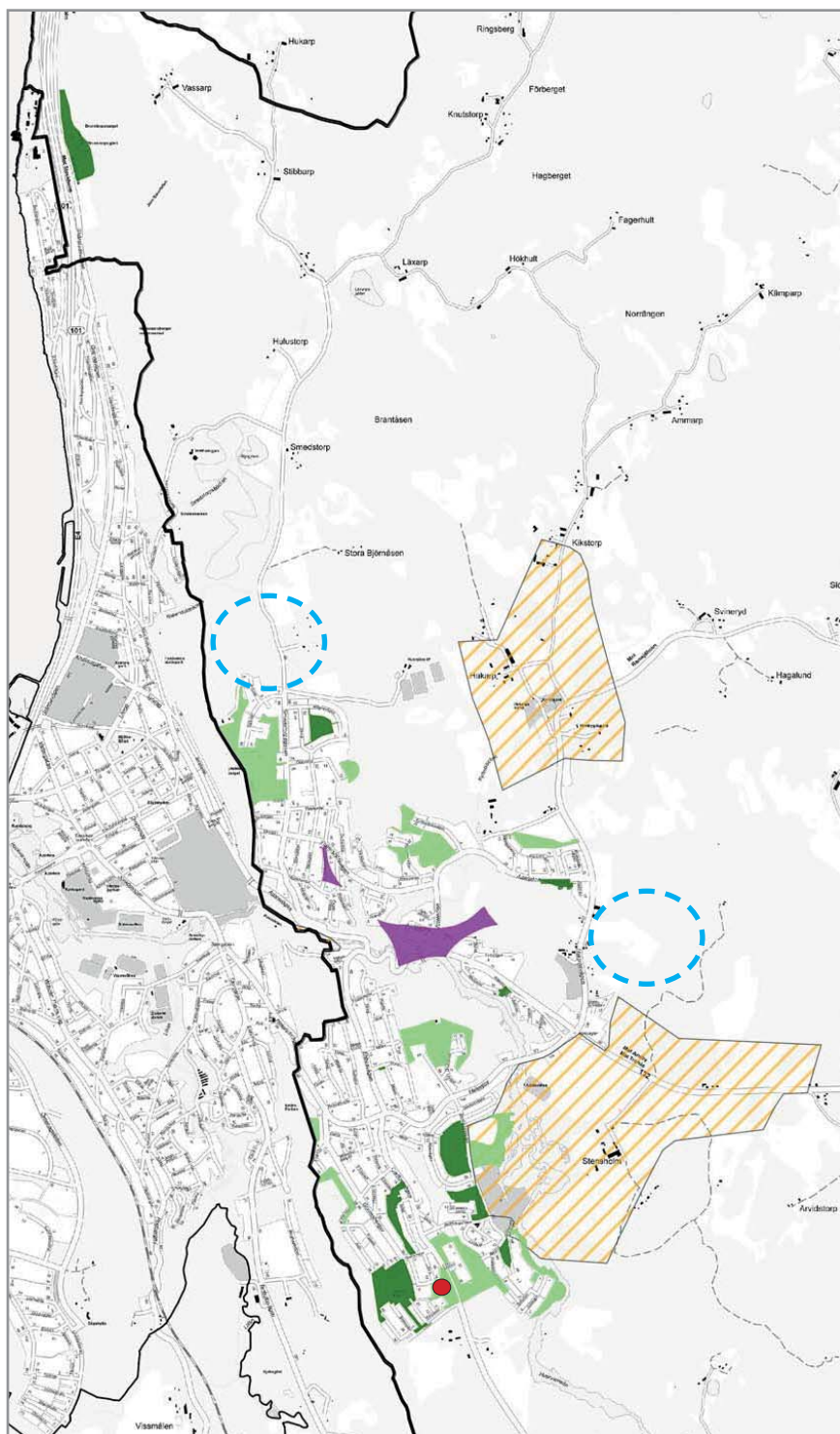
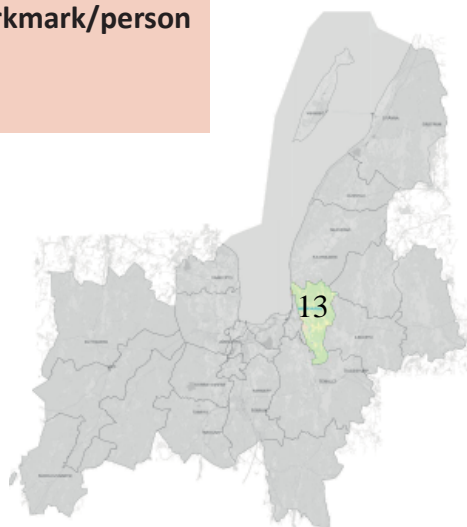
I statistikområdet Huskvarna Öster finns det mer än 25 kvm planlagd parkmark per person. Den beräknade befolkningen kommer öka fram till 2019. Om inte fler parker tillkommer så sjunker andelen parkmark per person. Här finns också närheten till naturreservatet Huskvarnabergen.

Det finns en hel del kulturhistoriskt intressanta platser utpekade i området.

Andel kvm parkmark/person

29.8 kvm 2015

27.6 kvm 2019



Enligt Översiktsplanen finns det ett grönområde som är utpekade för exploatering vilket är negativt. Det finns också tillkommande områden för exploatering där nya parker kan anläggas. Vid framtida planarbete kan det utredas var lämplig parkmark finns.

Det finns två platser där avståndet till närmsta grönområde är lite längre än 300 meter.

- Park
- Natur
- Grönt stråk
- Kulturmiljö
- Område utan kommunal parkmark
- Utpekad exploatering på parkmark
- Framtida parker i nya områden

21 Jönköping Väster

I statistikområdet Jönköping Väster finns det mindre än 25 kvm planlagd parkmark per person. Den beräknade befolkningen kommer dessutom öka ganska mycket fram till 2019. Detta gör att andelen parkmark per person sjunker ytterligare om inte fler parker tillkommer. Andelen parkmark bör öka i området.

Det finns en hel del kulturhistoriskt intressanta platser utpekade i området.

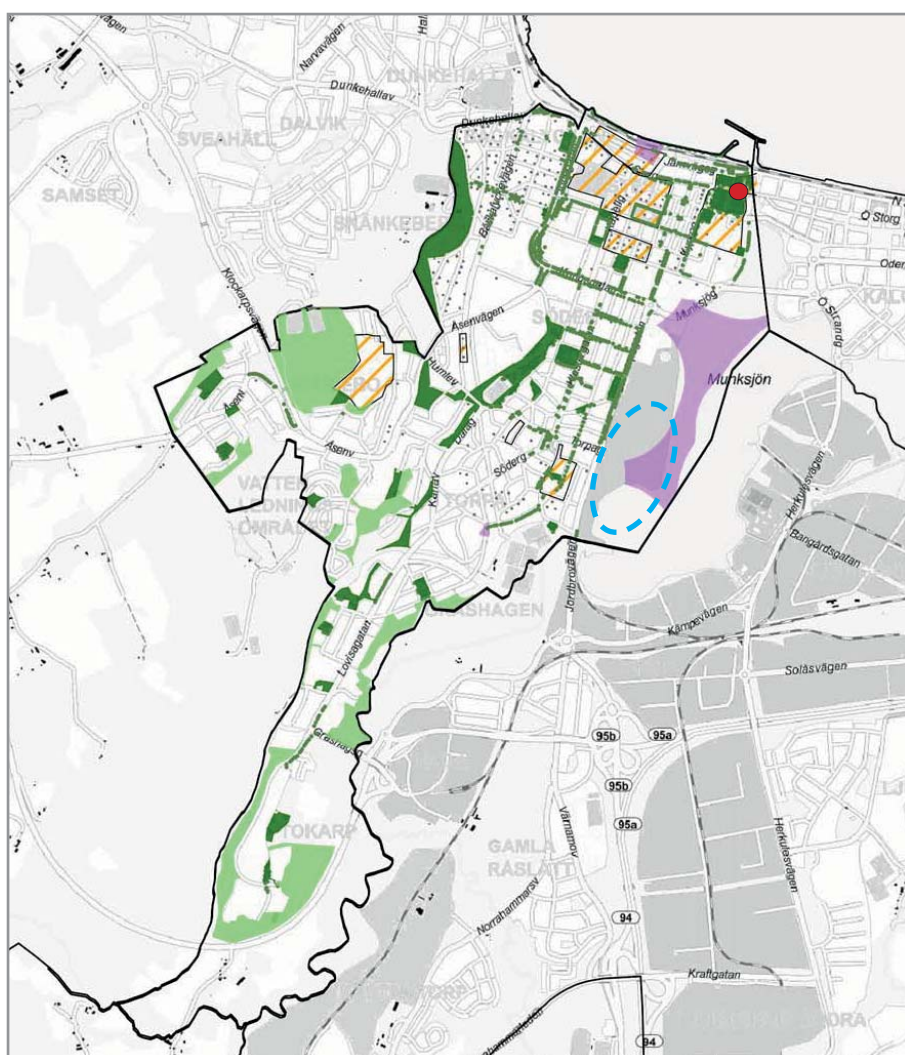
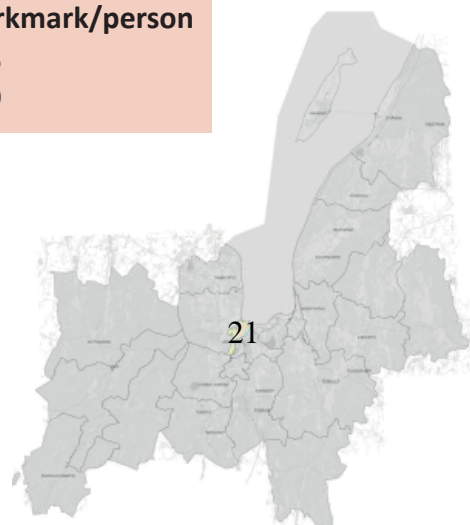
Den finns en pågående detaljplan i området som eventuellt kommer påverka parkområden negativt. Enligt Översiktsplanen finns det tillkommande områden för exploatering där nya parker kan anläggas.

Avståndet till närmsta planlagda grönområde är längre än 300 meter på två platser. I ett av dessa kommer nya parker tillkomma.

Andel kvm parkmark/person

10.9 kvm 2015

10.1 kvm 2019



- Park
- Natur
- Grönt stråk
- Kulturmiljö
- Område utan kommunal parkmark
- Utpekad exploatering på parkmark
- Framtida parker i nya områden

22 Järstorp

I statistikområdet Järstorp finns det mer än 25 kvm planlagd parkmark per person. Befolkningen beräknas öka ganska mycket fram till 2019. Detta gör att andelen parkmark per person kommer minska.

Det finns en hel del kulturhistoriskt intressanta platser utpekade i området.

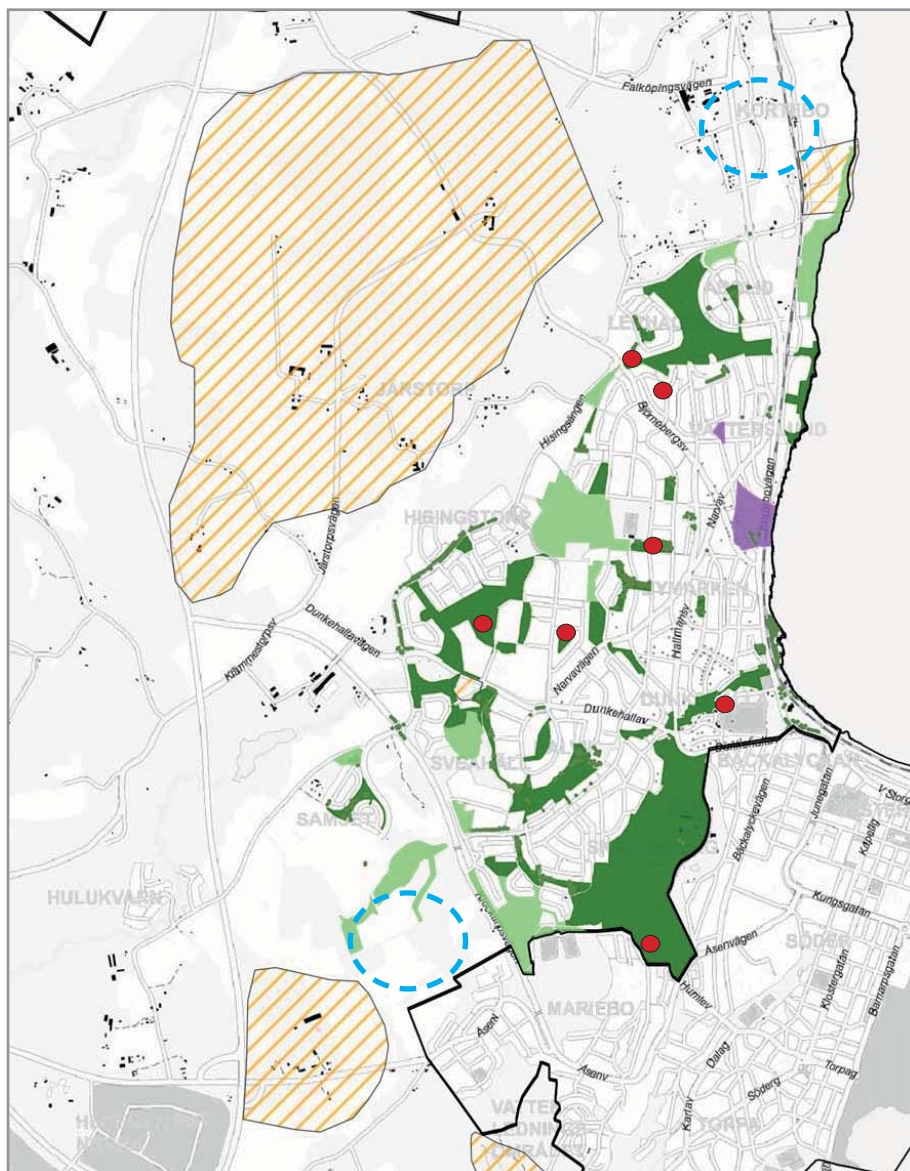
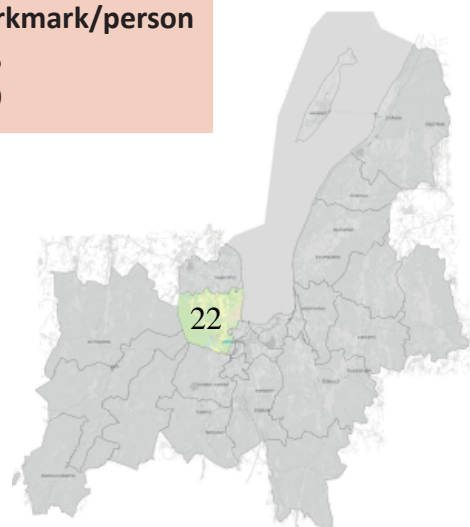
Enligt Översiktsplanen finns det en del parker som är utpekade för exploatering vilket är negativt. Det finns också tillkommande områden för exploatering där nya parker kan anläggas. Vid framtida planarbete kan det undersökas vidare var lämplig parkmark finns.








Avståndet till närmsta grönområde är lite längre än 300 meter på ett par platser.

Andel kvm parkmark/person

88.5 kvm 2015

79.8 kvm 2019



-  Park
-  Natur
-  Grönt stråk
-  Kulturmiljö
-  Område utan kommunal parkmark
-  Utpekad exploatering på parkmark
-  Framtida parker i nya områden

23 Bankeryd

I statistikområdet Bankeryd finns det mindre än 25 kvm planlagd parkmark per person. Den beräknade befolkningen kommer öka något fram till 2019. Detta gör att andelen parkmark per person minskar om inte fler parker tillkommer. Andelen parkmark bör öka något. I Bankeryd finns det närhet till natur och tätortsnära friluftsliv. Här finns också naturreservatet Domneån.

Det finns en hel del kulturhistoriskt intressanta platser utpekade i området.

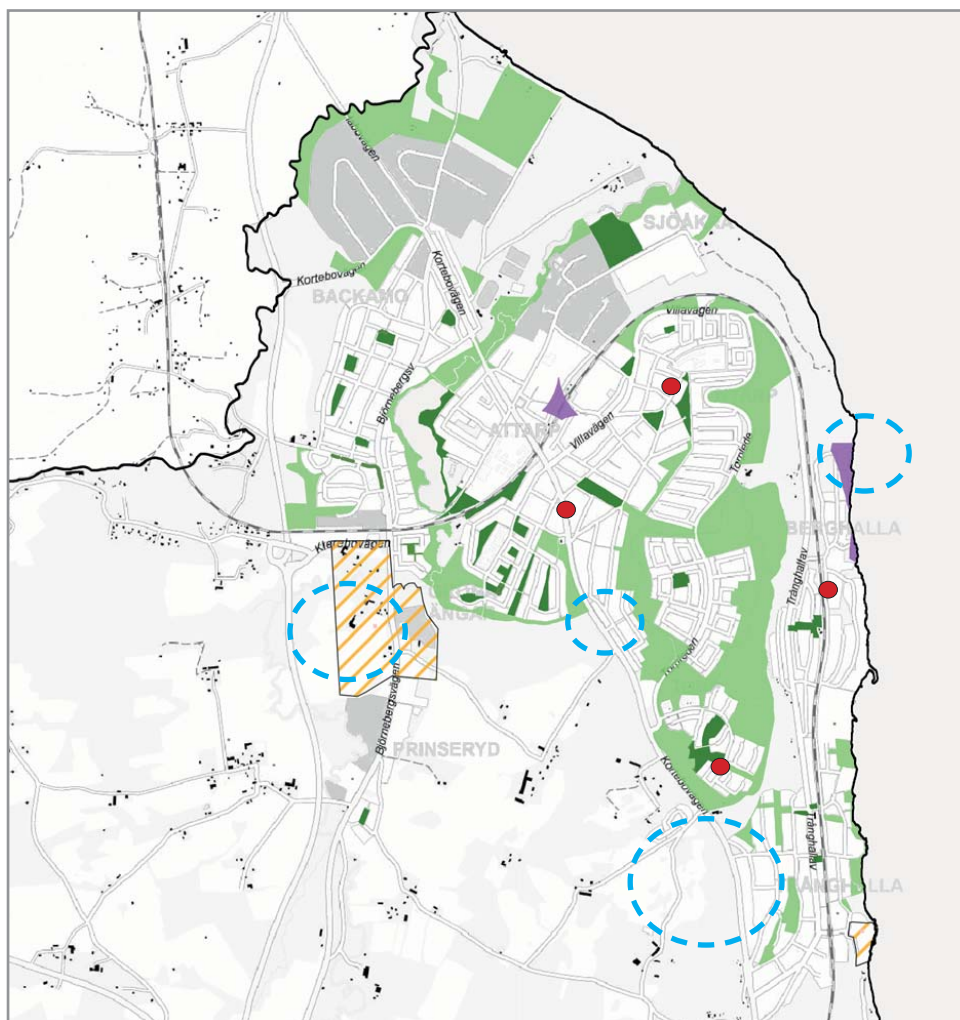
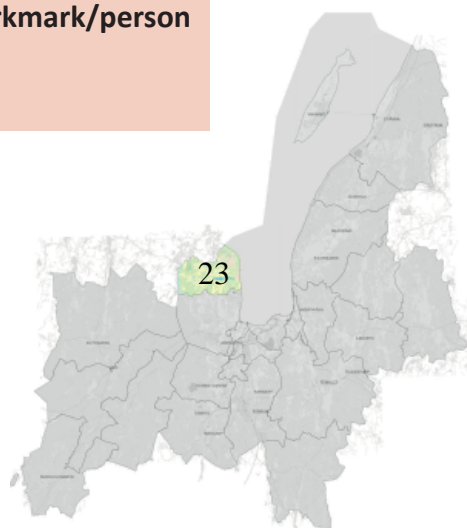
Enligt Översiktsplanen finns det en del parker som är utpekade för exploatering vilket är negativt. Det finns också tillkommande områden för exploatering där nya parker kan anläggas. Vid framtida planarbete kan det undersökas vidare var lämplig parkmark finns.

Avståndet till närmsta grönområde är lite längre än 300 meter på två platser. Centralt i Bankeryd saknas det parkmark.

Andel kvm parkmark/person

23.9 kvm 2015

23.4 kvm 2019



- Park
- Natur
- Grönt stråk
- Kulturmiljö
- Område utan kommunal parkmark
- Utpekad exploatering på parkmark
- Framtida parker i nya områden

31 Ljungarum

I statistikområdet Ljungarum finns det mer än 25 kvm planlagd parkmark per person. Befolkningen beräknas minska fram till 2019. På längre sikt tillkommer det dock många nya invånare i stadsdelen Skeppsbron/Södra Munksjön. Om inte fler parker tillkommer så kommer andelen parkmark per person att sjunka.

I Ljungarum finns Strömsbergs naturreservat.

Det finns några kulturhistoriskt intressanta platser utpekade i området.

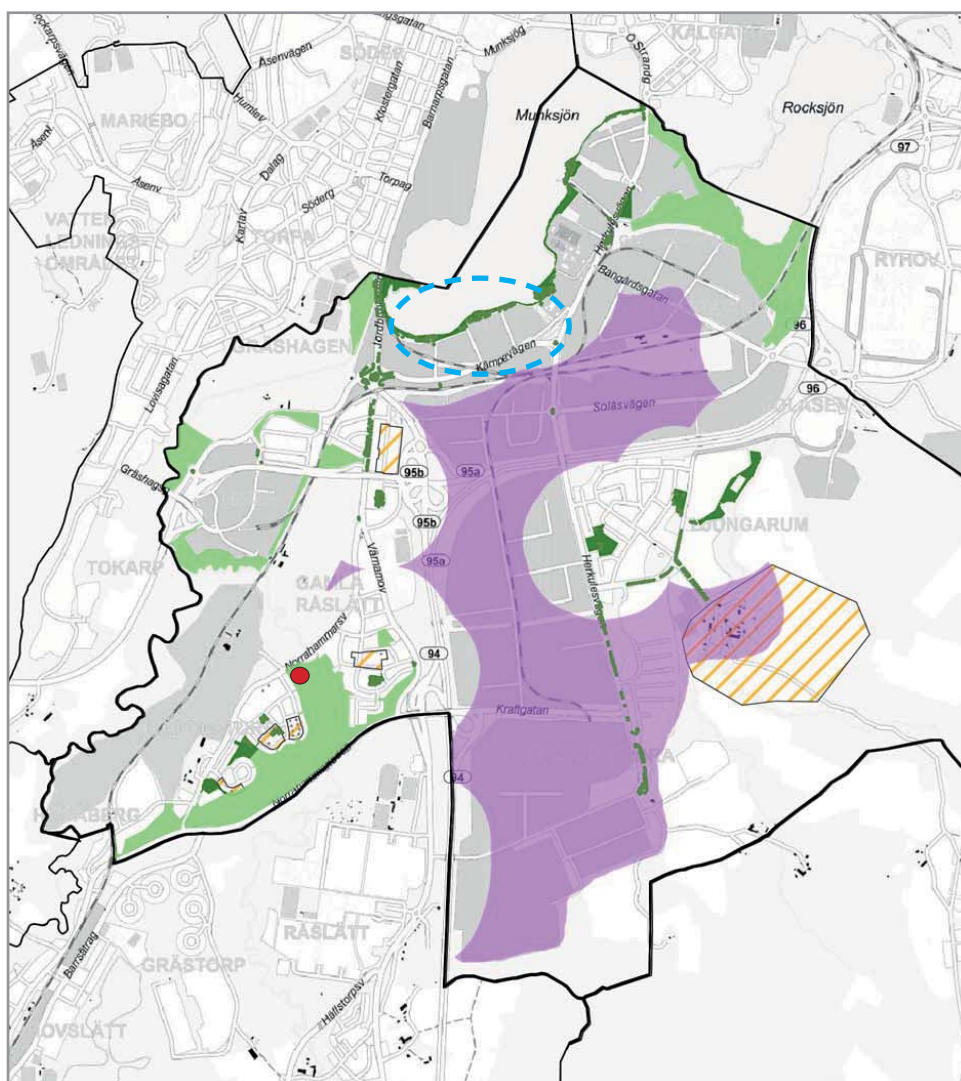
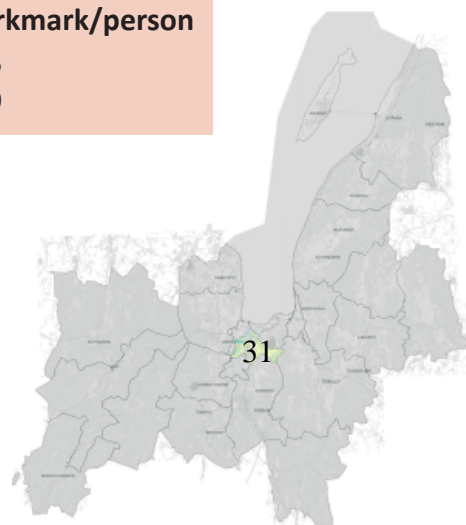
Enligt Översiktsplanen finns det ett grönområde som är utpekad för exploatering vilket är negativt. Det finns också tillkommande områden för exploatering där nya parker kan anläggas.

Avståndet till närmsta grönområde är längre än 300 meter på några platser. Framförallt är det brist på grönområden inom industriområdet.

Andel kvm parkmark/person

30.6 kvm 2015

30.7 kvm 2019



32 Hovslätt och Råslätt

I statistikområdet Hovslätt och Råslätt finns det mindre än 25 kvm planlagd parkmark per person. Den beräknade befolkningen kommer öka ganska mycket fram till 2019. Om inte fler parker tillkommer så sjunker andelen parkmark per person ytterligare. Andelen parkmark bör öka i området.

I Hovslätt och Råslätt finns också närheten till naturen och många tätortsnära friluftsområden.

Det finns några kulturhistoriskt intressanta platser utpekade i området.

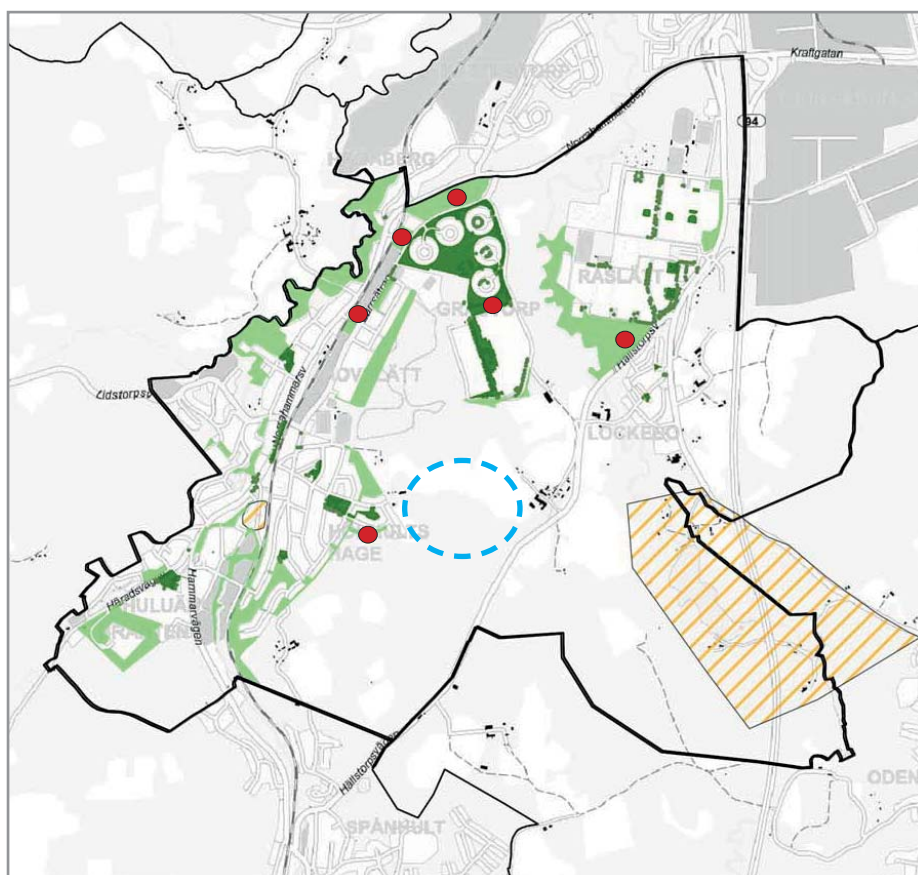
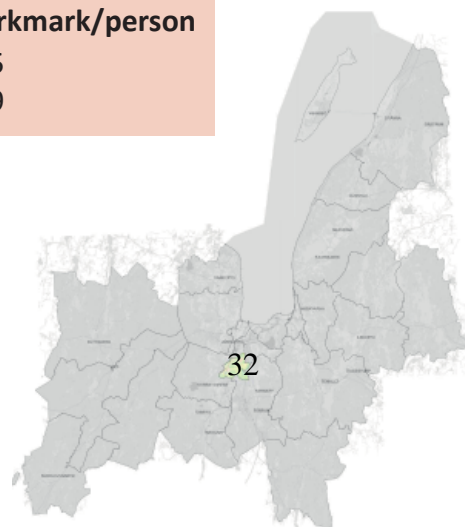
Enligt Översiktsplanen finns det en del parker som är utpekade för exploatering vilket är negativt. Det finns också tillkommande områden för exploatering där nya parker kan anläggas. Vid framtida planarbete kan det undersökas vidare var lämplig parkmark finns.

Avståndet till närmsta grönområde inom 300 meter är god.

Andel kvm parkmark/person

15.9 kvm 2015

13.9 kvm 2019



- Park
- Natur
- Grönt stråk
- Kulturmiljö
- Utpekad exploatering på parkmark
- Framtida parker i nya områden

33 Barnarp

I statistikområdet Barnarp finns det mer än 25 kvm planlagd parkmark per person. Dock kommer den beräknade befolkningen öka ganska mycket fram till 2019. Om inte fler parker tillkommer så sjunker andelen parkmark per person.

Här finns också närheten till naturen och många tätortsnära friluftsområden.

Det finns en hel del kulturhistoriskt intressanta platser utpekade i området.

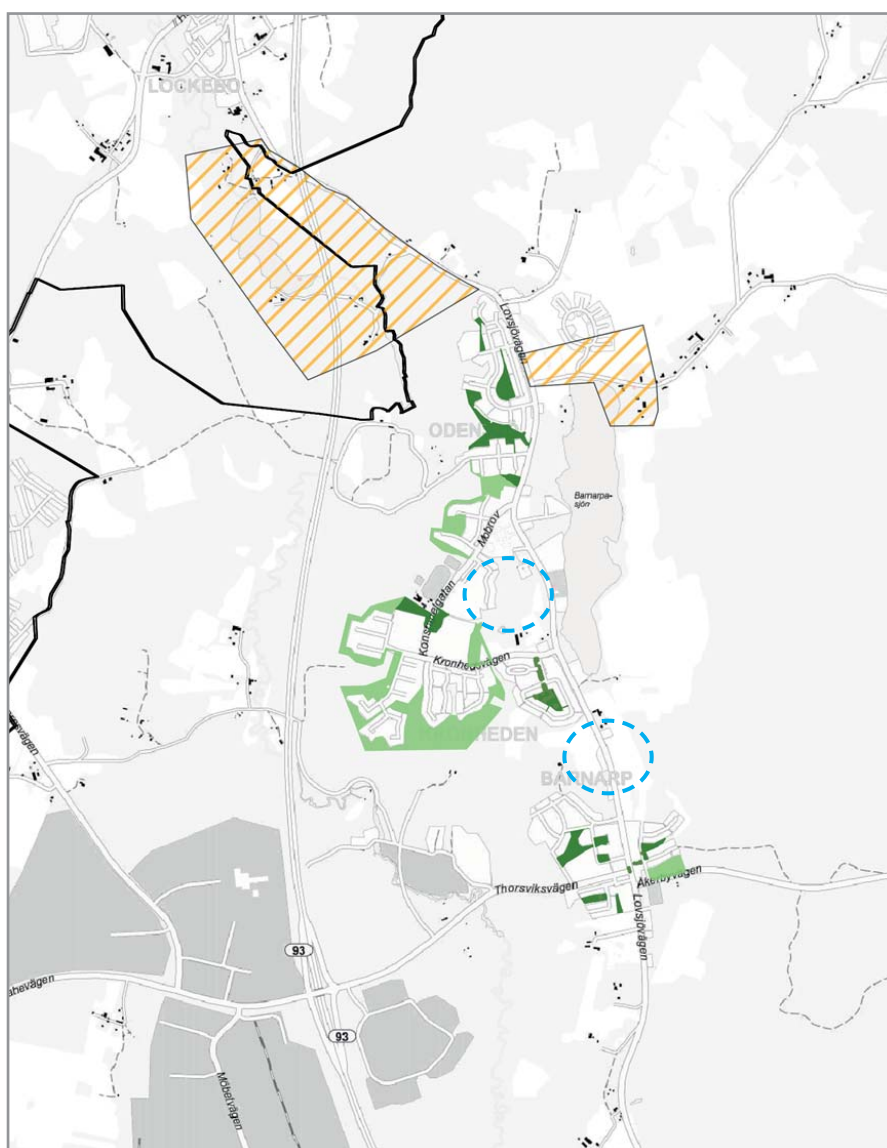
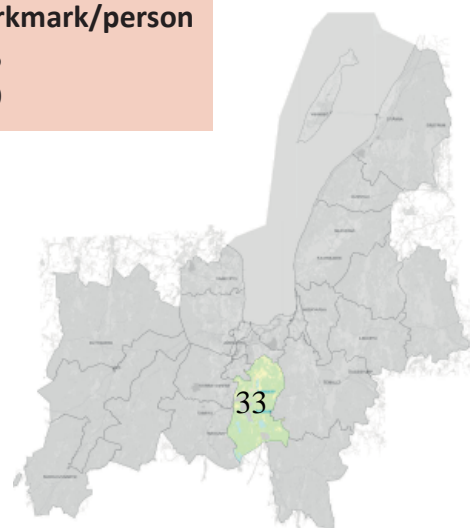
Enligt Översiktsplanen finns det några platser som är utpekade för exploatering. Vid framtida planarbete kan det undersökas vidare var lämplig parkmark finns.

Andelen grönyta inom 300 meter är god.

Andel kvm parkmark/person

27.8 kvm 2015

25.9 kvm 2019



34 Norrahammar

I statistikområdet Norrahammar finns det mindre än 25 kvm planlagd parkmark per person. Den beräknade befolkningen kommer öka något fram till 2019. Om inte fler parker tillkommer så sjunker andelen parkmark per person. Här finns god tillgång på natur men andelen parkmark bör öka något.

Det finns några kulturhistoriskt intressanta platser utpekade i området.

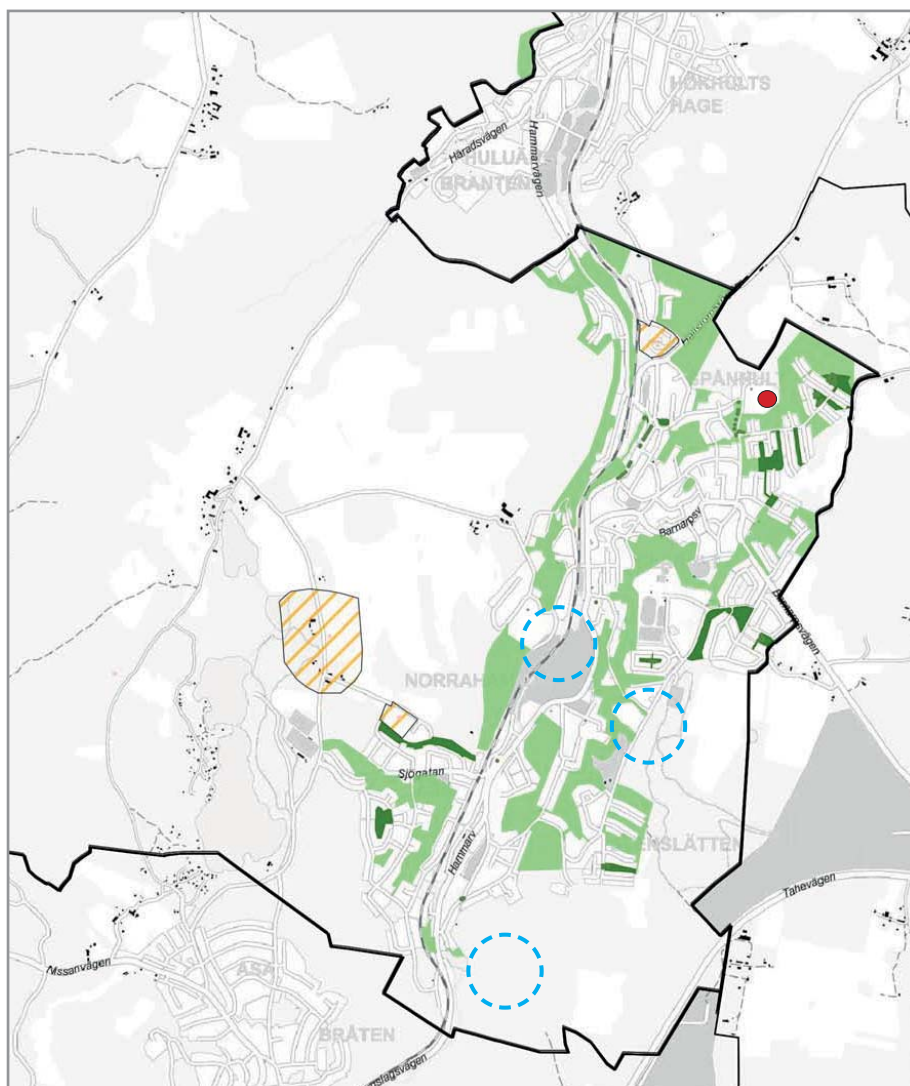
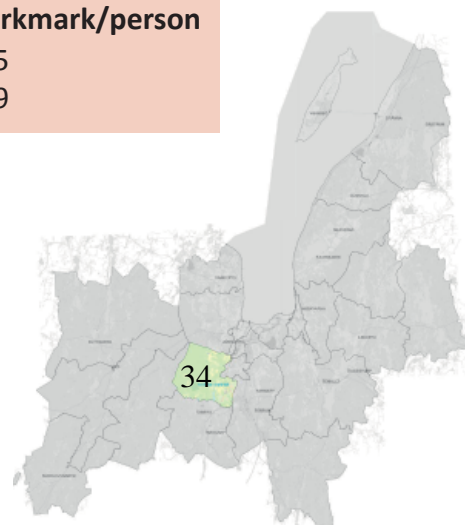
Enligt Översiktsplanen finns det ett grönområde som är utpekade för exploatering vilket är negativt. Det finns också tillkommande områden för exploatering där nya parker kan anläggas. Vid framtida planarbete kan det undersökas vidare var lämplig parkmark finns.

Det finns mycket grönska och grönområden i Norrahammar vilket gör att tillgången på grönområden och parker inom 300 meter är god.

Andel kvm parkmark/person

19.5 kvm 2015

19.4 kvm 2019



- Park
- Natur
- Grönt stråk
- Kulturmiljö
- Utpekad exploatering på parkmark
- Framtida parker i nya områden

35 Tabergsdalen

I statistikområdet Tabergsdalen finns det mindre än 25 kvm planlagd parkmark per person. Den beräknade befolkningen väntas öka ganska mycket fram till 2019. Om inte fler parker tillkommer så sjunker andelen parkmark per person ytterligare. Här finns god tillgång på natur men andelen parkmark bör öka något.

Det finns en hel del kulturhistoriskt intressanta platser utpekade i området.

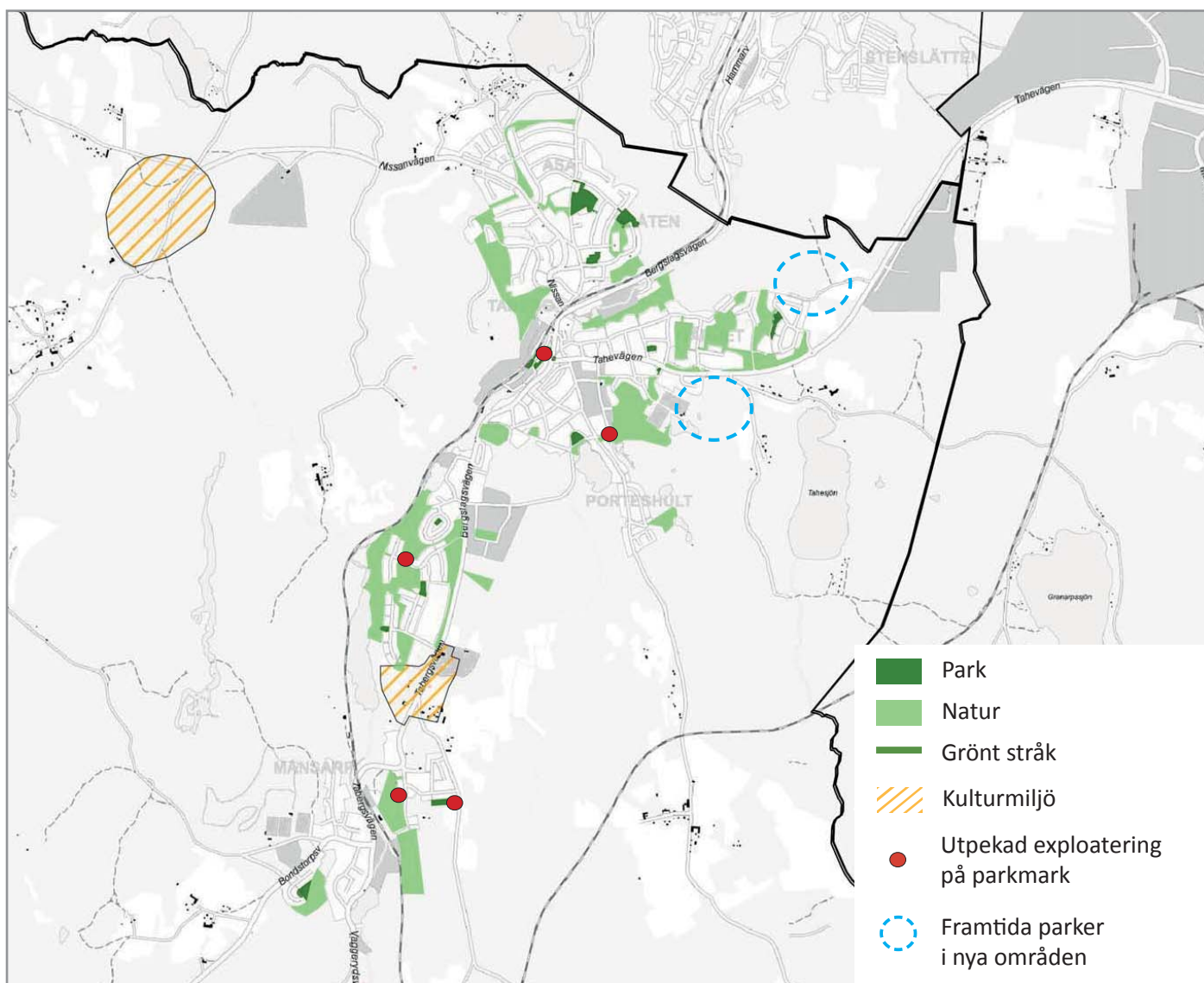
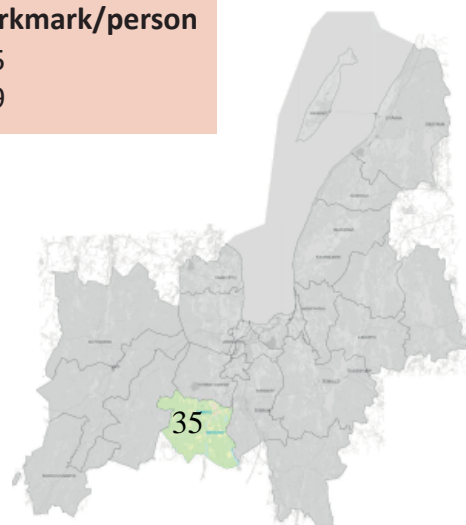
Enligt Översiktsplanen finns det en del parker som är utpekade för exploatering vilket är negativt. Det finns också tillkommande områden för exploatering där nya parker kan anläggas. Vid framtida planarbete kan det undersökas vidare var lämplig parkmark finns.

Tillgången på grönområden inom 300 meter är god.

Andel kvm parkmark/person

12.4 kvm 2015

11.8 kvm 2019



41 Bottnaryd

I statistikområdet Bottnaryd finns det mer än 25 kvm planlagd parkmark per person. Den beräknade befolkningen kommer öka något fram till 2019. Detta gör att andelen parkmark per person minskar något. I Bottnaryd finns också närheten till naturreservatet Bottnaryds urskog och en hel del tätorsnära friluftsområden.

Bottnarydskyrkby är utpekad som en kulturhistoriskt intressant plats.

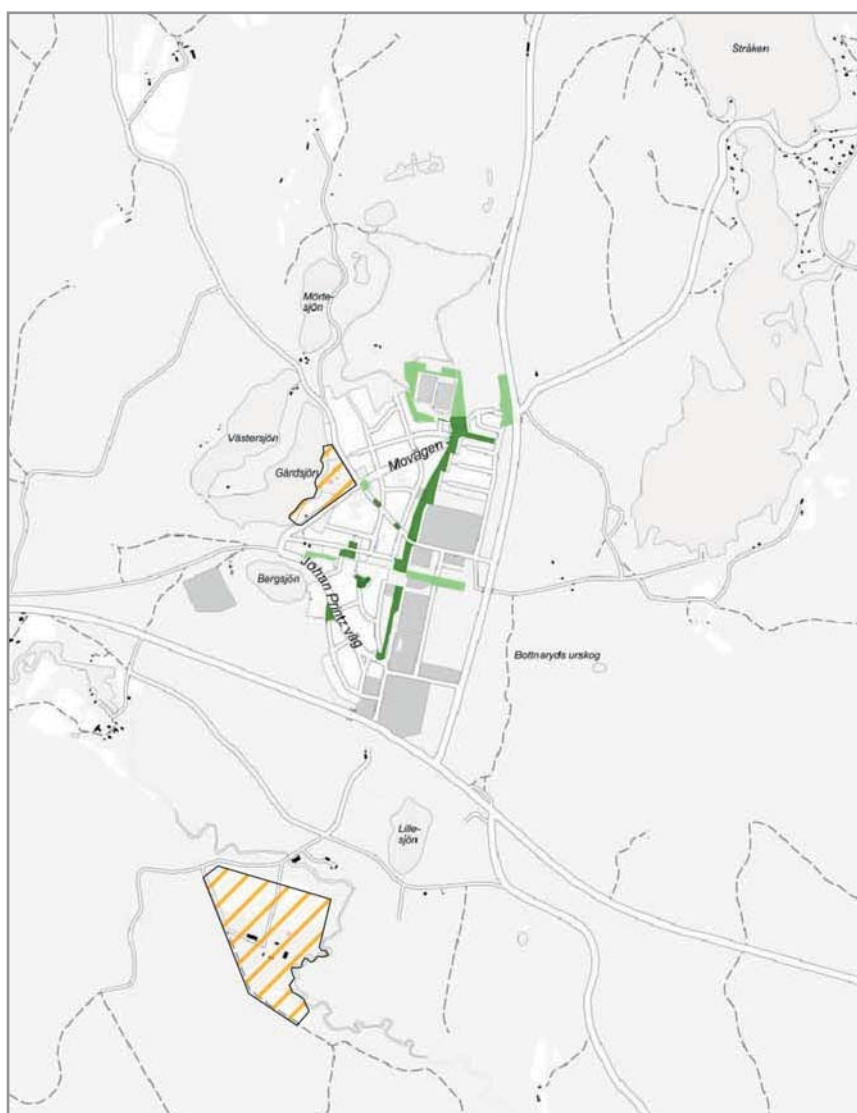
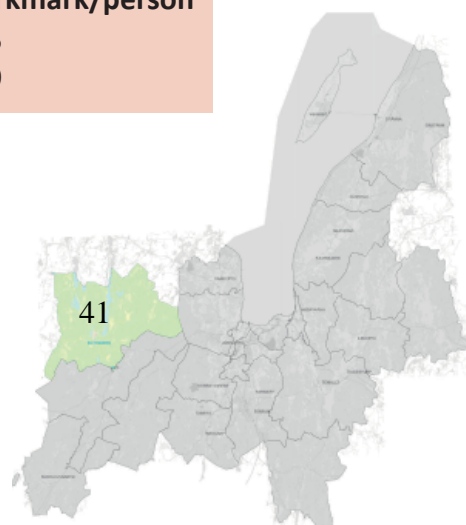
Enligt Översiktsplanen finns det ett par områden som är utpekade för exploatering.

Det finns ett långt grönt stråk genom Bottnaryd som gör att tillgången på grönområden inom 300 meter är god.

Andel kvm parkmark/person

34.9 kvm 2015

34.4 kvm 2019



51 Tenhult

I statistikområdet Tenhult finns det mindre än 25 kvm planlagd parkmark per person. Den beräknade befolkningen väntas öka ganska mycket fram till 2019. Om inte fler parker tillkommer så sjunker andelen parkmark per person. Andelen parkmark bör öka i området. I Tenhult finns också närhet till naturreservatet Ingaryd och täortsnära friluftsområden.

Det finns några kulturhistoriskt intressanta platser utpekade i området.

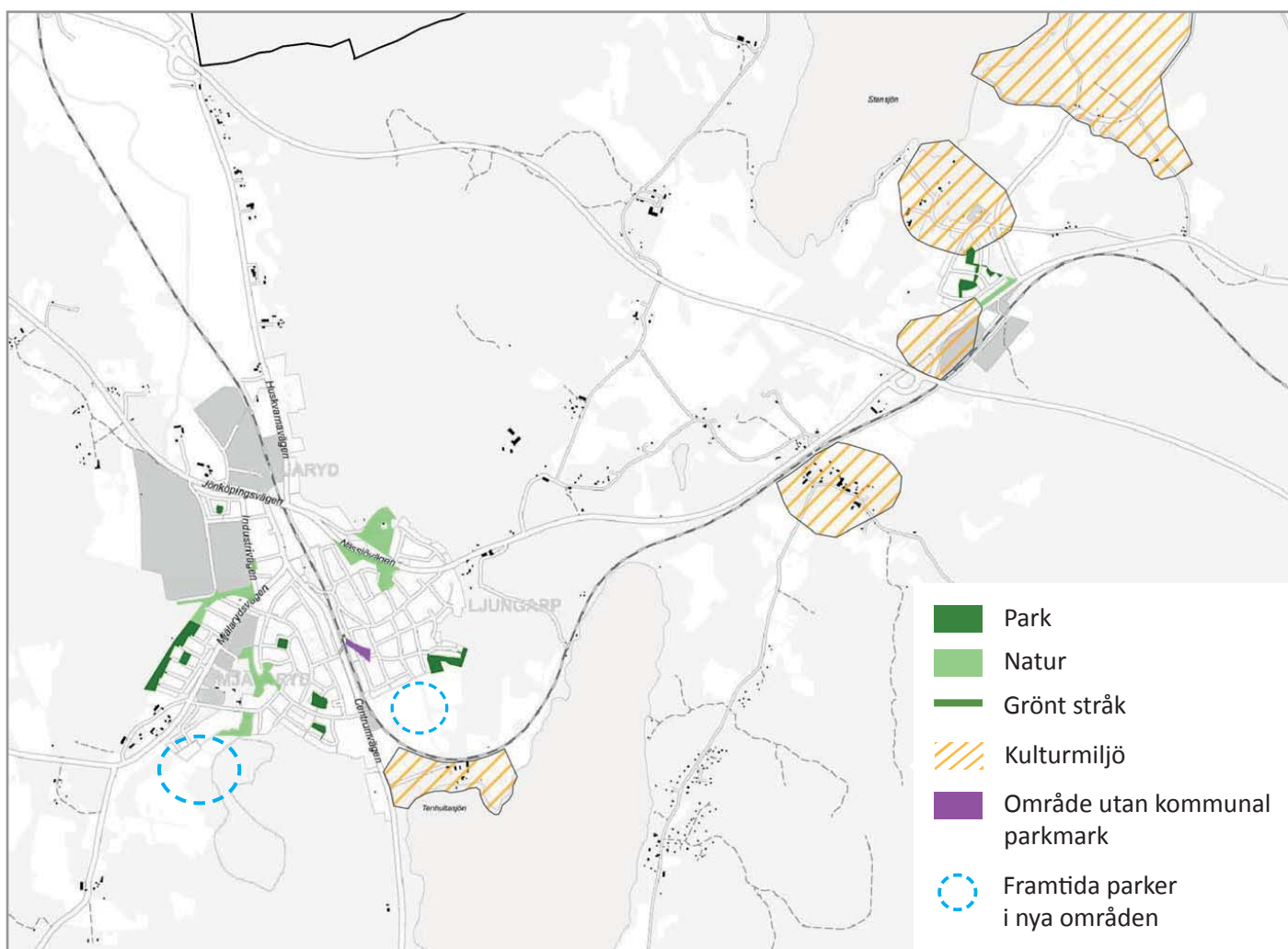
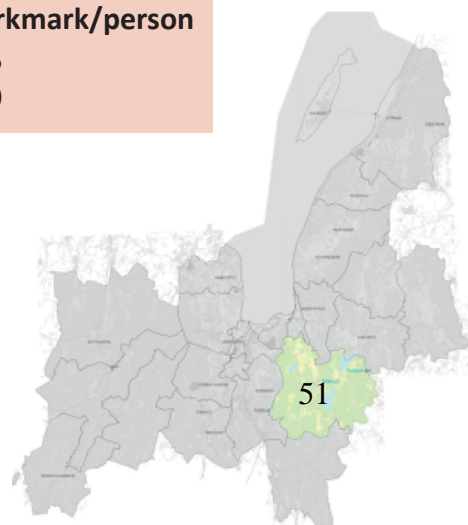
Enligt Översiktsplanen finns det ett par områden utpekade för exploatering. Vid framtida planarbete kan det undersökas vidare var lämplig parkmark finns.

Det finns många grönområden i Tenhult, dock finns det ett område i centrala Tenhult där avståndet till närmsta grönområde är längre än 300 meter.

Andel kvm parkmark/person

12.7 kvm 2015

12.6 kvm 2019



61 Lekeryd

I statistikområdet Lekeryd finns det mindre än 25 kvm planlagd parkmark per person. Befolkningen beräknas öka något fram till 2019 vilket gör att andelen parkmark per person minskar om inga nya parker tillkommer. Parkerna i Lekeryd är centralt placerade, här finns också närheten till tätortsnära friluftsområden och naturen. Andelen parkmark per person bör öka.

Det finns några områden som är utpekade som kulturhistoriskt intressant runt om Lekeryd men inte i själva tätorten.

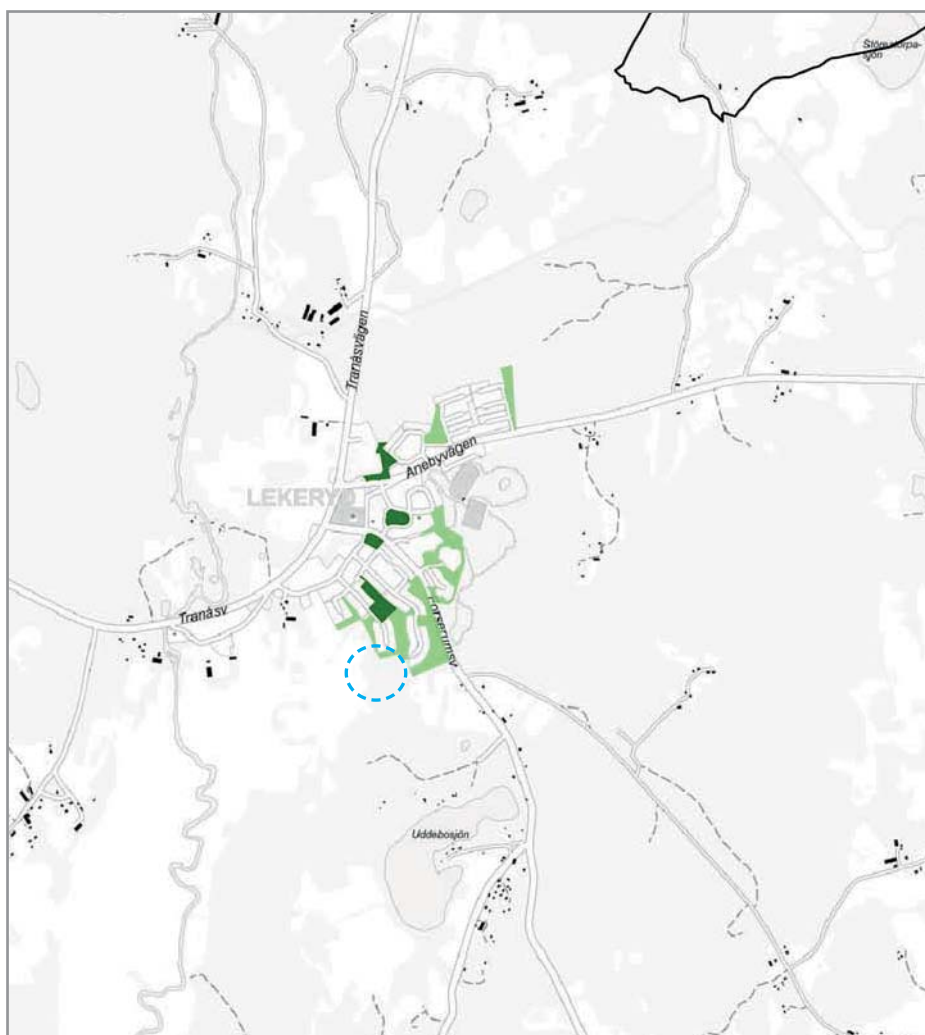
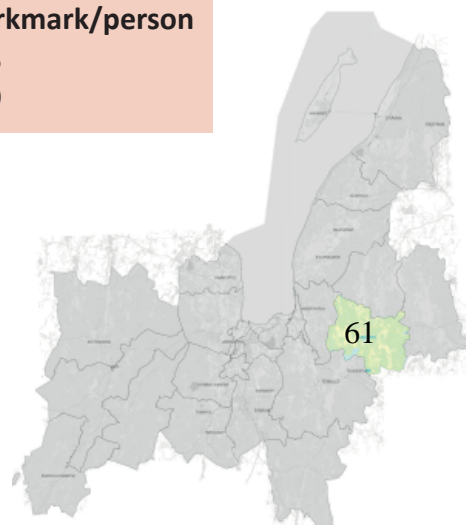
Enligt Översiktsplanen finns det ett par områden utpekade för exploatering. Vid framtida planarbete kan det undersökas vidare var lämplig parkmark finns.

Det finns många naturområden i Lekeryd vilket gör att tillgången på grönområden inom 300 meter är god.

Andel kvm parkmark/person

14.4 kvm 2015

14.1 kvm 2019



71 Skärstaddalen

I statistikområdet Skärstaddalen finns det mer än 25 kvm planlagd parkmark per person. Den beräknade befolkningen kommer öka något fram till 2019. Om inte fler parker tillkommer så sjunker andelen parkmark per person. I Kaxholmen finns även närheten till naturreservatet Målabråten och det kommande naturreservatet Kaxholmens lövskog. En bit ifrån Skärstad ligger naturreservatet Råbyskogen.

Större delen av Skärstaddalen är utpekad som kulturhistoriskt intressant.

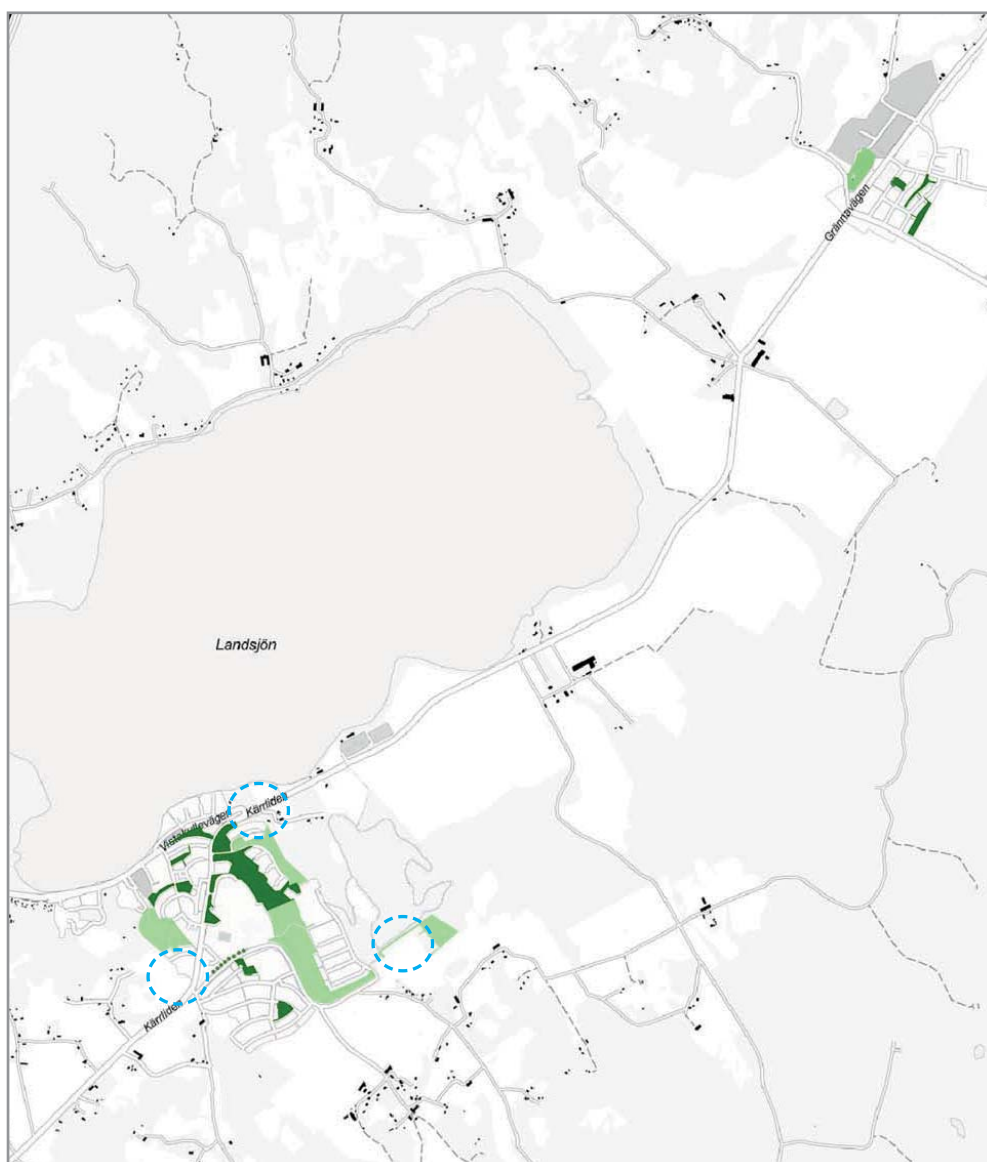
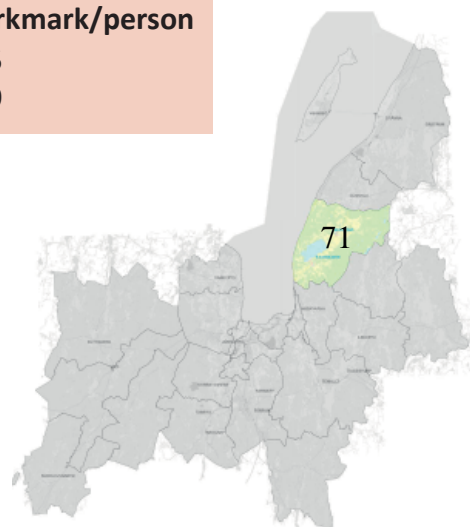
Enligt Översiktsplanen finns det nya tillkommande områden för exploatering. Vid framtida planarbete kan det undersökas vidare var lämplig parkmark finns.

Tillgången på grönområden inom 300 meter är god.

Andel kvm parkmark/person

27.8 kvm 2015

26.7 kvm 2019



- Park
- Natur
- Grönt stråk
- Framtida parker i nya områden

81 Gränna

I statistikområdet Gränna finns det mindre än 25 kvm planlagd parkmark per person. Den beräknade befolkningen kommer minska lite fram till 2019. Parkerna i Gränna är centralt placerade och jämt fördelade över staden. Här finns också närheten till naturen och Grännaberget. Här bör andelen parkmark öka.

Det finns en hel del kulturhistoriskt intressanta platser i området då hela Gränna är utpekad som ett värdefullt kulturmiljöområde.

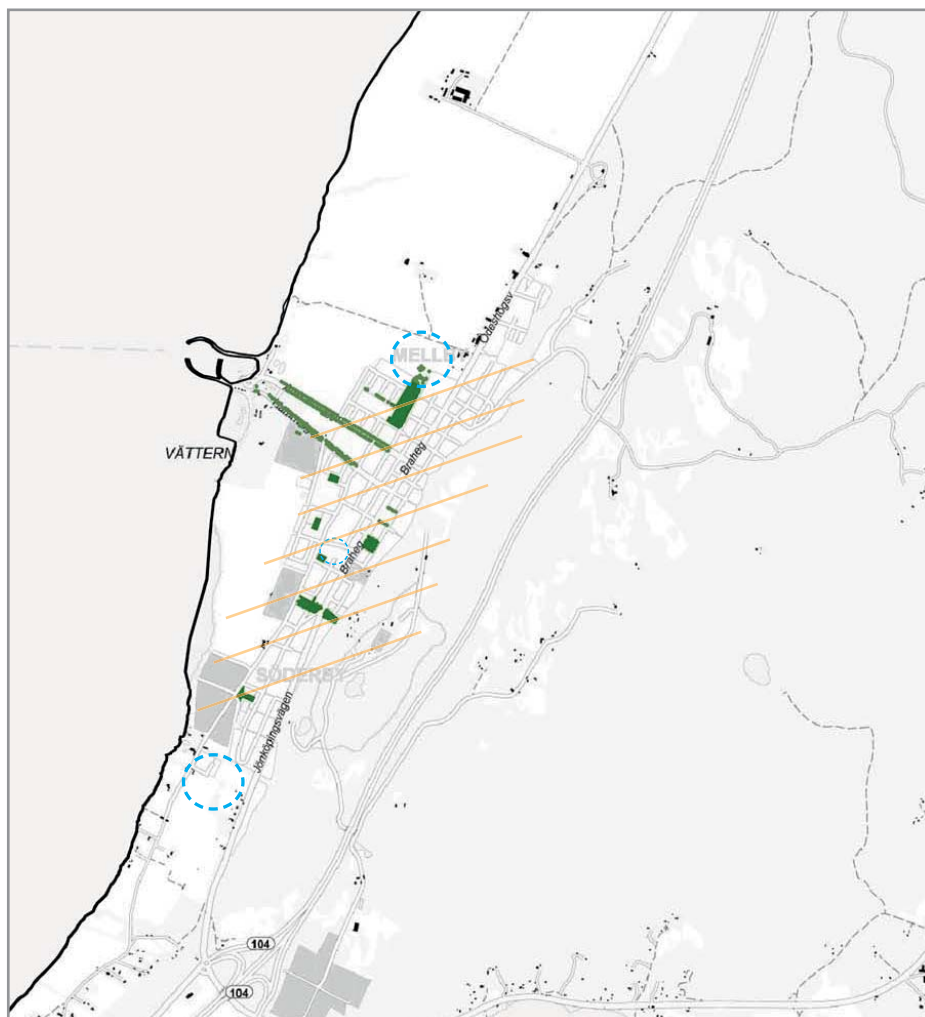
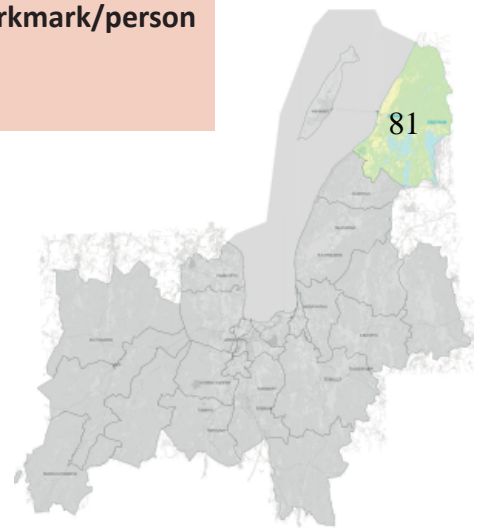
Enligt Översiktsplanen finns det tillkommande områden som är utpekade för exploatering. Vid framtida planarbete kan det undersökas vidare var lämplig parkmark finns.

Avståndet till närmsta grönområde är inom 300 meter i hela Gränna stad.

Andel kvm parkmark/person

9.4 kvm 2015

9.5 kvm 2019



82 Visingsö

I statistikområdet Visingsö finns det lite mindre än 25 kvm planlagd parkmark per person. Den beräknade befolkningen kommer minska något vilket gör att andelen parkmark per person ökar lite.

Det finns en hel del kulturhistoriskt intressanta platser i området då hela Visingsö är utpekad som ett värdefullt kulturmiljöområde.

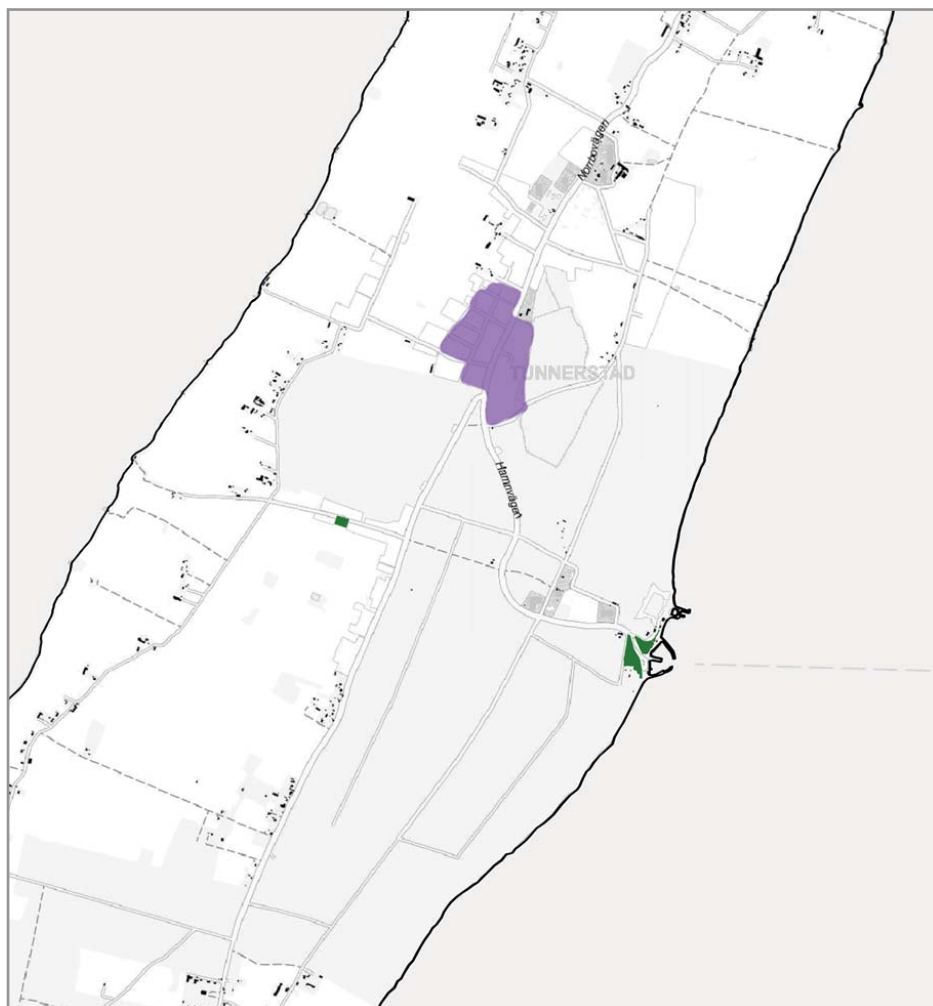
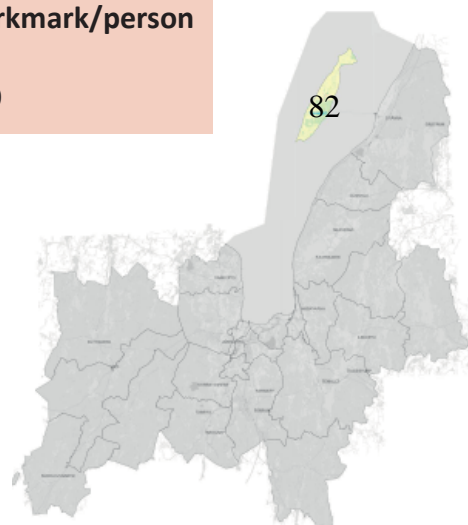
Det finns inte så mycket planlagd mark på Visingsö. Enligt Översiktsplanen finns det inga områden utpekade för exploatering. Vid framtida planarbeten kan det undersökas vidare var lämplig parkmark finns.



Avståndet till närmsta planlagda grönområde är längre än 300 meter i Tunnerstad.

Andel kvm parkmark/person

23.1kvm 2015

24.1 kvm 2019



-  Park
-  Område utan kommunal parkmark

83 Ölmstad

I statistikområdet Ölmstad finns det mycket mindre än 25 kvm planlagd parkmark per person. Det beror bland annat på att det inte finns så mycket planlagd mark i Ölmstad. Den beräknade befolkningen kommer öka lite fram till 2019. Parken som finns i Ölmstad är centralt placerad. Här finns också närheten till naturen.

Det finns en kulturhistoriskt intressanta plats utpekad vid Ölmstad kyrka.

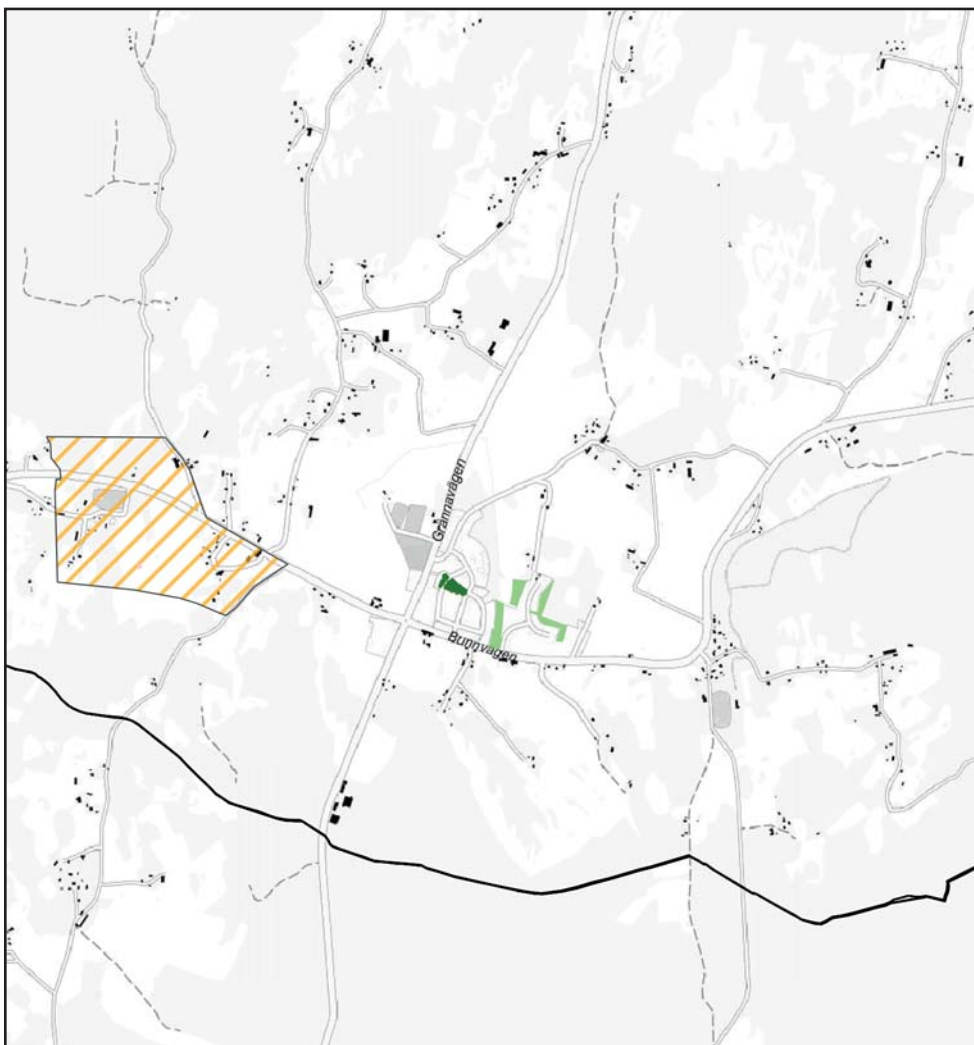
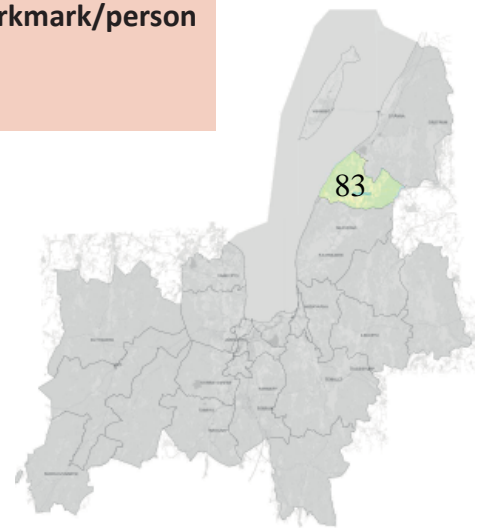
Enligt Översiktsplanen finns det ett par platser som är utpekade för exploatering i området. Vid framtida planarbete kan det undersökas vidare var lämplig parkmark finns.

De grönområden som finns är placerade centralt vilket gör att tillgången på grönområden inom 300 meter är god i Ölmstad.

Andel kvm parkmark/person

2.9 kvm 2015

2.8 kvm 2019



Fortsatt arbete

Staden växer och det finns hela tiden pågående projekt och nya exploateringar. Några stora kommande exploateringar i centrala Jönköping är Skeppsbron och Fabriksområdet. Det pågår också utveckling i utkanten av staden och i alla tätorter. Staden är i konstant förändring och det både tillkommer och försvinner grönytor. På många platser finns det ett behov av att planera för fler parker och grönområden.

Storleken på parkerna har betydelse, i ett större område får fler värden, kvaliteter och aktiviteter plats och fler människor kan vistas där. Fickparker kan vara ett komplement men kan inte ersätta de större parkernas funktion och kvalitet.

Parkplaner

Parkplanerna delas in efter varje statistikområde vilket i dagsläget kommer resultera i 18 parkplaner. Prioriteringen av parkplanerna baseras på hur utvecklingen ser ut i kommunen. Det finns ett behov att få fram parkplaner i centrala Jönköping och Huskvarna först.

Preliminär priolista för parkplaner:

Jönköping V
Jönköping Ö
Huskvarna V
Huskvarna Ö
Ljungarum

Järstorp
Bankeryd

Gränna
Visingsö
Ölmstad
Skärstaddalen

Hovslätt
Barnarp
Norrahammar
Tabergsdalen

Lekeryd
Tenhult
Bottnaryd

Parkplanerna kommer innehålla mål och en utvecklings- eller bevaringsplan för varje enskild park. I parkplanen ingår en analys och en beskrivning av varje park. Andra exempel på vad som kan komma att ingå i en parkplan är bland annat värden, funktioner, kvaliteter växtlistor och utvecklingspotential. Detta kommer ge en mer komplett översyn av kommunens parker.

Trädplan

Även en trädplan är på gång. En trädinventering av stadens träd pågår och den ska sen ligga till grund för trädplanen. Innehållet i trädplanen tar bland annat upp hur träden ska planteras, etableras, skötas och beskåras. Den kommer även innehålla en åtgärds- och återplanteringsplan för kommunens träd.

Referenser

Elektroniska källor

- Boverket, (2010) Plats för trygghet [online] tillgänglig:
http://www.boverket.se/globalassets/publikationer/dokument/2010/plats_for_trygghet.pdf [2016-05-24]
- Jönköpings kommun, (2004) Grönstrukturplan [online] tillgänglig:
<http://www.jonkoping.se/download/18.14be7193136a0d804b72806/1334844271969/Gr%C3%B6nstrukturplan+2004.pdf> [2016-05-24]
- Jönköpings kommun, (2009) Naturvårdsprogram [online] tillgänglig:
<http://www.jonkoping.se/download/18.2077ae3813cab0e322f8/1361276771427/Naturv%C3%A5rdsprogram+2009-2013.pdf> [2016-05-24]
- Jönköpings kommun, (2016) Stadsmiljöprogram [online] tillgänglig:
<http://www.jonkoping.se/download/18.73ac0b221533399e8ab2ff/1456919413618/Stadsmilj%C3%B6program+2016.pdf> [2016-05-24]
- KTHs hemsida [online] tillgänglig:
www.kth.se [2014-12-29]
- WWFs hemsida, [online] tillgänglig:
<http://www.wwf.se/vrt-arbete/hllbara-stder/ekosystemtjnst-och-biologisk-mngfald/1514713-hllbara-stder-3-ekosystemtjnst-och-biologisk-mngfald> [2014-12-29]
- <https://www.kth.se/om/miljo-hallbar-utveckling/utbildning-miljo-hallbar-utveckling/verktygslada/sustainable-development/vad-ar-hallbar-utveckling-1.350579> [2014-12-29]

Tryckta källor

- Boverket, (2007a). Bostadsnära natur – inspiration & vägledning. Karlskrona: Boverkets förlag
- Fredbrant, Melker (1991), Jönköpings parker. Jönköping, Tryckeri AB Småland
- Grahn m fl., (1997). Ute på dagis, Movium, Stad och land 145:199, Alnarp
- Grahn, P & Stigsdotter, U. (2003). Landscape planning and stress. Urban Forestry & Urban Greening, vol. 2 (1) ss. 1-18
- Kaplan, R, Kaplan, S & Ryan, R.L. (1998) With people in mind. Island Press, Washington DC. s 7-48
- Konijnendijk, C. (2001). Adapting forestry to urban demands — role of communication in urban forestry in Europe. Landscape and Urban Planning, vol. 52 (2-3) s 89-100
- Konijnendijk C, (2005) Urban forests and trees, Berlin, Springer-Verlag
- Naturvårdsverket, (2006). Naturen som kraftkälla. Stockholm: Naturvårdsverkets förlag Naturvårdsverket, (2007). Argument för friluftsliv [Elektronisk]. Stockholm: Naturvårdsverkets förlag Tillgänglig: <http://www.naturvardsverket.se/Documents/publikationer/620-8308-3.pdf> [2016-05-24]
- Sjöman, Henrik, Slagstedt Johan (2015), Stadsträdslexikon, Polen, Dimograf
- Stenseke, M. (2008). Local participation in cultural landscape maintenance: Lessons from Sweden. Land Use Policy, vol. 26 (2) ss. 214-223
- Ulrich, Roger S (1984), View through a window may influence recovery from surgery. Science, vol 224 (nummer 4647) s 420-421
- Östberg, J mfl. (2013), Ekonomisk värdering av urbana träd – Alnarpsmodellen, Alnarp

