

Kommunfullmäktige

Kommunstyrelsen

Övriga nämnder

Förvaltning

Översiktsplan för centrala tätorten, Utbyggnadsstrategi 200 000 invånare, Del 2

Fastställt av Kommunfullmäktige, 2023-02-23 § 11



ÖVERSIKTSPLAN FÖR **CENTRALA TÄTORTEN**

Planbeskrivning

Utbyggnadsstrategi för 200 000 invånare

Fördjupad översiktsplan för Jönköping, Huskvarna, Bankeryd, Barnarp och Tabergsådalen



Arbetet med översiktsplanen har skett i ett brett samarbete under ledning av stadsbyggnadskontoret, enheten för översiktlig planering.

Övergripande politisk styrgrupp utgörs av kommunstyrelsens samhällsbyggnadsutskott.

OPERATIV POLITISK STYRGRUPP

Mona Forsberg, kommunalråd, Socialdemokraterna

Peter Jutterström, kommunalråd, Moderaterna

Anders Samuelsson, Stadsbyggnadsnämnden, ordförande Centerpartiet

Bengt Regné, Stadsbyggnadsnämnden, 2:e vice ordförande Moderaterna

Bert-Åke Näslund, Miljö- och hälsoskyddsnämnden, 2:e vice ordförande Moderaterna

Hanns Boris, Tekniska nämnden, 2:e vice ordförande Kristdemokraterna

Lynn Carlsson, Tekniska nämnden, ordförande, Socialdemokraterna

Mats Larsson Weidman, Miljö- och hälsoskyddsnämnden, ordförande Miljöpartiet

TJÄNSTEMANNASTYRGRUPP

Johan Fritz, Stadsdirektör

Annica Snäll, Kommunikationsdirektör

Bengt Karlsson, Stadsarkitekt

Göran Isberg, Utbildningsdirektör

Håkan Strid, Miljöchef

Katarina Bröms, Stadsbyggnadsdirektör

Linda Helte, Mark- och exploateringschef

Mazar Alijevski, Kultur- och fritidsdirektör

Stefan Österström, Social chef

Thomas Bergholm, Teknisk direktör

ARBETSGRUPP

Stefan Lind, chef översiktlig planering

Mattias Karlsson, översiktsplanerare

Åsa Lindblom, översiktsplanerare

Cecilia Gadman/Oscar Kanzler, översiktsplanerare

Simon Hjalmarö/Julia Thor, kommunikatör

FÖRVALTNINGAR SOM DELTAGIT I ARBETSGRUPPER

Kultur- och fritidsförvaltningen, Miljö- och hälsoskyddskontoret, Räddningstjänsten, Socialförvaltningen, Stadsbyggnadskontoret, Stadskontoret, Tekniska kontoret och Utbildningsförvaltningen

Foto framsida: Peter Appelin

Innehåll

Riksintressen	4
Naturvård	5
Kulturmiljövård	6
Anläggningar för kommunikationer	7
Flygplatsen	8
Anläggningar för vattenförsörjning	9
Yrkesfiske	9
Totalförsvarets anläggningar	10
Natur- och kulturvärden	12
Naturvärden	12
Kulturmiljövärden	14
Hälsa och säkerhet	18
Förorenad mark	18
Ras och skred	19
Skyfall, översvämningar och stigande havsnivåer	21
Elektromagnetiska fält	22
Farligt gods	23
Luftmiljö	24
Ljudmiljö	25
Beskrivning av plankarta	29
Karta utvecklingsinriktning	29
Karta mark- och vattenanvändning	32
Karta riksintressen och andra värden	37
Karta underlag	37

Riksintressen

Riksintressen gäller geografiska områden som har utpekats därför att de innehåller nationellt viktiga värden och kvaliteter. Områden kan vara av riksintresse för både bevarande och exploatering eller för en näring. Riksintressen återfinns på kartan "riksintressen och andra värden".

Begreppet riksintresse används om två olika typer av områden. Dels större områden som riksdagen beslutat om i 4 kap. miljöbalken dels områden som är riksintressen enligt 3 kap. miljöbalken och där den ansvariga nationella myndigheten har ett ansvar för att ange anspråk.

Vättern med öar och strandområden

Området är utpekad i 4 kap Miljöbalken som riksintresse för det rörliga friluftslivet. Riksintresset omfattar Vätterns betydelse för näringsliv och bosättning, dess speciella ljus och storslagna vyer, samt associativa värden genom kulturpersonligheter, måleri, litteratur och så vidare. Inom området ska turismens och friluftslivets, främst det rörliga friluftslivets, intressen särskilt beaktas. Skyddet utgör dock inte hinder för utveckling av befintliga tätorter, det lokala näringslivet eller för utförandet av anläggningar som behövs för totalförsvaret.

Vår målsättning är att Vätterns höga naturvärden ska bevaras. Möjligheterna för aktiviteter kopplade till fiske, turism och rörligt friluftsliv med Vättern som bas ska utvecklas. Kulturlandskapets karaktär och befintliga natur- och kulturvärden ska bevaras och i förekommande fall utvecklas genom restaurering av igenvuxna ängar och naturbetesmarker.

Östra Vätterstranden har en naturlig otillgänglighet (brant) vilket ökar möjligheterna att bevara stranden och branterna oexploaterade. Byggnation som till exempel vägar, E4 utmed Vättern har minskat områdets värden och försvårat tillgängligheten till Vättern, även hus och kraftledningar minskar värdena.

I Jönköping är Vätterstranden ett unikt friluftsområde, som har ett extra stort värde i det att den löper obruten över en längre sträcka. Exploatering som bryter upp detta kan därför anses som en mycket stor negativ påverkan. Dock kan anläggningar som främjar friluftslivet accepteras. Exempel

STRATEGIER

- » Exploatering och andra ingrepp i miljön ska inte tillåtas om de kan skada områdets samlade natur- och kulturvärden samt turism och rörligt friluftsliv.
- » I områden med naturskydd och fastställd skötselplan, ska planen följas.
- » Friområden längs Vätterstranden inom tätortsbebyggelse, som fortfarande är oexploaterade, ska bevaras.

kan vara bryggor och badhus som underlättar för badlivet. En avvägning bör ske i det enskilda fallet.

Planförslaget bedöms inte skada riksintresset. Det enda område inom riksintresseområdet som berörs av ändrad utveckling är Brunstorpsbadet som föreslås för bad och bostäder. Eftersom området redan är ianspråktaget bedöms det inte påverka riksintresset. Vid exploateringar i områdets närhet ska vi ta hänsyn till områdets värden.

Naturvård

Riksintressen för naturvården motsvarar de mest värdefulla naturområdena i ett nationellt perspektiv och representerar huvuddragen i den svenska naturen. Vid avvägning mot enskilda och allmänna intressen får påtaglig skada av riksintresset inte ske.

Planförslagets förslag till exploaterings- och omvandlingsområden berör endast två riksintresse för Naturvård, Rosenlunds bankar. Riksintresseavgränsningen motiveras av Rosenlunds bankars geologiska värde i ett större landskapligt sammanhang. Åtgärder inom riksintresset som ligger utanför naturreservatet Rosenlunds bankar bedöms inte kunna medföra en påtaglig skada på riksintresset. I utbyggnadsstrategin föreslås en omvandling av det redan ianspråktagna området runt Elmia. Förslaget bedöms inte innebära påtaglig skada på riksintresset Rosenlundsbankar.

Vid Brunstorpsbadet berörs riksintresse Östra Vätterstranden. Området föreslås för bad och bostäder. Eftersom området redan är ianspråktaget för badanläggning med mera bedöms det inte påverka riksintresset.

Riksintresse Lillån-Tabergsås berörs genom föreslagen ny buss- och cykelgata och i kanten av Konungö mosse föreslås ett järnvägsreservat. För att undvika påverkan på riksintressena behöver dessa trafikanläggningar utföras med hänsyn till naturvårderna och områdenas hydrologi.

Natura 2000

Natura 2000-områden och Ramsarområden är skyddade i enlighet med EU-lagstiftning. Det är förbjudet att utan tillstånd bedriva verksamheter eller åtgärder som på ett betydande sätt kan påverka miljön i ett Natura 2000-område. Det gäller även åtgärder utanför området om det kan påverka miljön inne i Natura 2000-området.

STRATEGIER

- » Specifika strategier för områdena ska följas.
- » Bevarandeplaner för Natura 2000 ska följas

STRATEGIER

- » Specifika strategier för områdena ska följas.

Kulturmiljövård

Riksintressen för kulturmiljövården är ett urval av miljöer som ska representera hela landets 10 000-åriga historia från stenålder till nutid. En kulturmiljö av riksintresse är ett område där landskapet är så präglad av sin historia, att kulturmiljön utgör en av platsens stora tillgångar. I dessa miljöer väger de kulturhistoriska värdena därför särskilt tungt vid en avvägning mellan olika intressen.

Riksintresset Jönköping (F69) berörs av föreslagen förändrad markanvändning i utbyggnadsstrategin. Riksintresset motiveras med: ”Residensstad belägen vid en strategisk kommunikationsknut, in i 1600-talet starkt befäst med hänsyn till anfallsrisken från Danmark. Administrativt centrum sedan 1600-talet med betydelse för stora delar av södra Sverige. Sällsynt kanalstadsplan från 1600-talets början samt 1800- och 1900-talens industristad och ämbetsmannastad.” För att undvika skada på riksintresset bör vid planering av ny bebyggelse hänsyn tas till befintlig bebyggelse och stadsplanemönster.



Foto: Peter Appelin

Anläggningar för kommunikationer

Trafikverket bedömer vilka områden som är av riksintresse för trafikslagens anläggningar. Inom planområdet omfattas E4:an, riksvägarna, järnvägarna, korridoren för nya stambanor samt flygplatsen. Trafikverket har ett pågående arbete med översyn av riksintressena.

I Jönköping där både E4:an och RV 40 går igenom staden blir påverkan på riksintresset för kommunikationer ofrånkomligen stort när staden växer. Reglerna om riksintresse hanterar dock främst konkurrensen om en viss plats. Ökad trafikbelastning bedöms inte skada på riksintresset eftersom det inte är detsamma som konkurrens om ett visst område. Kapacitetsfrågor måste dock naturligtvis beaktas i översiktsplanarbetet. I utbyggnadsstrategin har en viktig utgångspunkt för lokaliseringen av nya bostäder varit förutsättningarna för att använda andra transportslag än bilen. Kommunens målsättning är att biltrafiken inte ska öka. En sådan inriktning medför att den totala belastningen inte ökar på

STRATEGIER

- » Vid uppförande av byggnader och anläggningar längs vägar eller järnvägar där Trafikverket är huvudman ska kommunen samråda med Trafikverket för att staten ska kunna tillgodose de långsiktiga funktions- och hänsynsmålen. Trafikverkets rekommenderade minsta avstånd till kommunikationsleder av riksintresse i Jönköpings län ska i möjligaste mån följas.
- » Specifika strategier för områdena ska följas

Mark-användning	E4, rv 40, 26/47		Övriga vägar av riksintresse		Järnväg
	Externa lägen med höga hastighetsanspråk; 100-120 km/h	Urbana tätortsmiljöer med nedsatt hastighet; 70-90 km/h	Landsbygdsmiljö med medelhöga hastigheter; 80-100 km/h	Tätorter med lägre skyltad hastighet; 30-60 km/h	
Ny bebyggelse*; avstånd från vägområdets (vilket utgör max 10 m) gräns eller från spårmit	50 m	30 m	30 m	20 m	30
Ny bebyggelse nära trafikplatsers ramper; avstånd från beläggningkant	30 m	20 m	20 m		
Parkering/uppställning eller interna körytor; avstånd från beläggningkant eller spårmit	30 m	20 m	15m		15 m (även för garage, carport)

* för bostäder krävs som regel längre avstånd för att klara riktvärden för buller samt för att minimera risker från transporter med farligt gods. Även för andra användningsområden än bostäder kan längre avstånd krävas och i vissa fall måste även skyddsåtgärder vidtas.

trafiksystemet. Den trafik och mobilitetsanalys som gjorts visar ökning av trafiken på delar av RV 40 och E4:an och minskning på andra delar. Kommunen planerar att ta fram en trafikstrategi som bland annat ska klargöra hur färdmedelsmålen ska uppnås.

Tabellen på föregående sida visar Trafikverkets rekommenderade minsta hänsynsavstånd till länets kommunikationsleder av riksintresse. För kompletteringar i befintliga stadsmiljöer, där redan husen idag ligger närmare, kan undantag behöva göras och speciella åtgärder vidtas för att få en bra helhet.

STRATEGIER

- » För att värna om Jönköping Airports framtid är det nödvändigt att begränsa exploatering i dess närhet på grund av störningar i form av flygbuller.
- » Beslut om exploatering i flygplatsens närhet ska göras med Jönköping Airports intressen som högsta prioritet, bland annat då bostadsbyggelse inom det flygbullerstörda området kan innebära ökade krav för flygplatsens verksamhet.
- » Samråd med flygplatsen ska ske vid detaljplaneläggning och bygglov inom kontrollzonen av objekt som är 20 meter eller högre, detta gäller även tillfälliga objekt som exempelvis byggekranar som överstiger 20 meter inom kontrollzonen.
- » Alla byggnadsobjekt, oavsett typ som är högre än 20 meter över mark eller vatten ska remitteras till Luftfartsverket.

Flygplatsen

Trafikverket har pekat ut Jönköpings flygplats som ett riksintresse för kommunikationer. Från Jönköpings flygplats går såväl fraktflyg, chartertrafik och reguljärtrafik. Utöver den kommersiella flygtrafiken fyller Jönköping Airport en viktig samhällsfunktion. Regelbundet trafikerar flygplatsen av till exempel brandflyg, ambulansflyg, organtransporter och polisflyg samt militära transporter.

För att säkerställa tillgängligheten till flygplatser med beredskap att ta emot samhällsviktiga flygtransporter har regeringen gett Trafikverket i uppdrag att se över beredskapsflygplatserna. I Trafikverkets förslag pekas bland annat Jönköping Airport ut som en framtida beredskapsflygplats.

Alla byggnadsobjekt, oavsett typ som är högre än 20 meter över mark eller vatten ska remitteras till Luftfartsverket. Jönköpings kommun berörs av influensområdena för hinderytor (MSA-ytor) för Jönköpings, Växjö, Skövde och Karlsborgs flygplatser. Nya hinder kan ha en negativ inverkan på flygtrafiken.

Anläggningar för vattenförsörjning

Häggebergs och Brunstorps vattenverk med vattenledningar och råvattenintag är klassade som riksintressen. Motivet är att anläggningarna nyttjas/kan nyttjas av många människor, har stor kapacitet och god kvalitet, liten risk att påverkas av klimatförändringar och kan behövas som reserv eller för framtida användning. Jönköpings kommun har tidigare föreslagit att Vätterns hela ytvattenområde förklaras som riksintresse mot bakgrund av sjöns stora betydelse som råvattentäkt.

På havs- och vattenmyndighetens hemsida finns information om riksintresset samt en kartbild av området. Riksintresset finns inte att se på kartan riksintressen och andra värden eller i någon annan karttjänst av säkerhetsskäl.

Områden som är av riksintresse ska skyddas mot åtgärder som kan påtagligt försvåra tillkomsten eller utnyttjandet av anläggningarna.

Yrkesfiske

Vättern är ett av de områden som pekats ut som riksintresse för yrkesfiske, det görs av Havs- och vattenmyndigheten och regleras i Miljöbalkens 3 kapitel 5 §.

Det småskaliga insjöfisket är uppbyggt på att fiske av ett flertal arter gör det möjligt att leva på. Eftersom fisket ofta kombineras med egenförädling och hemmaförsäljning är det värde som fisket genererar betydligt högre än förstahandsvärdet. De särskilda värden som listas gällande Vättern är dess lekområden för röding och sik, lek och uppväxtområde för röding, samt fångstområden. I bestämmelserna redovisas tre fiskeförbudsområden i Vättern.

Vätternvårdsförbundet har tagit fram en förvaltningsplan för fisk och fiske i Vättern. Förvaltningsplanen bygger på en ekosystembaserad fiskeförvaltning. Målsättningen med en ekosystembaserad fisk och fiskeförvaltning är att bevara och återskapa välfungerande ekosystem så att de kan leverera olika typer av ekosystemtjänster.

Mark- och vattenområden som har betydelse för yrkesfisket eller för vattenbruk ska så långt möjligt skyddas mot åtgärder som påtagligt kan försvåra näringarnas bedrivande.

STRATEGIER

- » Exploateringar eller andra åtgärder som påtagligt försvårar nyttjandet av Häggebergs eller Brunstorps vattenverk får inte ske.
- » Värna Vätterns betydelse som vattentäkt.

STRATEGIER

- » Inom riksintresseområdet för yrkesfisket får åtgärder inte vidtas som kan medföra påtaglig skada på riksintresset.
- » Aktivt verka för att minimera faktorer som har negativ miljöpåverkan på uppväxtmöjligheterna för fiskbeståndet.

LÄS MER

[Förvaltningsplan fisk och fiske i Vättern](#)

STRATEGIER

- » Försvarsintresset ska ges företräde om ett område är av riksintresse för flera oförenliga ändamål, om området eller del av detta behövs för en anläggning för totalförsvaret.
- » Inom influensområde för lufttrum samt områden med behov av hinderfrihet ska samråd med Försvarsmakten ske vid byggnation av objekt över 20 meter.

REMISSER

Följande ärenden som kommunen handlägger ska alltid remitteras till försvarsmakten

- » Samtliga ärenden som rör höga objekt högre än 20 meter utanför sammanhållen bebyggelse samt samtliga objekt högre än 45 meter inom sammanhållen bebyggelse. (Med sammanhållen bebyggelse avses de områden som utgör tätort på lantmäteriets översiktskarta 1:250 000).
- » Samtliga översiktsplaner, fördjupade översiktsplaner, tematiska översiktsplaner samt alla tillägg till dessa.
- » Samtliga VA-planer

LÄS MER

[Riksintressen för totalförsvaret](#)

Totalförsvarets anläggningar

Riksintressen för totalförsvaret regleras i Miljöbalkens 3 kapitel 9§ och är ett av de intresseområden som kommunen måste beakta i planeringen.

Delar av planområdet ligger inom MSA (Minimum sector altitude) ytan till Hagshults flygplats. Inom MSA-ytan (Minimum Sector Altitude) kan höga objekt medföra påtaglig skada på riksintresset. Höga objekt kan eventuellt uppföras inom MSA-ytan om totalhöjden över marken inte uppnår de höjdbegränsningarna som gäller (samt om ingen annan konflikt med riksintresse eller påverkansområde finns).

Försvarsmakten har i händelse av kris och väpnad konflikt behov av att nyttja civilinfrastruktur. Jönköpings flygplats är därför också utpekad som ett riksintresse för totalförsvaret. Det som främst utgör risk för påtaglig skada på områdena är höga objekt, såsom master och vindkraftverk. Höga objekt är objekt högre än 45 meter inom sammanhållen bebyggelse och 20 meter utanför sammanhållen bebyggelse. Dessa kan utgöra flygsäkerhetsrisker vid placering inom de särskilt angivna områdena för hinderfrihet enligt gällande luftfartsbestämmelser vid start och landning, samt vid flygning på låg höjd i flygplatsens närområde.

Bygglövsbefrielsen enligt PBL 9 kap 4§ gäller inte inom områden som är av riksintresse för totalförsvaret i fråga om flygplatser och övnings- eller skjutfält enligt PBL 9 kap 4d§.

Den kommunala samhällsplaneringen ska inte innebära att Försvarsmakten tvingas begränsa sin verksamhet. Det kan exempelvis ske vid byggnation, som leder till en brist på hinderfria ytor för övningar med flyg. För att undvika detta ska därför plan- och lovärenden högre än 20 meter utanför sammanhållen bebyggelse och högre än 45 meter inom sammanhållen bebyggelse remitteras till Försvarsmakten.



Foto: Peter Appelin

Natur- och kultur- värden

STRATEGIER

- » Inte tillåta exploatering och andra ingrepp i värdefulla naturområden (klass 1 och 2 i naturvårdsprogrammet), om dessa bedöms orsaka skada på naturvärdena.
- » Om skadliga ingrepp inte går att förhindra i värdefulla naturområden, ska kompensationsåtgärder genomföras inom kommunen för att naturvärden inte ska gå förlorade.
- » Beakta naturvårdsarter vid all planering och exploatering.

LÄS MER

[Naturvårdsprogram](#)

STRATEGIER

- » Ekologiskt särskilt känsliga områden ska så långt som möjligt skyddas från ingrepp som kan skada naturmiljön.

Naturvärden

Ekologiskt känsliga områden redovisas på kartan ”Riksintressen och andra värden”. Övriga naturvärden återfinns bland planeringsunderlaget.

Värdefulla naturområden består av de områden som bedömts tillhöra klass 1 och 2, högsta naturvärde eller mycket högt naturvärde, i Naturvårdsprogram för Jönköpings kommun. Värdefulla naturområden (klass 1 och 2 i naturvårdsprogrammet) ska undantas från exploatering och andra ingrepp, om dessa bedöms orsaka skada på naturvärdena. Områden som har erhållit värdeklass 3 i naturvårdsprogrammet bör i möjligaste mån undantas från exploatering eller skadlig påverkan. Om skadliga ingrepp inte går att förhindra i värdefulla naturområden, bör kompensationsåtgärder genomföras inom kommunen för att naturvärden inte ska gå förlorade.

Vid planerad exploatering av naturområden ska vi i de flesta fall göra en naturvärdesinventering enligt SIS-standard. Vid planering och exploatering ska vi beakta naturvårdsarterna. Naturvårdsarter är de arter som är fridlysta, rödlistade, skyddsvärda och/eller utpekade i EU:s artdirektiv.

Ekologiskt känsliga områden

Enligt miljöbalken ska mark- och vattenområden som är särskilt känsliga ur ekologisk synpunkt så långt som möjligt skyddas mot åtgärder som kan skada naturmiljön. För att underlätta skyddet av känsliga områden ska dessa pekas ut och beskrivas inom ramarna för kommunens översiktsplan.

Områdena är dels naturmiljöer som är särskilt känsliga för påverkan och dels områden som redan utsatts för en betydande miljöpåverkan och inte ska belastas mer. Särskilt känsliga områden är till exempel områden med höga naturvärden, livsmiljöer för hotade skyddsvärda, värdekärnor (områden med höga naturvärden) i den gröna infrastrukturen, områden med instabila produktionsförhållanden och ogynnsam återväxt och redan starkt påverkade områden. Redan starkt påverkade miljöer är till exempel sjöar som Munksjön och Barnarpasjön.

Skyddad natur

Vår ambition är att bevara natur- och grönområden för såväl friluftsliv- som naturvårdsändamål. Viktiga motiv för skydd är folkhälsoaspekten, de pedagogiska värdena och att säkra naturens tjänster, de så kallade ekosystemtjänsterna.

Naturreservat är den vanligaste formen för skydd av naturområden och utgör ett permanent skydd, vilket borgar för att området kommer att bestå som naturmark. Av naturvårdsprogrammet framgår vilka områden som är aktuella för att bilda naturreservat.

Det finns två typer av biotopskydd, dels ett generellt biotopskydd för vissa angivna livsmiljöer, dels biotopskydd i enskilda fall där Länsstyrelsen, Skogsstyrelsen eller kommunen förklarar ett avgränsat område som biotopskyddsområde. Bildade biotopskydd kan ses som ett litet naturreservat som dock är enklare att bilda än ett naturreservat. Nyckelbiotoper är områden med höga naturvärden som upprättats genom att det gjorts särskilda inventeringar, de har dock inget formellt skydd.

Naturvårdsavtal är ett civilrättsligt avtal som gäller 1-50 år mellan en myndighet och en markägare och kan bildas på markområden på upp till ca 20 hektar. Naturminnen är punktobjekt, oftast gamla träd eller en grupp av äldre träd. Djur- och växtskyddsområden skapas om det behövs särskilt skydd för en djur- eller växtart.

STRATEGIER

- » Aktivt arbeta för att skydda värdefulla naturområden genom bildande av naturreservat eller andra skyddsformer som biotopskydd, naturminnen eller naturvårdsavtal. Naturreservat bildas på kommunalt ägd mark.

LÄS MER

[Skyddad natur - Naturvårdsverket](#)

STRATEGIER

- » Tillvarata, utveckla och integrera kulturmiljön och dess värden i stadsplaneringen.
- » Nya stadsrum och byggnader ska kunna vara formmässigt representativa för sin tid.
- » Ta fram ett nytt kulturmiljöprogram, som redovisar hur kulturvärden och kulturmiljöer ska säkerställas och utvecklas. Det ska även omfatta de sentida kulturmiljövärdena.
- » Om befintliga inventeringar inte ger tillräcklig vägledning kan särskilda utredningar och värderingar behöva göras då det blir aktuellt med en planändring, bygglovsansökan eller en annan förändring av mark- och vattenanvändningen. Platsens värde och potential ska då analyseras så att tillägg och förändringar bidrar positivt till kulturmiljön.
- » Inom särskilt värdefulla kulturmiljöområden ska nya byggnader och anläggningar endast tillåtas om de kan komplettera befintlig bebyggelse och kulturmiljö på ett välanpassat sätt. Byggnader och anläggningar ska placeras och utformas på ett sätt som är lämpligt för landskapets karaktärsdrag, platsens identitet, bebyggelsestrukturer och kulturvärden på platsen. Samråd ska vid behov ske med antikvariskt sakkunnig.
- » I kulturmiljöområden med förhöjd bygglovsplikt gäller att anmälningspliktiga åtgärder som i normala fall inte kräver bygglov enligt PBL 9 kap § 4a-c, är bygglovspliktiga.

Kulturmiljövärden

Kulturmiljön omfattar allt i landskapet som människan har påverkat, direkt eller indirekt. Det innebär att nästan allt vi ser är kulturmiljö, men det har formats olika mycket av människan och vi värdesätter landskap, miljöer och enskilda objekt på olika sätt och olika mycket. Äldre bebyggelse och kulturmiljöer är resurser som kan skapa identitet och attraktivitet i samhället.

Kulturmiljövårdens tidigare inriktning mot enskilda objekt behöver utvecklas mot en helhetssyn som uppmärksammar hela bebyggelsemiljöer, men också samband mellan olika delar i dessa miljöer.

En risk för kulturmiljövärdena i framtiden är ett förändrat klimat som bland annat kan medföra fler översvämningar. Länsstyrelsen har under sommaren år 2017, översiktligt inventerat Jönköping stads bestånd av kulturmiljöer som riskerar att ta skada vid höga flöden i Tabergsån och Munksjön. Översvämning kommer i huvudsak drabba den östra delen av centrala Jönköping samt den södra och sydöstra delen av Munksjön. Även området mellan Munksjön och Rocksjön kommer till stora delar sättas under vatten. Den östra delen av Jönköping präglas mycket av statliga anspråk som byggnadsminnen och rikstintressen för kulturmiljövärden. Samtidigt utgörs stor del av stadsdelen Östers marklager av fornlämning som är resterna av det gamla Jönköping.

Med hänsyn till de förändringar som skett gällande hur vi ser på kulturmiljövård och nya faktorer som har tillkommit, så som ett förändrat klimat, behöver vi se över vårt kommunala kulturhistoriska underlag. Det kan ske genom att sammanställa befintliga inventeringar, kartlägga om det finns en brist på kunskapsunderlag samt ta fram nya strategier för hur vi kan bevara och lyfta fram kulturmiljövärden. Därför behöver vi ta fram ett nytt kulturmiljöprogram.

Kommunen ansvarar för att kulturmiljön värnas i stadsplaneringen. Såväl bebyggelse som är utpekad i kommunens kulturhistoriska underlag som andra kulturmiljöer ska beaktas vid planläggning och bygglovsprövning. Hänsyn ska tas till den befintliga bebyggelsens karaktär och kulturhistoriska innehåll. En kompletterande byggnation som görs på rätt sätt kan förhöja dessa värden och ge platsen ett mervärde. Å andra sidan kan en felplacerad eller dåligt anpassad ny byggnad i en känslig kulturmiljö medföra att platsens kulturvärden blir otydligare och svårare att förstå. Ny bebyggelse ska lokaliseras och utformas med hänsyn till den befintliga miljön på platsen, det kan innebära att bevara gamla vägsträckningar och alléer och att restaurera gamla byggnader och ge dem en ny användning.

Vissa kulturmiljöer har ett lagstadgat skydd. Fornlämningar är spår efter äldre mänsklig verksamhet och det är förbjudet att utan tillstånd från länsstyrelsen förändra, ta bort, skada eller täcka över en fornlämning. Särskilt utpekade byggnader kan utses till byggnadsminne med tillhörande fastställda skyddsbestämmelser för varje enskilt byggnadsminne. I en detaljplan kan särskilda skyddsbestämmelser föreskrivas både för byggnader och andra anläggningar. Fornlämningar och byggnadsminnen redovisas inte på översiktsplanens karta.

På kartan "Riksintressen och andra värden" anges däremot särskilt värdefulla kulturmiljöområden. Inom dessa ska nya byggnader och anläggningar endast tillåtas om de kan komplettera befintlig bebyggelse och kulturmiljö på ett välanpassat sätt. Enskilda byggnader med kulturmiljövärden redovisas inte på kartan.

På kartan redovisas också utpekade område som bedöms vara historiskt, kulturhistoriskt, miljömässigt eller konstnärligt värdefulla miljöer där förhöjd bygglovsplikt gäller. Anmälningspliktiga åtgärder som i normala fall inte kräver bygglov enligt PBL 9 kap § 4a-c (tillbyggnader, komplementbyggnader, takkupor med mera), är i dessa områden bygglovspliktiga. Inom tätorterna finns det enskilda värdefulla kulturbyggnader där det också finns skäl till utökat bygglovkrav. Dessa redovisas inte i kartmaterialet, utan i samband med byggnämnan ges möjlighet att bedöma om bygglov krävs.

Miljö kvalitetsnormer vatten

Miljö kvalitetsnormerna anger kvalitetskrav som gäller för varje vattenförekomst (sjö, vattendrag eller grundvatten). Länsstyrelserna har bedömt vattenförekomstens status och vattenmyndigheterna har beslutat om den status som ska uppnås och till vilket år. Syftet med normerna är att säkra Sveriges vattenkvalitet.

Vattendirektivet ställer krav på att statusen i samtliga vattenförekomster inte får försämrats. Alla vattenförekomster ska uppnå god ekologisk och kemisk status och förorening av prioriterade ämnen ska minska. Enligt miljöbalkens 5:e kapitel (SFS 1998:808) ansvarar myndigheter och kommuner för att detta efterföljs. Vid bedömning av ny bebyggelses påverkan på miljö kvalitetsnormerna för vatten ska hänsyn tas till vilket avrinningsområde bebyggelsen ligger i och den ekologiska och kemiska statusen hos vattenförekomsten.

På webbsidan VISS (Vatteninformationssystem Sverige) finns aktuella

LÄS MER

[Inventeringar av kulturhistoriskt värdefull bebyggelse](#)

[Kulturminnesvårdsprogram](#)

[Bebyggelsehistoria 1950-2000, med lokala exempel från Jönköpings kommun](#)

[Översiktlig kulturhistorisk inventering Jönköping stad](#)

STRATEGIER

- » i Stadsplaneringen ska påverkan av ny bebyggelse på miljö kvalitetsnormerna bedömas. Vid bedömningen ska hänsyn tas till vilket avrinningsområde bebyggelsen ligger i och den ekologiska och kemiska statusen hos berörd vattenförekomst.
- » Ta fram lokala åtgärdsplaner för klassade vattendrag.
- » Förorenat dagvattenutsläpp ska genomgå en tillräckligt hög rening innan det når vattenförekomster, dvs. miljö kvalitetsnormerna för vatten ska inte överskridas.
- » All vattenverksamhet (ledningsdragningar, utfyllnader, vägbyggen etc.) ska utföras på ett sätt som minimerar grumling.

LÄS MER

[Vattinformationssystemsverige](#)

[VA-plan](#)

statusklassningar och de miljö kvalitetsnormer som ska uppnås tillgängliga. Rocksjön och Vättern har god ekologisk status, statusen får inte försämrans. Munksjön, Axamosjön, Dunkehallaån, Huskvarnaån, Lillån vid Bankeryd, Lillån vid Huskvarna och Lillån vid Råslätt uppnår inte god ekologisk status. Miljöproblemen som gör att god ekologisk status inte uppnås omfattar bland annat övergödning, vandringshinder och morfologiska förändringar. Samtliga sjöar och vattendrag, utom Munksjön, uppnår god kemisk status med undantag för kvicksilver och bromerad difenyleter. Munksjön är belastad med flera miljögifter från flertalet historiska verksamheter kring sjön och dess tillflöden.

För Huskvarna ån, Lillån vid Bankeryd, Munksjön och Vättern bedöms reningsverken vara en betydande påverkanskälla. En betydande påverkanskälla på alla vattenförekomster (utom Axamosjön) inom planområdet är den urbana markanvändningen inklusive dagvatten. Dagvatten är definierat vatten som leds på hårdgjorda ytor inom planlagda områden. Dagvatten i urbana miljöer innehåller förorenande ämnen i olika grad och kan försämrans statusen i vattenförekomsten det leds till. Dagvatten som riskerar att påverka recipienten negativt måste därför renas innan det når recipienten. I de fall där dagvatten och spillvatten går i gemensamma ledningar kan avloppsvatten bräddas vid kraftiga eller ihållande regn när ledningssystemet inte kan ta emot mer vatten och då släpps orenat avloppsvatten ut i våra vattendrag. I Jönköpings kommun genomförs ett förnyelsearbete där dagvatten och spillvatten separeras i åtskilda ledningar för att minska antalet bräddningar. Öppna dagvattenlösningar används i kommunen mer och mer och dessa medför att kvaliteten på dagvatten förbättras och kvantiteten kan styras. I öppna lösningar sjunker partiklar i dagvatten som innehåller föroreningar till botten och når då inte recipienten i så stor utsträckning. Öppna lösningar medför också att flöden kan begränsas och bromsas upp vilket medför att erosion i naturliga vattendrag minskar.

Flera grundvattenförekomster så som Bankeryd, Barnarp, Månseryd-Bankeryd, Norrahammar-Taberg har god kvantitativ och kemisk status och den får inte försämrans. Grundvattenförekomsterna Hovslätt/Huskvarna och Jönköping/Huskvarna har problem med miljögifter och uppnår inte god status.

All hantering av skadliga ämnen som kan komma i kontakt med grundvattnets tillrinning utgör en risk för dess vattenkvalitet. Olyckor kan orsaka stora utsläpp av skadliga ämnen, men även kontinuerliga diffusa utsläpp riskerar att hota grundvattenmagasinen på sikt. Ett stort antal miljöfarliga verksamheter förekommer inom vissa av grundvattenområdena. Närheten till stora vägar och förekomsten av förorenade områden utgör andra problem. Det medför en risk att grundvattnet kan komma att

belastas av förorenande ämnen och miljögifter. Miljö- och hälsoskyddskontoret kan ställa krav och villkor vid tillståndsgivning och vid sitt tillsynsarbete. Därigenom kan riskerna med föroreningar i vattenmiljöer minimeras och övervakas. De förutspådda klimatförändringarna inom kommunen kan i framtiden medföra en negativ påverkan på grundvattnets vattenkvalitet. Ökade vattentemperaturer kan påverka den markkemiska process som är av betydelse för vattenkvaliteten. Dessutom kan en högre risk för översvämningar medföra att sjöar och vattendrag blir förorenat genom översvämningar av förorenade markområden samt bräddningar av avloppsledningar. Översvämningarna ökar också risken för läckage av förorenat vatten till grundvattenmagasinen.

Av kommunens VA-plan framgår det hur kommunen avser att hantera spillvatten och dagvatten. Det står också mer om det i planbeskrivningen del 1. I VA-planen är det beslutat att kommunen ska ta fram lokala åtgärdsplaner för i första hand de klassade vattendragen. I dessa lokala åtgärdsplanerna ingår även ny bebyggelse.

Särskilt värdefulla vatten

I arbetet med miljömålet levande sjöar och vattendrag har ett antal myndigheter tillsammans pekat ut sjöar och vattendrag som bedömts nationellt eller regionalt särskilt värdefulla ur natur-, fiske och kulturmiljösynpunkt.

Vi ska ta hänsyn till värdefulla vatten vid planering och åtgärder. De ska så långt som möjligt skyddas från ingrepp som hotar att ändra vattenförekomstens naturliga vattenföring, försämra vattenkvaliteten eller hota de arter som finns knutna till vattenförekomsten. Vid all form av påverkan i vattenförekomstens direkta närhet ska en kontroll av områdets naturvärden utföras. Stor hänsyn ska tas till de värden och arter som finns kopplade till vattenförekomsten. Vättern är en unik sjö och kräver särskild hänsyn.

STRATEGIER

- » Exploatering av mark eller dikning, dränering och annan markavvattning intill dessa värdefulla vattenförekomster ska vara restriktiv och kräver en utförlig vattenutredning. Krav på kompensationsåtgärder kan bli aktuella. Det gäller även övriga ingrepp som riskerar att ändra vattenföringen, försämra vattenkvaliteten eller på annat sätt hota de arter som finns knutna till vattenförekomsten.

Hälsa och säkerhet

STRATEGIER

- » Utredning av förorenade och misstänkt förorenade områden ska genomföras innan detaljplan antas eller bygglov ges. Områden och byggnader där det finns risk för förorening ska kontrolleras i kommunens digitala planeringsunderlag innan detaljplanläggning eller bygglov och vid behov undersökas ytterligare.
- » Sanerings- och efterbehandlingsåtgärder i förorenade områden ska syfta till att säkerställa att området kan användas, utan risk för människors hälsa och/eller miljön.
- » Vid bygglov som berör ett förorenat område inom en äldre detaljplan ska bygglovshandläggaren ta kontakt med tillsynsmyndigheten.

LÄS MER

[EBH_stöd](#)

[Föreskrifter för miljöriskområde Kniphammaren](#)

Det är viktigt att hantera hälsa, säkerhet, och risk för olyckor, översvämning och erosion tidigt i planläggningsprocessen. Det är ofta svårt, kostsamt och ibland omöjligt att göra nödvändiga säkerhetshöjande åtgärder sent i processen eller i efterhand. Därför är det viktigt att identifiera och minimera risker tidigt i stadsplaneringen.

Förorenad mark

Planförslaget innebär omvandling av verksamhetsområden till bostäder eller stadsbebyggelse innehållande bostäder. Vid de tillfällena finns det en stor risk att marken kan vara förorenad. Föroreningar kan även finnas på andra ställen i staden, till exempel områden som använts för deponier eller utfyllnader. Frågan om marken är lämplig för bostäder kan då fullt ut avgöras först när föroreningssituationen är utredd.

Förorenade områden kan vara mark, grundvatten, ytvatten, sediment samt byggnader och anläggningar. Det finns en risk att föroreningar spridit sig utanför det område som där den verksamhet som gett upphov till föroreningen legat. Uppgifter om förorenade områden lagras i en databas, det så kallade EBH-stödet, vilken kommunen har tillgång till.

I kartskiktet är potentiellt förorenade områden markerade som en punkt. Det ska noteras att detta inte representerar det faktiska förorenade området, utan endast markerar den aktuella fastigheten som den förorenade verksamheten legat på. Det faktiska förorenade området kan behöva utredas, alternativt kan det utläsas i befintliga undersökningar. Även markeringarna vid närliggande områden ska därför kontrolleras. I markeringarna finns information om objektets status.

Kniphammaren vid E4:an norr om Barnarp är utpekad som ett miljöriskområde. Ett miljöriskområde är ett område som är så allvarligt förorenat att det med hänsyn till riskerna för människors hälsa och miljön är nödvändigt att besluta om begränsningar i markanvändningen eller andra försiktighetsmått.

Det är viktigt att kunskap om förorenade områden beaktas i stadspla-

neringen. Hantering av förorenad mark bör vara en naturlig del vid all planering och bygglovshandläggning. Med en hantering av förorenade områden som en planeringsförutsättning redan i ett mycket tidigt skede, kan dessa frågor inkluderas i planprocess och bygglovhantering. På så sätt kan även kostnads- och ansvarsfrågor utredas tidigt och tas med i den fortsatta planeringen av projektet.

Det allra bästa är om de avhjälpandeåtgärder som krävs för att göra marken lämplig för detaljplanens ändamål kan genomföras innan detaljplanen antas. I praktiken är det ofta inte möjligt och plan- och bygglagen ger, under vissa förutsättningar, en möjlighet att i en detaljplan införa bestämmelser om avhjälpande av markföroreningar som villkor för lov.

För att kunna ge klartecken för exempelvis uppförande av ny bebyggelse och/eller ändrad användning ska det vara fastställt att föroreningen antingen kommer att vara borttagen eller att den inte kommer att utgöra något hot mot vare sig människors hälsa eller miljön.

Efter en riskbedömning kan det i undantagsfall vara acceptabelt att lämna kvar någon förorening helt utan åtgärd även i samband med exploatering, om den inte bedöms som skäligen bort med hänsyn till hälsa, miljö och ekonomi. Exploateringen ska då ske så att det är möjligt att genomföra kontroller och vidta eventuella åtgärder i framtiden, utan att det blir nödvändigt att riva byggnader eller andra viktiga strukturer, vilket medför ekonomiska förluster.

I äldre detaljplaner har oftast inte föroreningsfrågan beaktats. En bygglovsansökan som avser byggnation på ett förorenat område, och som gör att området tas i anspråk för det ändamål som anges i befintlig detaljplan, kan dock inte avslås på den grunden att byggnationen sker på ett förorenat område. Däremot kan miljöbalkens regler bli tillämpliga och ge möjligheter för tillsynsmyndigheten att agera så att föroreningsituationen beaktas i samband med byggnationen. Vid bygglov som berör ett förorenat område inom en äldre detaljplan ska bygglovshandläggaren ta kontakt med tillsynsmyndigheten och informera sökande.

Ras och skred

Stabil mark är en förutsättning för bebyggelse och infrastruktur, då problem med stabiliteten kan ge upphov till olika former av olyckor. Risker för instabilitet är till stor del kopplat till markförutsättningar och sker ofta i samband med förändrad belastning eller påverkan från väder och vind, till exempel genom erosion.

Skredrisken påverkas av jordartens kornstorlek, kompaktion och vatten-

STRATEGIER

- » Säkerställa att ingen ny bebyggelse eller ny samhällsviktig infrastruktur förläggs till områden med förhöjd ras- och skredrisk utan att riskerna och eventuella behov av riskreducerande åtgärder utreds.
- » I planeringen ska vi säkerställa att ny bebyggelse inte ökar risken för stabilitets- eller erosionsproblem i omgivningen omkring den föreslagna bebyggelsen.
- » Arbeta för att skydda både nya och befintliga utsatta byggnader, infrastruktur och samhällsviktiga funktioner som ligger i områden med risk för stabilitetsproblem.

hållande förmåga, terrängens lutning, landhöjningen, klimatförändringar och mänsklig aktivitet. Topografin inom kommunen är starkt kuperad och jordlagerförhållanden varierande, även inom korta avstånd. Området kring Vätterns stränder kännetecknas av branta slänter i både jord och berg. De topografiska och geologiska förhållandena innebär att det kan finnas förutsättningar för skred, ras, slamströmmar och erosion inom flera områdena. Kända problem finns till exempel utmed Vätterns stränder och vattendragens raviner. Ras kan även förekomma i berg genom att stenblock lossnar. Generellt har berget i Jönköpings kommun god stabilitet, men det finns områden med uppsprucken och brant berggrund exempelvis utmed Vätterns östra sida. Klimatförändringarna kan leda till ökade risker för ras, skred och erosion. Södra Vätternområdet har av MSB (Myndigheten för samhällsskydd och beredskap) identifierats som ett riskområde med anledning av förutsättningarna för både ras och erosion som bedöms kunna ge konsekvenser för samhället. Dessutom är översvämningsrisk från Tabergsån betydande vid höga flöden.

Av översiktsplanens karta ”Riksintressen och andra värden” framgår resultatet av två översiktliga inventeringar som Statens geologiska institut gjort på uppdrag av MSB. Den ena inventeringen visar förutsättningar för ras och slamströmmar i morän och annan finkornig jord i bebyggda områden. Den andra inventeringen visar förutsättningar för skred i finkorniga jordar i bebyggda områden. Under länken kartunderlag ras och skred till vänster finns ytterligare kartunderlag.

Det finns idag nationella strategier för markens stabilitet i olika typer av bebyggelse och generellt ställs större krav vid nyexploatering än för befintlig bebyggelse. Exploatering i osäkra områden kan riskera såväl människors säkerhet som ekonomiska förluster. Ny bebyggelse ska uppfylla de nationella strategierna för stabilitet, antingen naturligt eller genom stabiliserande åtgärder. Marken ska inte heller riskera att påverkas av erosion eller sedimenttransport. Förändrade risker i ett framtida klimat ska vägas in i bedömningen liksom stabiliteten på längre sikt, utifrån dagens kunskap.

Det kan finnas andra områden än de som framgår av kartan i kommunen med stabilitetsrisker, som ännu inte har kartlagts. En översiktlig studie bör göras på ett tidigt stadie och i samband med detaljplanläggning ska en detaljerad utredning göras. Analyser ska även göras över vilka effekter den nya bebyggelsen och exploateringen kan få på stabiliteten i området. I samband med de förändringar som ny exploatering kan innebära, kan ett område exempelvis få förändrade dagvattenmängder, till följd av ändrade avrinningsmönster och nya ytor av hårdgjorda material. Exploateringen kan även ge upphov till nya branter, förändrad lutning i befintliga sluttningar och att belastningen för-

LÄS MER

[Översiktlig kartering av stabilitet](#)

[Kartunderlag ras och skred](#)

LÄS MER

[Program för anpassningar till klimatförändringar](#)

Hydraulisk analys av Dunkehallaån

Hydraulisk modellering av Strömsbergsbäcken

Översvämningsstudie av Jönköpings tätort, fas 1

Översvämningsutredning för en del av Huskvarnaån och Lillån i Huskvarna

ändras när ny bebyggelse förs in, vilket i sin tur kan ge upphov till instabilitet. Det kan innebära att erosionen ökar så att mer material kan spolas bort än tidigare, vilket kan orsaka skador där marken eroderas eller nedströms. Därför ska även de möjliga effekterna av den nya bebyggelsen och exploateringen på omgivningen beaktas.

Förutom av mänsklig aktivitet kan risken för ras och skred påverkas av klimatförändringarna. När vattentrycket i marken blir högt till exempel när det regnat mycket under vår eller höst ökar risken för ras och skred. Nederbörden förväntas öka i Jönköpings kommun till följd av klimatförändringarna och risken för ras, skred, erosion och sedimenttransport ökar. Kommunen ska enligt program för anpassningar till klimatförändringar analysera skyddsbehov för befintlig bebyggelse och infrastruktur för att säkerställa att samhällsviktiga verksamheter kan fungera i ett framtida klimat. Detta arbete bör omfatta även ras och skred. Kommunen har tagit fram en jordskredsanalys som visar statistisk sannolikhet för skred. Kartan redovisas under riksintressen och andra värden. Kartan utgör ett underlag både för kommunens arbete med befintlig bebyggelse och för samhällsplaneringen.

Skyfall, översvämningar och stigande havsnivåer

Jönköpings kommun ligger i ett område där många oväder passerar. Vår kommun har en kuperad terräng där större delen av befolkningen bor i de lägre delarna med mycket hårdgjorda ytor. Vid kraftiga regn över höjderna kan det orsakas stora vattenflöden ner för branterna som i sin tur kan orsaka ras och skred. MSB (myndigheten för samhällsskydd och beredskap) har tagit fram översiktliga karteringar över bebyggda områden i kommunen som löper risk för att utsättas för ras, skred och erosion. Dessa karteringar är översiktliga och endast gjorda för morän och grova jordar samt en kartering för stabilitet i bebyggda områden. Ras, skred och erosion kan precis som stora vattenmängder på fel plats åstadkomma stor skada på egendom och samhällsviktiga funktioner. Till följd av klimatförändringarna ökar risken för skyfall.

Risken för höga flöden och översvämningar väntas också öka på grund av klimatförändringarna (RCP 8.5 enligt SMHI/Länsstyrelsen 2017), oavsett årstid, i hela kommunen utom i Nissans avrinningsområde. Det innebär att översvämningensrisken längs sjöar och vattendrag ökar. Förändringarna kan också ge generellt försämrade vattenkvalitet och/eller problem med att släppa spill- och dagvatten vid höga flöden. För Huskvarnaån, Dunkehallaån, Lillån i Bankeryd och Tabergsånn finns översiktliga **hydrauliska utredningar** gjorda. Störst konsekvenser på befintlig bebyggelse bedöms översvämning av

STRATEGIER

- » Se till att nya områden runt Vättern, Rocksjön, Munksjön ska planeras för en vattennivå i dessa sjöar på minst +90,3 meter (enligt RH 2000). Vid planering av nya områden runt övriga sjöar och vattendrag ska vattennivån förutsättas vara minst 100-årsflödet/nivån i ett framtida klimat. Vid behov ska ytor kunna reserveras, så att markanvändningen där medger att ytan översvämmas vid de flöden som anges ovan för att minska översvämningens konsekvens på andra ytor. Dagvatten från skyfall ska kunna rinna/ledas på markytan med självfall till Vättern, Rocksjön och Munksjön. Vid planering av ny bebyggelse ska dagvattensystemen utformas enligt förutsättningarna och strategierna ovan.
- » Vid höjdsättning av infrastruktur ska vi se till att vi kan hantera yttlig avrinning vid ett 100-års regn utan att byggnader med mera allvarligt skadas.
- » Säkerställa att ingen ny samhällsviktig infrastruktur eller nya farliga verksamheter och varor förläggs till områden som kan översvämmas enligt punkterna ovan utan att riskreducerande åtgärder utreds. Ny bebyggelse som förläggs till områden som kan översvämmas ska utformas med hänsyn till risk för översvämning.
- » Värna ytor för vattendragsöversvämningar utmed Dunkehallaån och Tabergsånn.

Tabergsåsån tillsammans med högt vattenstånd i Vättern få. Ett sådant scenario innebär att centrala delar av Jönköping framförallt Öster och Kålgården skulle översvämmas. Kommunen genomför sedan några år tillbaka en stor restaurering ledningssystemen i centrala delarna av Jönköpings tätort. Detta är ett led i den ledningsförnyelse som ska ske i hela kommunen. Ledningsförnyelseprojektet är i dagsläget ett projekt där dagvatten och spillvatten separeras i skilda ledningar. Prioritering av områden har skett utifrån riskområden vid skyfall. Planen för ledningsförnyelse är ca 150 år.

Grönområden utmed vattendrag kan fungera som utjämningsmagasin och minska översvämningarna nedströms. Särskilt viktiga i sammanhanget är våtmarker till exempel mossar.

I ett längre perspektiv måste vi ta hänsyn till att det finns en skillnad i landhöjningen mellan norra och södra Vättern, vilket gör att Vättern tippas med ca 17,5 cm under 100 år. Om vi tar med det i beräkningen och dessutom räknar med kraftiga nordliga vindar i två dygn samtidigt med kraftig nederbörd i centrala delar av Jönköping samt lägger till en säkerhetsmarginal bl.a. med hänsyn till t.ex. vågeffekter och eventuell ovanligt hög grundvattennivå är det inte statistiskt osannolikt att vattennivån i Vättern, Munksjön och Rocksjön kan nå upp till ca 90,3 m ö.h. (enligt RH 2000). Vi ska planera vår bebyggelse utifrån detta scenario.

STRATEGIER

- » Eftersträva att utforma och förlägg nya kraftledningar och elektriska anläggningar så att exponering för magnetfält begränsas. Strålsäkerhetsmyndighetens referensvärden för elektromagnetiska fält ska inte riskera att överskridas.
- » Undvik att lokalisera nya bostäder, skolor, förskolor och daghem nära befintliga elanläggningar som ger förhöjda magnetfält. Strålsäkerhetsmyndighetens referensvärden för elektromagnetiska fält ska inte riskera att överskridas.

LÄS MER

[Magnetfält och hälsorisker](#)

Elektromagnetiska fält

Magnetfält finns ständigt omkring oss. De är starkast närmast källan, till exempel kring kraftledningar, transformatorstationer eller omkring apparater, men styrkan avtar snabbt med avståndet. Ju starkare ström som används, desto starkare magnetfält. Magnetfält är svåra att skärma av och går obehindrat igenom väggar och tak.

Växlande magnetfält skapar elektriska strömmar i kroppen som, vid mycket starka magnetfält, kan påverka kroppens nervsignaler. Styrkan på dessa magnetfält ligger dock långt över vad som normalt finns i vår omgivning. Statens strålskyddsmyndighet anger referensvärdet 100 μT (micro tesla) för magnetfält med frekvensen 50 Hz. Under de största kraftledningarna (400 kV) ligger fälten på 10-20 μT . Forskningen kan inte ge ett säkert svar om magnetfält kan orsaka cancer. För långsiktiga effekter, som förhöjd cancerrisk, räcker inte dagens kunskap för att fastställa några gränsvärden. Av den anledningen bör vi utgå från försiktighetsprincipen. Genomsnittliga magnetfält i bostäder uppgår i storstäder till ungefär 0,1 μT . Högre värden än dessa kan förekomma i bostäder nära kraftledningar eller vid transformatorstationer inne i byggnader.

Farligt gods

Med transportled för farligt gods menas de vägar och järnvägar som, av Länsstyrelsen, pekats ut som rekommenderat vägval för fordon som transporterar farligt gods. Farligt gods är ett samlingsbegrepp för ämnen och föremål som har sådana farliga egenskaper att de kan orsaka skador på människor, miljö eller egendom, om de inte hanteras på rätt sätt under en transport.

Genom vår kommun går europa- och riksvägar samt järnvägar, där stora mängder farligt gods transporteras varje dygn. Genom att beakta riskerna från farligt godsleder vid etablering av ny bebyggelse, minskar risken för skador på människor och egendom. Därför ska riskerna med dessa transporter vägas in vid prövningen om markens lämplighet att bebyggas. 150 meter anges som riskhanteringsavstånd i Riskhantering i detaljplaneprocessen (Länsstyrelserna i Skåne, Stockholm och Västra Götaland län) och bygger på de förutsättningar som råder i storstadsregionerna. Det innebär att avståndet även bör vara lämpligt för planeringen i Jönköpings kommun. Även vid exploatering intill annan transportled där det är känt att mycket farligt gods passerar, exempelvis lokalgata fram till kemindustri, kan det finnas behov av riskanalys.

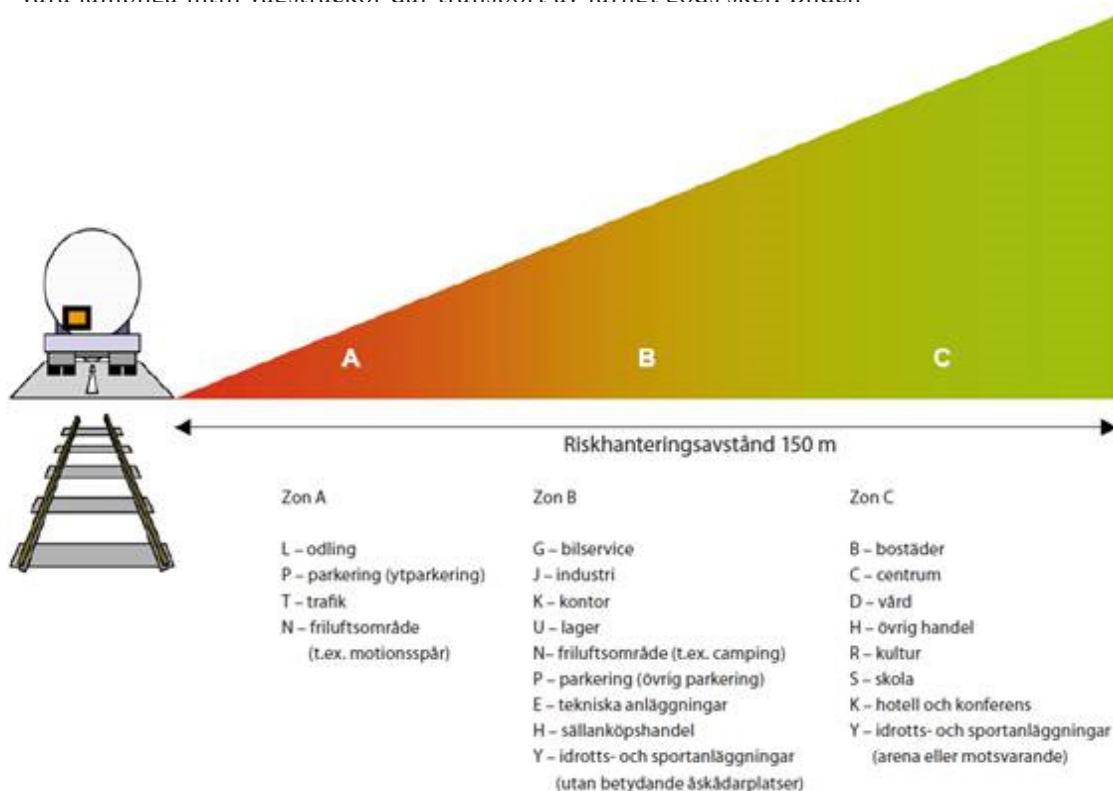
Avstånd och skyddsåtgärder avgör vilka markanvändningstyper som kan vara lämpliga intill vägsträckor där transport av farligt gods sker. Bilden

STRATEGIER

- » Innan beslut om detaljplan och bygglov, ska en riskbedömning göras då planer finns på att bygga närmare än 150 meter från transportled för farligt gods. Riskbedömning görs i samråd med räddningstjänsten.
- » Göra en riskbedömning inför byggande intill annan transportled där det sker transporter av farligt gods, exempelvis väg/gata fram till industri eller annan verksamhet med behov av sådana transporter.

LÄS MER

[Riskhanteringsavstånd i detaljplaneprocessen](#)



Bilden visar zonindelning för riskhanteringsavstånd. Bild från Riskhanteringsavstånd i detaljplaneprocessen. (Länsstyrelserna i Skåne, Västra Götaland och Stockholms län 2006)

STRATEGIER

- » Vid nyexploatering ska vi säkerställa att åtgärderna inte orsakar/bidrar till ett överskridande av miljökvalitetsnorm.
- » Följa upp effekterna på luftkvaliteten från stadsbyggnad och förtätning och vid behov ska negativa effekter reduceras.
- » Arbeta för fler träd och annan vegetation i stadsmiljön.

MILJÖKVALITETSNORMER LUFT

Det finns miljökvalitetsnormer för följande ämnen: kvävedioxid/kväveoxider, svaveldioxid, bly, partiklar (PM10 och PM2,5), bensen, kolmonoxid, ozon, arsenik, kadmium, nickel och bens(a)pyren. De flesta ämnena som omfattas av normerna för luft är så kallade gränsvärdesnormer som ska följas, medan några är så kallade målsättningsnormer som ska eftersträvas. Gränsvärdesnormer anger de gränsvärden som inte får överskridas, för att varken människors hälsa eller djur, växter och kulturvärden ska skadas.

LÄS MER

[Luftkvalitetskontroll Jönköpings län](#)
[Jönköpings luft](#)

särskilda åtgärder. Säkerheten kan exempelvis höjas med hjälp av fysiska åtgärder mellan byggnader och transportled, säkerhetsrutiner och/eller särskild utformning av det som byggs.

För att avgöra vilka riskerna är och behovet av skyddsåtgärder, ska en riskutredning göras vid exploatering inom 150 meter från transportleder för farligt gods. I särskilda fall kan en riskutredning även behöva genomföras vid längre avstånd till farligt godsled. Det gäller exempelvis vid byggnation av särskilt skyddsvärda objekt, såsom stora samlingslokaler och andra svårutrymda lokaler. Riskutredningen ska beakta förutsättningarna på platsen, beskriva riskkällan och bedöma markens lämplighet för byggnation eller behov av riskreducerande åtgärder.

Luftmiljö

Luftföroreningar är gaser och partiklar i luften som har en negativ påverkan på människan och miljön. Luftföroreningar kommer från många olika utsläppskällor, bland annat från trafiken, uppvärmning, energiproduktion och industriproduktion. Många studier visar tydliga samband mellan halten luftföroreningar och människors hälsa. Studier kring vilka effekter luftföroreningar har på människors hälsa visar på astma- och bronkitsymtom, nedsatt lungfunktion samt dödsfall. Luftföroreningar kan alltså leda till stora hälsoproblem och barn, gamla och sjuka är mer känsliga.

Luftföroreningarna skadar också vår miljö, genom tillförsel av ämnen som påverkar såväl djur och växter som mark och vatten. Olika luftföroreningar kan också påverka klimatet och påskynda de klimatförändringar som sker. Det kan exempelvis vara genom effekter på molnbildning, vilket påverkar såväl solinstrålning som temperaturer. Det kan också ske genom att sot och andra partiklar lägger sig som ett mörkare täcke över snö och is, i förlängningen kan det ge en snabbare smältning av våra glaciärer.

För luftföroreningar finns både miljökvalitetsnormer för luft som är lagstadgade och måste uppfyllas och miljökvalitetsmålet Frisk luft som är en långsiktig målsättning. Även om det finns angivna gränsvärden som inte får överskridas finns inga säkra nivåer, därför bör den övergripande planeringen inriktas på att minimera uppkomsten av partiklar och andra luftföroreningar. Den grundläggande principen är att förtäta i lägen med god kollektivtrafikförsörjning och på så sätt minska bilanvändandet. Detta i sin tur leder till att stadskärnan, där problemen med dålig luftkvalitet är som störst, avlastas från biltrafik.

För att kontrollera och följa upp luftkvaliteten i Jönköping mäts luftföroreningar kontinuerligt på två olika platser; Lantmätargränd och Kungsgatan.

Vi har tidigare haft ett åtgärdsprogram när det gäller partiklar. Åtgärdsprogrammet avslutades dock efter att partikelhalterna förbättrats väsentligt. Sweco har på uppdrag av Luftvårdsförbundet i Jönköpings län gjort beräkningar av luftkvaliteten för 2019. Beräkningarna visar att miljökvalitetsnormerna för partiklar, kväveoxider och bensen inte överskrids i Jönköpings kommun. Däremot överskreds miljökvalitetsmålet för bensen, partiklar och kväveoxider.

Översiktsplanens ambition är att bygga en stad med närmare avstånd och bättre förutsättningar för hållbara transportmedel för att minska behovet av transporter med bilar. Ambitionen är att bilåkandet åtminstone inte ska öka trots en ökad befolkning. Miljökvalitetsnormen för luft bedöms därför inte påverkas negativt av översiktsplanen. En ökad mängd vegetation i tätorterna kan också hjälpa till att rena luften och vi bör därför arbeta för att öka mängden grönska i stadsmiljön.

Ljudmiljö

Buller är oönskat och störande ljud. Mycket av det människor uppfattar som störande ljud orsakas av mänskliga aktiviteter så som väg-, spår- och flygtrafik, och industriella verksamheter. Detta definieras i plan- och bygglagen som omgivningsbuller. Utöver omgivningsbuller finns det andra ljud som kan upplevas oönskade och störande, exempelvis ljud från motorsportsbanor, idrottsarenor, skjutbanor och nattklubbar.

Forskning visar allt mer samstämmigt att buller påverkar människors hälsa negativt. Det finns exempelvis forskning som visar på att långvarig exponering för trafikbuller kan medföra negativ inverkan på hjärt- och kärlsystemet. Bullerstörningar kan även påverka människors återhämtning negativt, om behovet av tystnad och avkoppling inte tillgodoses. Kopplat till detta kan buller påverka sådant som sömn och vila, uppmärksamhet och prestationsförmåga, samtal och inlärning samt att det kan skapa stress och medföra koncentrationssvårigheter. Den påverkan buller har på människor leder varje år till stora samhällsekonomiska kostnader i form av ökad sjukvård, minskad arbetsförmåga och påverkad skolgång. Av dessa anledningar är det därför viktigt att människor bland annat kan utnyttja sin bostad och utemiljö utan betydande bullerstörning, särskilt vid vila. Det är även viktigt att friluftsområden där naturen och den tysta omgivningen värderas högt, inte utsätts för högt eller på annat sätt störande buller. Eftersom barn är särskilt känsliga för buller är det viktigt att både inomhus- och utomhusmiljöerna på förskolor och skolor är skyddade från buller.

I planeringsarbetet är det viktigt att bullerfrågan tas upp i ett tidigt skede.

STRATEGIER

- » Beakta bullersituationen i hela stadsbyggnadsprocessen för att säkerställa att gällande strategier och riktvärden uppnås. Ambitionen ska alltid vara att skapa en bättre ljudmiljö än den lägstanivå som regleras i lagstiftningen.
- » Om exploatering för bostäder, förskola eller skola störs av flera olika sorters bullerkällor, så som exempelvis trafikbuller från väg och tåg och industribuller, ska vi ta hänsyn till den sammanlagda bullerpåverkan. Vi ska eftersträva en bättre ljudmiljö än vad som är lägstanivå enligt lagstiftningen.
- » Verka för att verksamheter byggs som bullerskydd för intilliggande bostadsbebyggelse, exempelvis längs gator och järnvägar.
- » Konsekvensbeskriva varje exploatering som leder till en ökad biltrafik utifrån hur trafikökningen påverkar bullersituationen för omgivningen.
- » Vid planering och åtgärder i befintlig miljö, i områden där bostäder exponeras för höga ljudnivåer under natt, ska åtgärder som minskar befintliga bostäders bullerstörning om möjligt genomföras.
- » Vid planering och åtgärder i torg- och parkmiljöer samt rekreativområden ska vi om det är möjligt säkerställa att delar av de offentliga miljöerna håller god ljudmiljö, i enlighet med kommunens åtgärdsprogram för omgivningsbuller.
- » I särskilda områden som innehåller för omgivningen störande aktiviteter, som skjutbanor och motorbanor, ska störningar minimeras genom lämplig lokalisering och teknisk utformning. Aktiviteter som avger störande buller bör lokaliseras till redan bullerpåverkade områden och verksamhetsområden

Genom planering går det att undvika många problem som är svåra och dyra att lösa i efterhand. Det kan exempelvis handla om hur stadsdelar planeras så att mindre bullerkänsliga byggnader kan skärma bostäder och utomhusmiljöer som är mer bullerkänsliga. Ett exempel kan vara att förlägga verksamheter, så som exempelvis kontor som inte är lika känsliga för bullerstörning, utmed E4 som bullerskydd för bostäderna.

De riktvärden som finns i dagens lagstiftning ger grunden till en godtagbar ljudmiljö snarare än en god ljudmiljö. Av den anledningen bör vi sträva efter att nå en högre ljudkvalitet än de krav som ställs genom lagstiftningen.

Med anledning av det europeiska bullerdirektivet fick Sverige 2004 en förordning om omgivningsbuller med en specifik miljö kvalitetsnorm. Normen är en målsättningsnorm där målet är att sträva efter att omgivningsbuller inte medför skadliga effekter på människors hälsa. Mer konkret säger normen att bullersituationen i kommunen ska kartläggas vart femte år och att ett åtgärdsprogram skall upprättas med samma intervall för att minska effekterna av buller.

STRATEGIER

- » Anmälningspliktiga åtgärder som i normala fall inte kräver bygglov (enligt 9 kapitlet 4§ a-c i plan- och bygglagen), är bygglovspliktiga inom området för den inre och yttre flygbullerzonen.
- » Inom den inre flygbullerzonen ska bygglov inte beviljas för nybyggnad eller tillbyggnad av bostadshus utanför detaljplanlagt område. Undantag gäller för Ändring av avstyckningsplan omfattande del av Ingelstorp 110915/B där bestämmelserna i planen ska tillämpas.
- » Inom den yttre flygbullerzonen ska bygglov inte beviljas för nybyggnad av bostadshus utanför detaljplanlagt område.

Flygbullerstört område

För att värna om Jönköping Airports framtid är det nödvändigt att begränsa mängden och typen av exploatering i dess närhet, detta på grund av de störningar verksamheten ger upphov till, bland annat i form av flygbuller. Utgångspunkten måste vara att de riktvärden för flygbuller som anges i 6 § trafikbullerförordningen inte ska överskridas vid bostäder.

Ett miljötillstånd reglerar flygplatsens verksamhet. Den verksamhet som bedrivs på flygplatsen ger upphov till störningar för närliggande bostäder, vilket resulterar i begränsningar av verksamheten. Det nu gällande tillståndet har beaktat att det finns befintliga bostäder i närheten och tillståndet har formulerats utifrån de förutsättningarna. Om det tillkommer fler bostäder i närområdet förändras förutsättningarna för verksamheten på flygplatsen, vilket kan ge negativa konsekvenser för verksamheten i samband med en ny tillståndsprövning. Det är därför nödvändigt att se till att ny bostadsbebyggelse inte hamnar i konflikt med det givna tillståndet, för att säkerställa Jönköping Airports fortsatta funktion som transportväg till och från regionen.

För de bebyggelseområden som ligger inom den flygbullerstörda zonen och bedöms vara olämpliga för långvarigt boende tillåts ingen nybyggnad eller tillbyggnad alls. Bebyggelsen kan finnas kvar tills vidare men det är olämpligt att göra investeringar, eftersom det inte finns en långsiktig ambition om att utveckla fritidshus/bostadsbebyggelsen i områdena.

Av underlagskartorna framgår den inre och yttre flygbullerzonen.

LÄS MER

[Åtgärdsprogram för omgivningsbuller](#)

[Buller i planeringen - Boverkets allmänna råd](#)

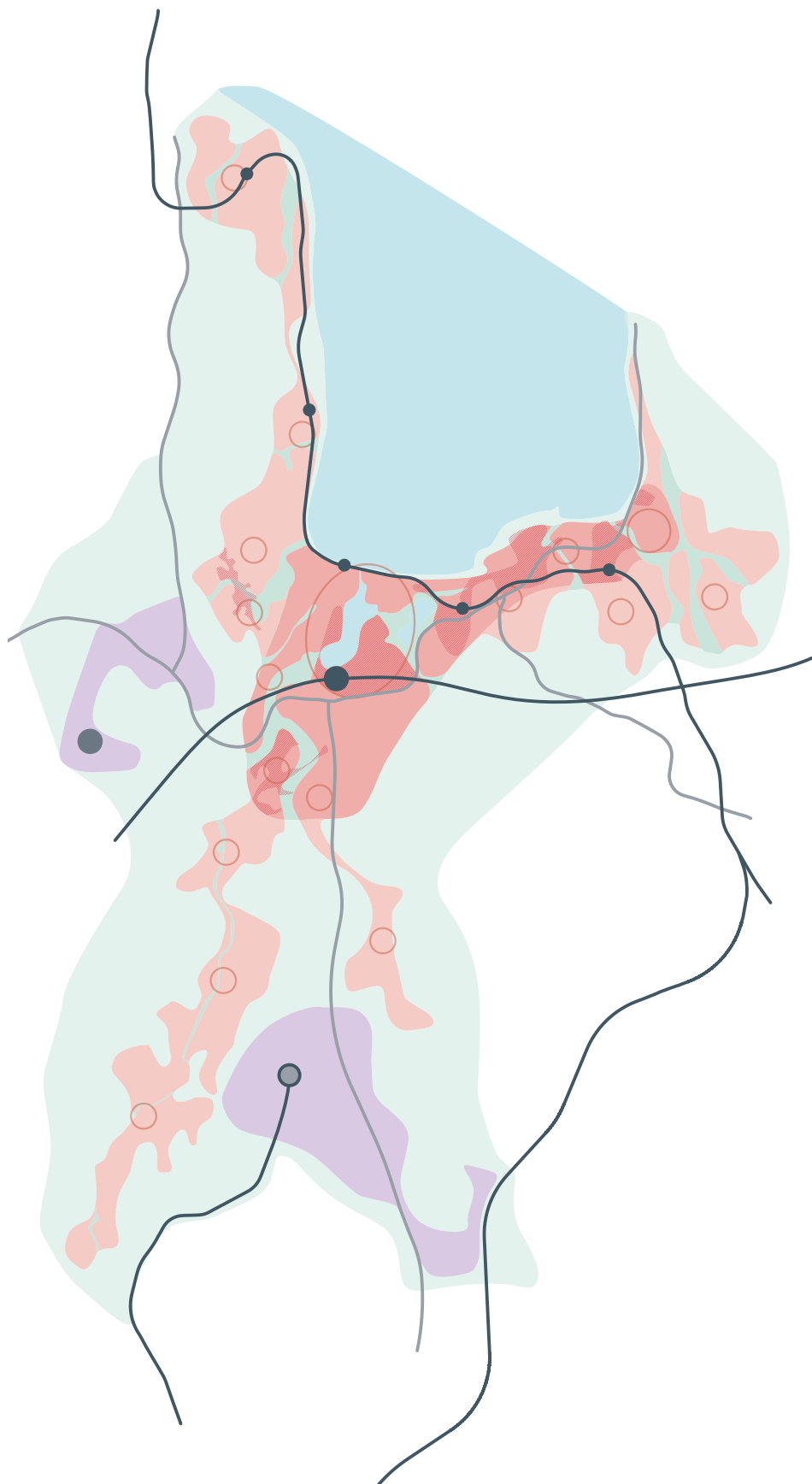
[God ljudmiljö mer än bara frihet från buller](#)

[Förordning om omgivningsbuller.](#)

Den inre zonen omfattar områden som berörs eller kan komma att beröras av flygbullernivån FBN 55 dBA eller högre. Den yttre zonen omfattar områden som berörs eller kan komma att beröras av maximalbullernivåer överstigande 70 dBA tre gånger per årsmedeldygn. Inom den inre flygbullerzonen ska bygglov inte beviljas för nybyggnad eller tillbyggnad av bostadshus. Inom den yttre flygbullerzonen ska bygglov inte beviljas för nybyggnad av bostadshus utanför detaljplanelagt område.

KARTA UTVECKLINGS- INRIKTNING

- Regional kärna
- Centralort
- Stadsdelscentrum
- Industri och verksamheter
- Större stadsutvecklingsområde
- Sammanhängande område för natur och friluftsliv
- Viktigt samband för natur och friluftsliv
- Annan utvecklingsinriktning för natur och friluftsliv
- Järnväg
- Förbindelse för övrig persontrafik
- Bytespunkt för kollektivtrafik
- Omlastningspunkt för gods
- Flygplats



Beskrivning av plankarta

Karta utvecklingsinriktning

Utvecklingsinriktning visar hur vi på en mycket övergripande nivå tänker oss samhällsutvecklingen när det gäller bebyggelse, natur- och friluftsliv och kommunikationer.

Bebyggelse

Utvecklingsinriktning för bebyggelse beskriver utbyggnadsriktningar, funktioner och samband där vi vill prioritera våra utvecklingsinsatser.

Regional kärna

Den regionala kärnan har betydelse som katalysator och dragkraft för hela regionen. Regionkärnan har en mångfald i fråga om boende, arbetsplatser, utbildning, kultur, handel, nöjen och andra verksamheter.

Centralort

Delar av den centrala tätorten med en högre andel bostadsbebyggelse.

Stadsdelscentrum

Ett stadsdelscentrum har servicefunktioner för sitt närmaste omland.

Större utvecklingsområden

Stora sammanhängande utvecklingsområden med många arbetsplatser, bostäder och hög andel servicefunktioner. De har ofta många markägare och utbyggnaden sträcker sig över långa tidsperioder och därmed kommer att byggas ut i etapper. De större utvecklingsområden finns även att se i kartan med mark- och vattenanvändning

Industri och verksamheter

Större områden för verksamheter som inte går att kombinera med bostäder och stadsbebyggelse.

Natur och friluftsliv

Utvecklingsinriktning för natur och friluftsliv beskriver övergripande samband för grön- och blåstruktur. Det handlar om viktiga funktioner och områden som är av värde för såväl rekreation och folkhälsa som för natur- och kulturmiljö, biologisk mångfald och flera andra ekosystemtjänster.

Sammanhängande område för natur och friluftsliv

Större områden för natur och friluftsliv som omger tätorten. Här ska friluftsliv och naturvärden prioriteras.

Viktigt samband för natur och friluftsliv

Har funktionen att knyta samman områden av värde för natur och friluftsliv. Här finns viktiga gröna och blåa stråk som sträcker sig genom tätorten.

Vatten

Våra stora sjöar.

Kommunikation

Utvecklingsinriktning för kommunikationer visar de viktigaste förbindelserna och bytespunkterna för människor eller gods såväl på land som i vatten. Utvecklingsinriktningen visar på de viktigaste nationella och regionala transportsambanden. Samband inom tätorten visas i kartan för mark- och vattenanvändning.

Järnväg

Järnväg i det nationella och regionala nätet.

Förbindelse för övrig persontrafik

Nationella och regionala vägar.

Bytespunkt för kollektivtrafik

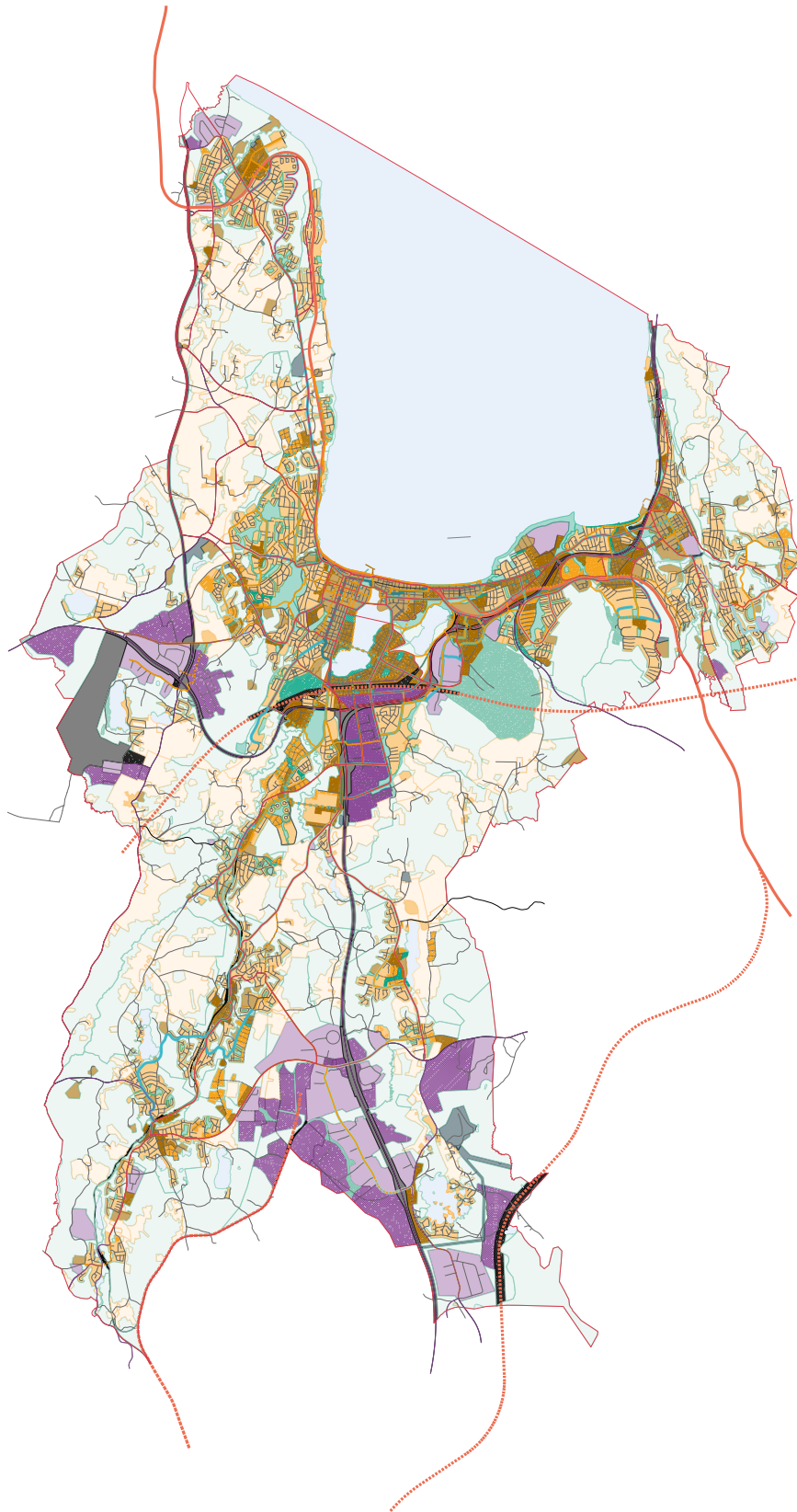
Stationer på nationell och regional järnväg.

Omlastningspunkt för gods

Kombiterminal för omlastning av gods mellan järnväg och väg.

Flygplats

Flygplats för gods- och persontrafik.



KARTA MARK OCH VATTEN ANVÄNDNING

- Typ**
- Planområde
- Mångfunktionell bebyggelse**
- Mångfunktionell bebyggelse ändrad
 - Mångfunktionell bebyggelse utvecklad
 - Mångfunktionell bebyggelse pågående
- Sammanhängande bostadsbebyggelse**
- Sammanhängande bostadsbebyggelse ändrad
 - Sammanhängande bostadsbebyggelse utvecklad
 - Sammanhängande bostadsbebyggelse pågående
- Verksamheter och industri**
- Verksamheter och industri ändrad
 - Verksamheter och industri utvecklad
 - Verksamheter och industri pågående
- Transportinfrastruktur**
- Transportinfrastruktur ändrad
 - Transportinfrastruktur utvecklad
 - Transportinfrastruktur pågående
- Gatunät**
- Stadsstråk ändrad
 - Stadsstråk utvecklad
 - Stadsstråk pågående
 - Huvudgata ändrad
 - Huvudgata utvecklad
 - Huvudgata pågående
 - Lokalgata ändrad
 - Lokalgata utvecklad
 - Lokalgata pågående
 - Gång och cykel ändrad
 - Gång och cykel utvecklad
 - Gång och cykel pågående
 - Väg ändrad
 - Väg utvecklad
 - Väg pågående
 - Mindre väg pågående
- Enskild väg pågående**
- Järnväg**
- Järnväg ändrad
 - Järnväg utvecklad
 - Järnväg pågående
- Kollektivtrafik**
- Spårväg
 - Stråk med god kollektivtrafik
 - Stråk med önskad god kollektivtrafik
 - Annat prioriterat kollektivtrafikstråk
- Viktigt cykelstråk**
- Viktigt cykelstråk befintligt eller utvecklat
 - Viktigt cykelstråk nytt
- Trafikslag**
- Huvudnät för biltrafik
- Trafikslag**
- Utryckningsväg
- Teknisk anläggning**
- Teknisk anläggning, Ändrad
 - Teknisk anläggning, Utvecklad
 - Teknisk anläggning, Pågående
- Areell näring**
- Areell näring, Ändrad
 - Areell näring, Utvecklad
 - Areell näring, Pågående
- Grönområde och park**
- Grönområde och park, Ändrad
 - Grönområde och park, Utvecklad
 - Grönområde och park, Pågående
- Natur och friluftsliv**
- Natur och friluftsliv, Ändrad
 - Natur och friluftsliv, Utvecklad
 - Natur och friluftsliv, Pågående
- Kategori, Pågående, utvecklad**
- Landsbygd, Ändrad
 - Landsbygd, Utvecklad
 - Landsbygd, Pågående
- Kategori, Pågående, utvecklad**
- Vatten, Ändrad
 - Vatten, Utvecklad
 - Vatten, Pågående

Karta mark- och vattenanvändning

I mark- och vattenanvändningskartan visas grunddragen av den avsedda användningen av mark- och vattenområden för all mark och allt vatten inom planområdet. Användningarna läggs ut som ytor och för varje yta definieras en användning som sedan kan preciseras med underkategorier vid behov. Transportinfrastruktur visas i vissa fall som linjeobjekt och överlagrar andra användningar för en tydligare plankarta.

Pågående, utvecklad eller ändrad användning

Ändrad användning - vid nyexploatering av ett område eller omvandling av ett bebyggt område, till exempel från industri till bostäder.

Utvecklad användning – utvecklar och förstärker utifrån den användning som redan finns på platsen, till exempel förtätar ett område med fler bostäder eller får ett större utbud av servicefunktioner.

Pågående – inga större förändringar planeras utan fortsatt pågående användning gäller.

Ställningstagande och konsekvenser

Ställningstagandet beskriver den önskade utvecklingen och viktiga kvaliteter för området. Här finns vägledning för eventuella fördjupningar av översiktsplanen, för detaljplanering samt för prövning av bygglov och andra tillståndsärenden som rör mark- och vattenanvändning. I den mån det går att ange för ett enskilt mark- eller vattenområde beskrivas även vilka konsekvenser som ställningstagandet kan medföra. Om det inte finns en särskild anledning så har områden med fortsatt pågående användning inget ytterligare ställningstagande.

Generellt ställningstagande för stadsdelen

Här beskrivs en mer allmän utvecklingsinriktning för den aktuella stadsdelen. Det kan t.ex. vara riktlinjer för önskade bebyggelse typer, upplåtelseformer eller var service och handel ska koncentreras. Ställningstagandet för stadsdelen kan användas för att bedöma framtida utvecklingsönskemål som inte är specifikt beskrivna i varje enskilt område.

Hänsyn

Här beskrivs vad som ska tas hänsyn till vid detaljplanering samt vid prövning av bygglov och andra tillståndsärenden som rör mark- och vattenanvändning. Det kan exempelvis handla om att ta hänsyn till att området

är ett vattenskyddsområde, att särskild hänsyn ska tas till kulturmiljön, att området är bullerutsatt etcetera.

Mångfunktionell bebyggelse

Mångfunktionell bebyggelse är bebyggelse som i huvudsak används för bostäder, kontor, handel eller annan verksamhet som är förenlig med bostäder. Bebyggelsen är indelad i kvarter åtskilda av gator, eller har en kvartersliknande struktur. Trafik- och parkeringsytor, parker och fritidsanläggningar kan ingå.

Sammanhängande bostadsbebyggelse

Sammanhängande bostadsbebyggelse är stadsdelsområden, fritidshusområden och bybildningar utanför staden som huvudsakligen består av bostadsbebyggelse, men där en eller ett fåtal servicefunktioner kan förekomma. Områdena karaktäriseras av en övervägande andel nattbefolkning och fler utpendlare än inpendlare. Här ingår även områden utan detaljplan som klassas som sammanhållen bebyggelse.

Verksamheter och industri

Verksamheterna i den här användningen är störande för omgivningen på något sätt och inte är förenliga med bostäder. Det kan till exempel vara verksamheterna som är ytkrävande, genererar tung trafik eller påverkar omgivningen med buller eller lukt. Här ingår såväl traditionella industriområden som större handelscentrum, sportarenor och annan verksamhet.

Transportinfrastruktur

Det övergripande transportsystemet som är viktigt för att åstadkomma en hållbar och ändamålsenlig bebyggelsestruktur. Kategorin är uppdelad i följande underkategorier:

Gatunät

Här redovisas gatan som samlad funktion. Ett stadsstråk eller en huvudgata förbinder stadsdelar med varandra och är väl integrerat i gatunätet vilket gör den lätt att nå och samlar fler människor, funktioner och trafikslag än en lokalgata. Utmed ett stadsstråk eller huvudgata har den omgivande bebyggelsens möte med gatumiljön en särskilt viktig funktion. Alla gatutyper utom väg anpassas för stadsbebyggelse och 40 km/h som högsta hastighet.

Järnväg

Järnväg för såväl persontrafik som godstrafik.

Kollektivtrafik

Här redovisas det viktigaste stråken för kollektivtrafiken. För att klassificeras som god kollektivtrafik krävs en hållplats med mer än 900 turer i veckan vilket motsvarar avgång minst var tionde minut i högtrafik. Beräkningarna utgår från Jönköpings länstrafiks avtal för kollektivtrafiken som sträcker sig fram till 2031.

Cykel

De viktiga cykelstråken där framkomlighet för cykel särskilt ska prioriteras utifrån platsens förutsättningar. I befintliga och utvecklade stråk finns cykelväg idag men vissa kan behöva utvecklas ytterligare.

Huvudnät för biltrafik

Övergripande nät för biltrafik.

Utryckningsväg

Vägar och gator inom tätbebyggt område som utgör huvudstråk vid utryckning med räddnings- och utryckningsfordon, exempelvis brandbilar, ambulanser och polisbilar.

Teknisk anläggning

Teknisk anläggning används för områden som försörjer samhället med exempelvis energi, vatten och telekommunikation.

Areell näring

I areell näring ingår områden för jordbruk.

Grönområde och park

I Grönområde och park ingår större parker, grönområden eller anlagda områden för fritidsaktiviteter i eller i nära anslutning till tätorter.

Natur och friluftsliv

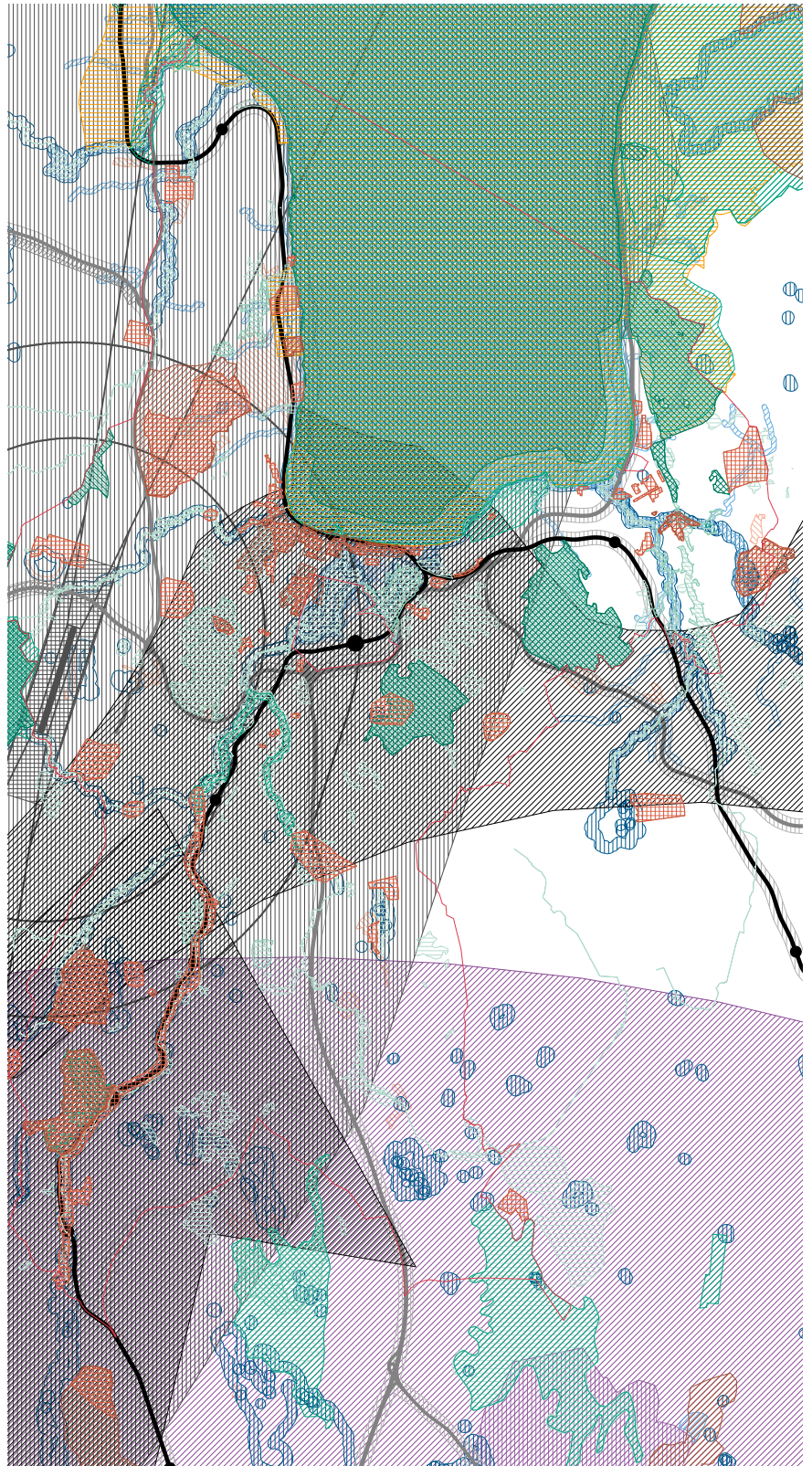
Natur och friluftsliv innefattar större sammanhängande områden där värden för friluftsliv, natur- och kulturmiljö, biologisk mångfald och ekosystemtjänster är prioriterade och förvaltas med hänsyn till friluftslivet.

Landsbygd

Landsbygd är markområden som är möjliga för flera användningar men där det inte alltid är nödvändigt eller möjligt att ange vilka markområden som bör användas för vad. Här ingår bostadsbebyggelse på landsbygden som inte klassas som sammanhållen bebyggelse.

KARTA RIKSINTRESSEN, LIS OCH ANDRA VÄRDEN

Typ	
	Planområde
	Riksintresse Kulturmiljövård
	Kulturmiljövården
	Kulturmiljöområde med förhöjd bygglöplikt
	Natura 2000 - Art- och habitatdirektivet SCI
	Natura 2000 - Fågeldirektivet SPA
	Riksintresse Naturvård
Skyddstyp	
	Naturreservat
	Planerat naturreservat
	Ekologiskt särskilt känsliga områden
	Riksintresse Friluftsliv
	Riksintresse Rörigt friluftsliv
	Riksintresse Järnväg - Befintlig
	Riksintresse Järnväg - Framtida eller planerad
	Riksintresse Järnväg - Station för resandebutic, befintlig, planerad
	Riksintresse Järnväg - Befintlig bangård, terminal m.m.
	Riksintresse Väg - Befintlig
	Riksintresse Väg - Planerad eller framtida
	Riksintresse Flygplats - Flyghinder influensområde
	Riksintresse Flygplats - befintliga och framtida
	Riksintresse Flygplats - MSA-tytor
	Riksintresse Flygplats - Rullbana, befintlig
	Flygplats kontrollflygzon
	Farligt gods 150-meterszon
	Riksintresse Fyndigheter av ämnen och material
	Riksintresse Yrkesfiske - Sjöar
	Vattenskyddsområden
	Generellt strandskydd
	Vattennivå 90,3 m.ö.h.
	Riksintresse Vindbruk
	Riksintresse Totalförsvars- Influensområde för lufrum
	Riksintresse Totalförsvars- Influensområden övrigt riksintresse
	Riksintresse Totalförsvars- Område med särskilt behov av hinderfrihet
	Sammanhållen bebyggelse
	Anmärkning från länsstyrelsen



Karta riksintressen och andra värden

I kartan för riksintressen och andra värden redovisas riksintressen och hur kommunen avser att tillgodose dem. I kartan visas även andra värden som behöver tas hänsyn till i planeringen och som bör redovisas i sin helhet. I så stor utsträckning som möjligt har dessa hänsyn tagits i mark- och vattenanvändningskartan men vissa värden, som t.ex. kulturmiljö, kan sträcka sig över områden tänkta för utveckling. Då behöver särskild hänsyn tas vid detaljplanering samt vid prövning av bygglov och andra tillståndsärenden som rör mark- och vattenanvändning.

I kartan för riksintressen och andra värden ska kommunen även peka ut områden för landsbygdsutveckling i strandnära läge (LIS). I det aktuella planområdet finns inga LIS-områden.

Karta underlag

I underlagskartan visas en del av de planeringsunderlag som har legat till grund för utformningen av utbyggnadsstrategi 200 000 invånare. Planeringsunderlagen kommer inte vara en del av den antagna översiktsplanen men ska finnas med för att visa vad ställningstagandena grundas på. I underlagskartan finns även material som kan vara relevant för efterföljande planering.

